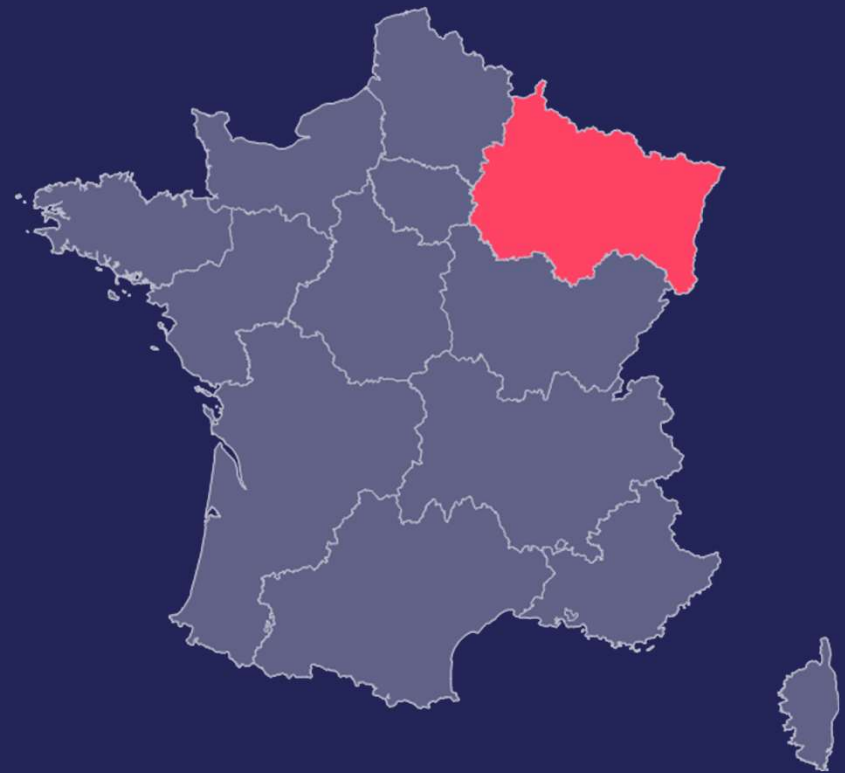
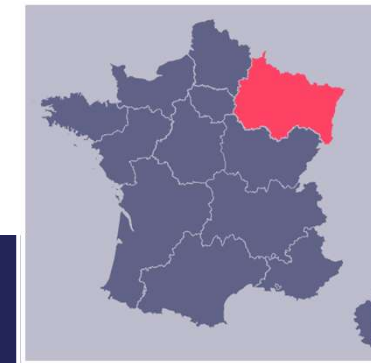


Prévisions 2026 de recrutements de cadres dans le **Grand-Est**



Le mot de la déléguée régionale



Florence HEITZ

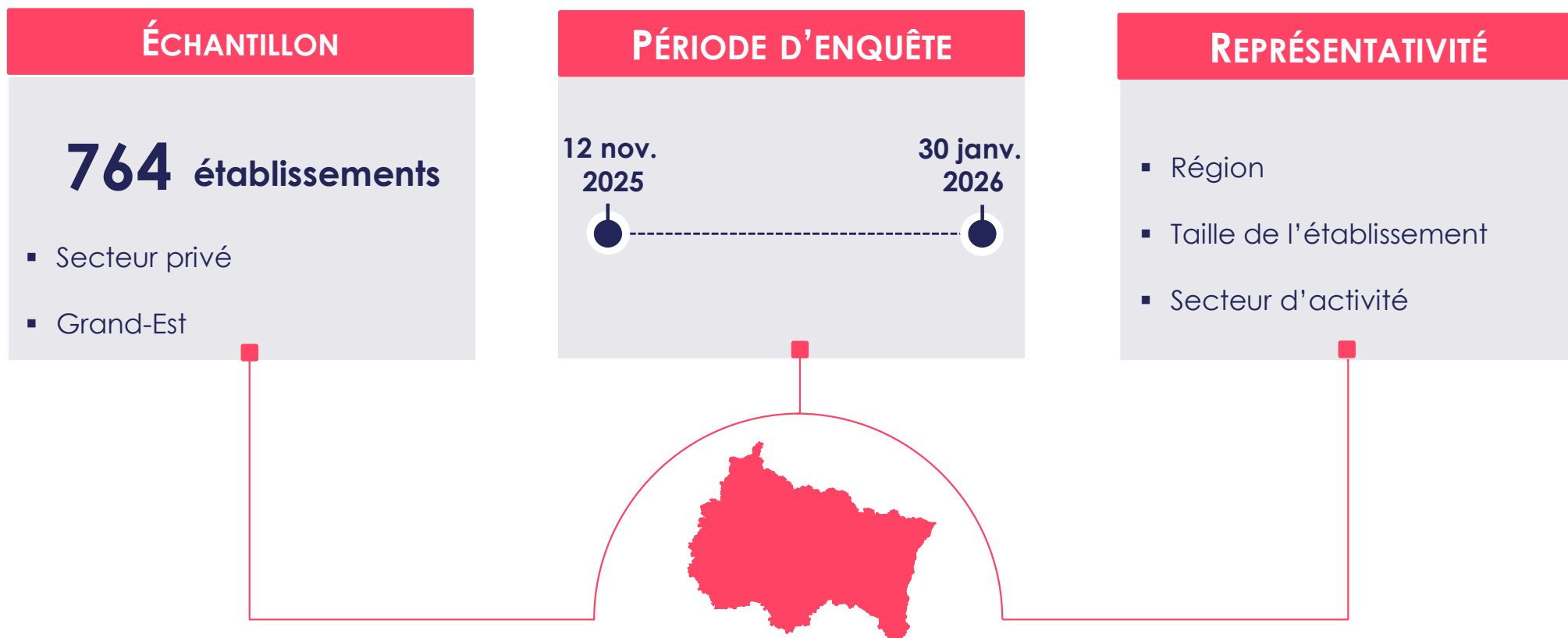
Déléguée régionale Apec Grand-Est

“ En 2025, le marché de l'emploi cadre dans le Grand-Est est très légèrement orienté à la baisse : 13 330 recrutements ont été enregistrés, soit un recul de 1 %. A l'échelle nationale cette contraction est plus marquée (-3 %).

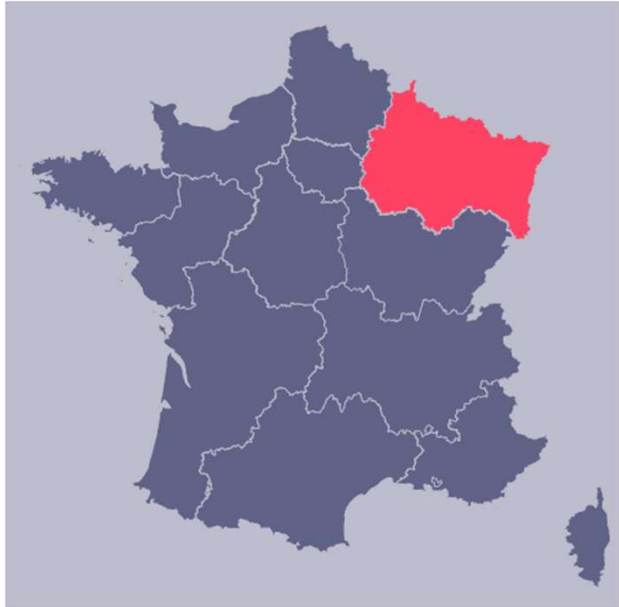
En 2026, les recrutements de cadres dans la région devraient se stabiliser (13 340). Une reprise est, en revanche, attendue au niveau national (+4%). D'un côté, les embauches de cadres progresseraient dans les secteurs de l'énergie ou encore des activités informatiques alors qu'elles seraient en retrait dans l'ingénierie R&D, la chimie ou les industries agroalimentaires. Ces prévisions restent soumises à de forts aléas compte tenu d'un contexte géopolitique très anxiogène. ”

Méthodologie

Les données présentées dans ce document reposent sur une enquête quantitative menée auprès de :



Sommaire



01.

Caractéristiques de l'emploi cadre régional

02.

Bilan des recrutements de cadres en Grand-Est en 2025

03.

Besoins en recrutement des entreprises du Grand-Est en 2026

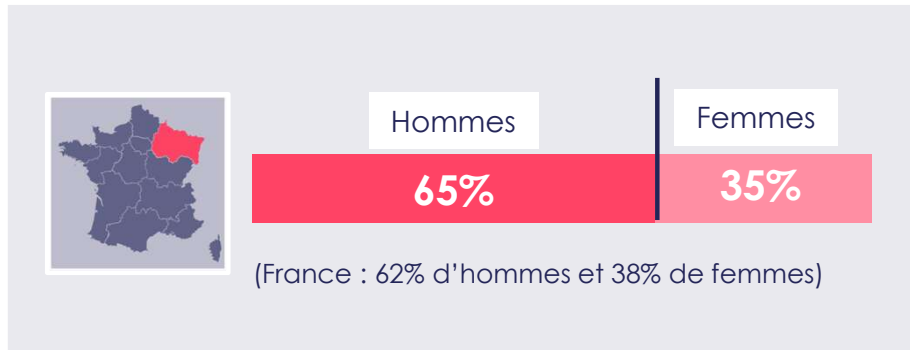


01.

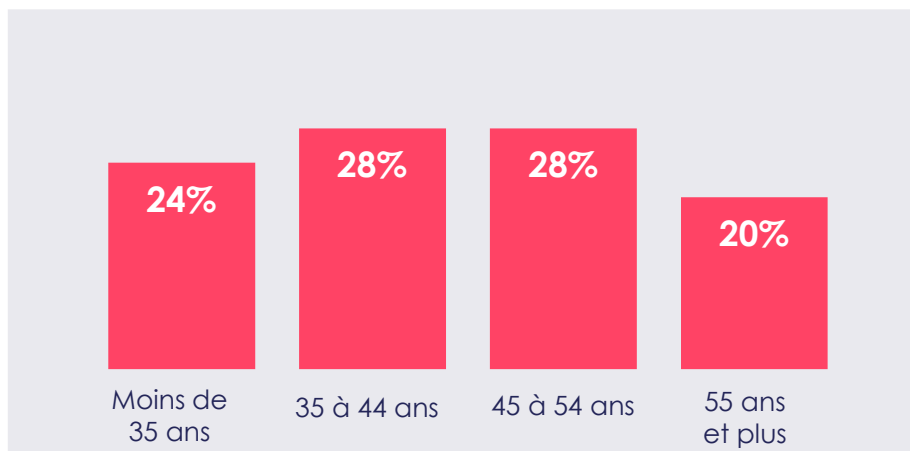
Caractéristiques de l'emploi cadre régional

Dans la région, des cadres plus âgés et surtout des hommes

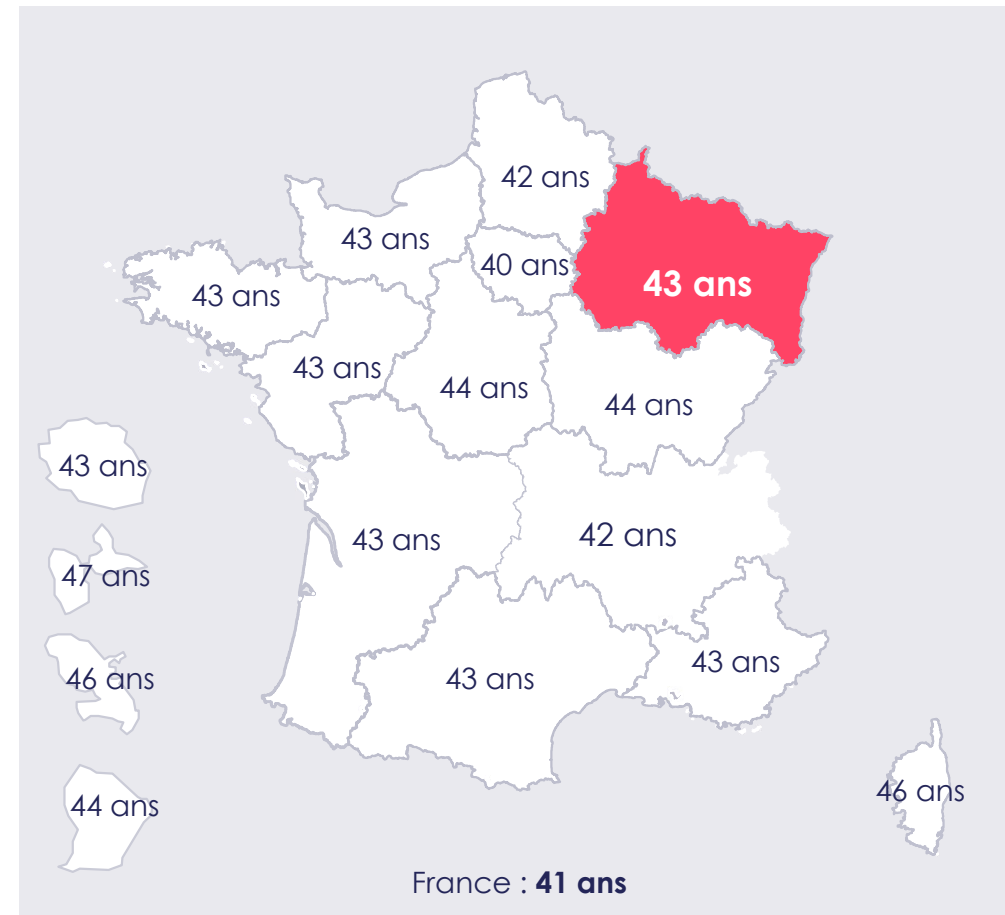
> Répartition des cadres par sexe en Grand-Est



> Répartition des cadres par âge en Grand-Est



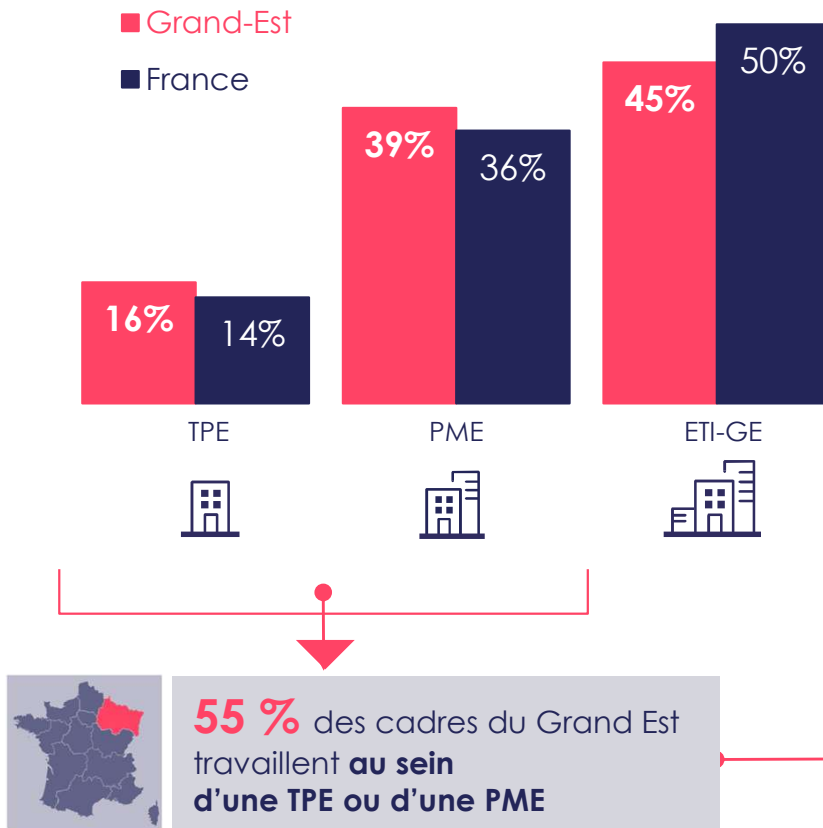
> Âge médian des cadres selon les régions



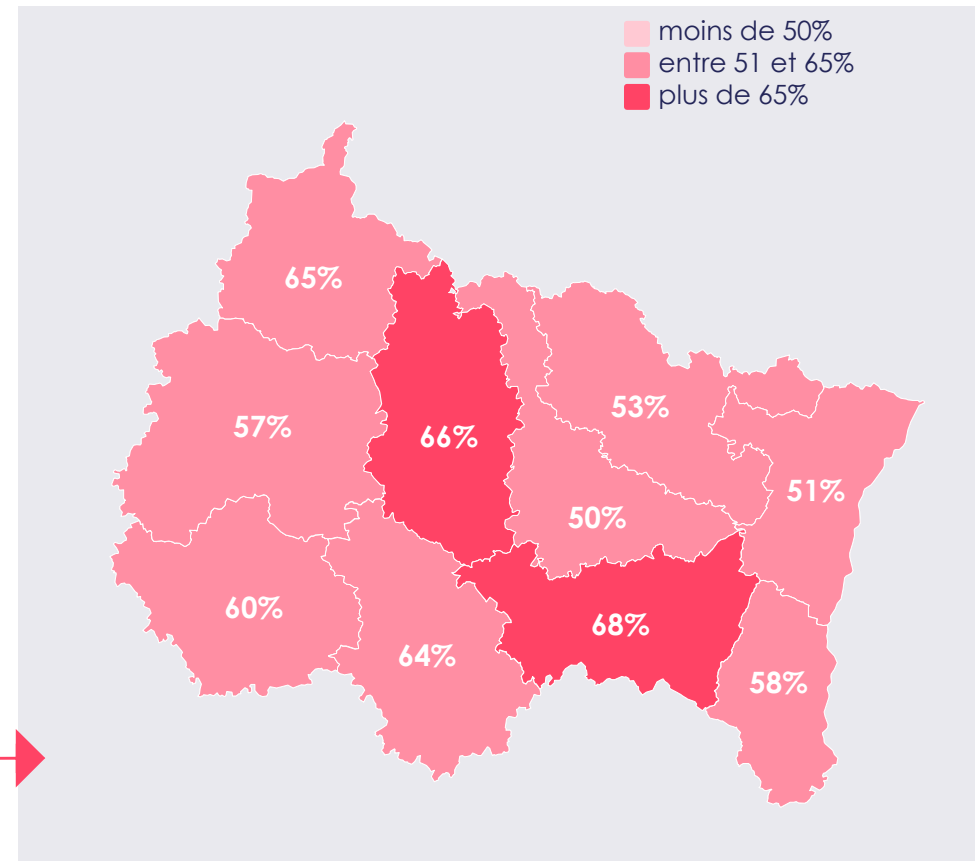
Champ : cadres du secteur privé en emploi localisé.es au lieu de travail – France hors Mayotte
Source : Insee, BTS 2022, traitements Apec

Les TPE-PME concentrent plus de la majorité des cadres de la région

> Répartition des cadres par taille d'entreprise



> Part des cadres travaillant au sein d'une TPE ou d'une PME en Grand-Est



TPE : très petites entreprises - moins de 10 salarié.es
PME : petites et moyennes entreprises - 10 à 249 salarié.es
ETI-GE : entreprises de taille intermédiaire et grandes entreprises - 250 salarié.es et plus



Un établissement sur trois compte au moins un cadre dans la région

> Part des établissements salariant au moins un cadre

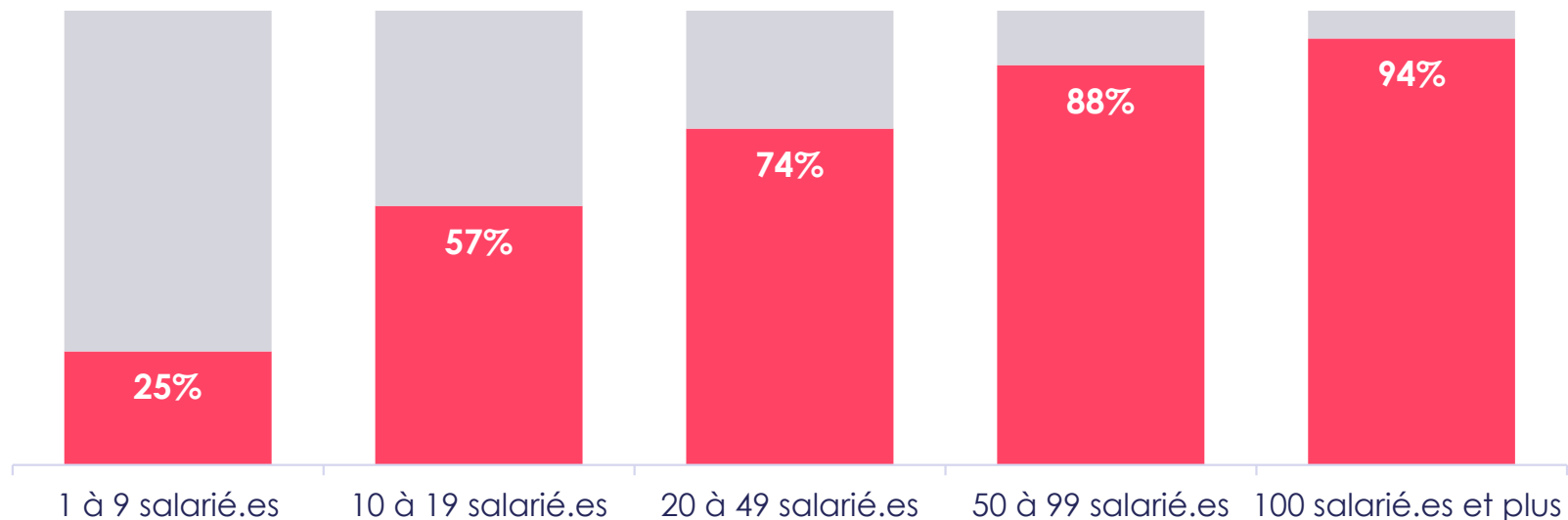


34%

en Grand-Est

(France : 35 %)

> Part des établissements du Grand-Est salariant au moins un cadre selon la taille de l'établissement



25% des établissements de moins de 10 salarié.es ont au moins 1 cadre

Champ : secteur privé

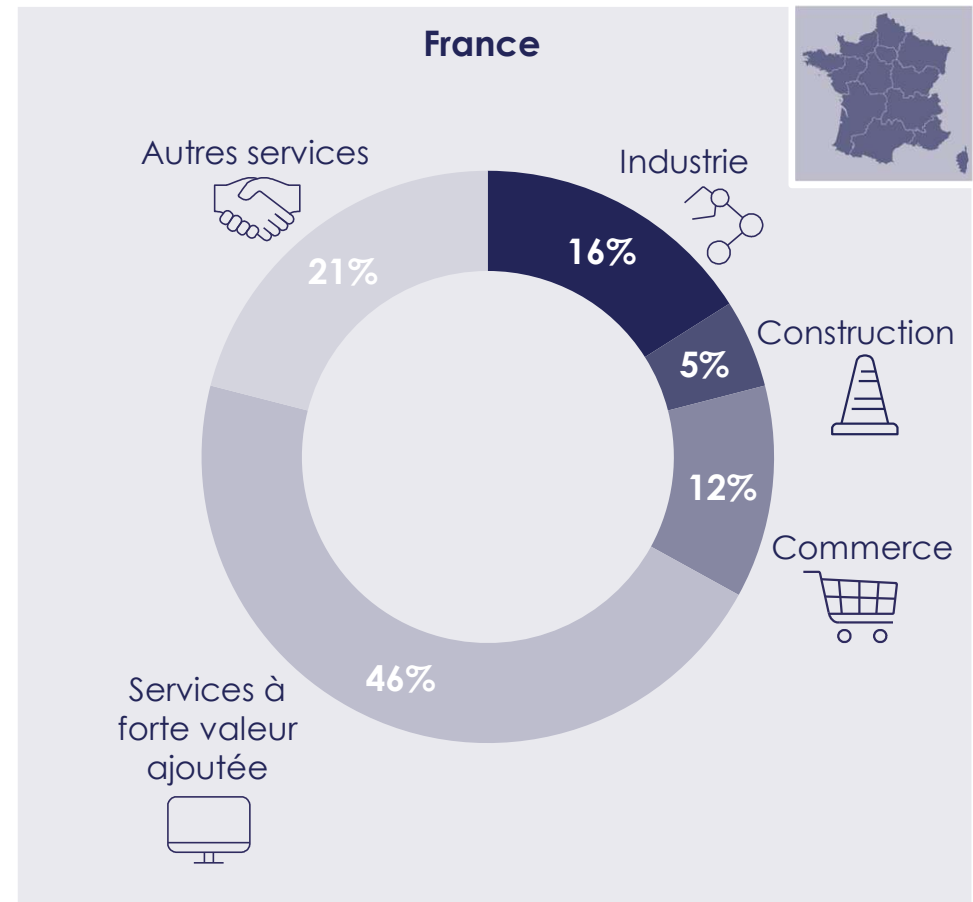
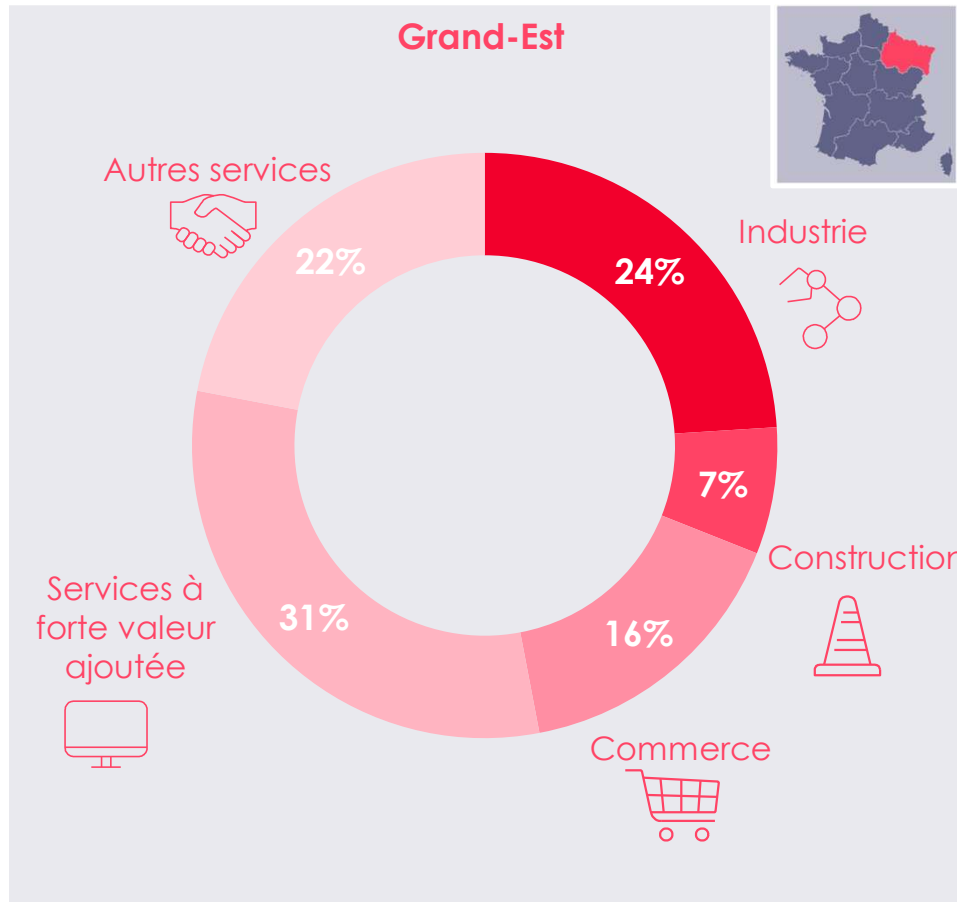
Source : Insee, BTS 2022, traitements Apec



Prévisions 2026 de recrutements de cadres en Grand-Est

Cadres : l'industrie occupe une place importante dans la région

> Répartition des cadres par secteurs d'activité



Champ : cadres du secteur privé en emploi localisé.es au lieu de travail – France hors Mayotte
Source : Insee, BTS 2022, traitements Apec





02.

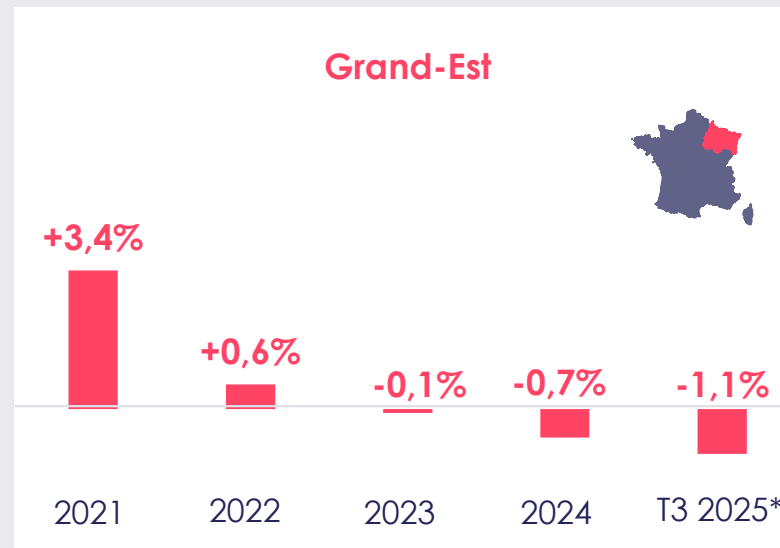
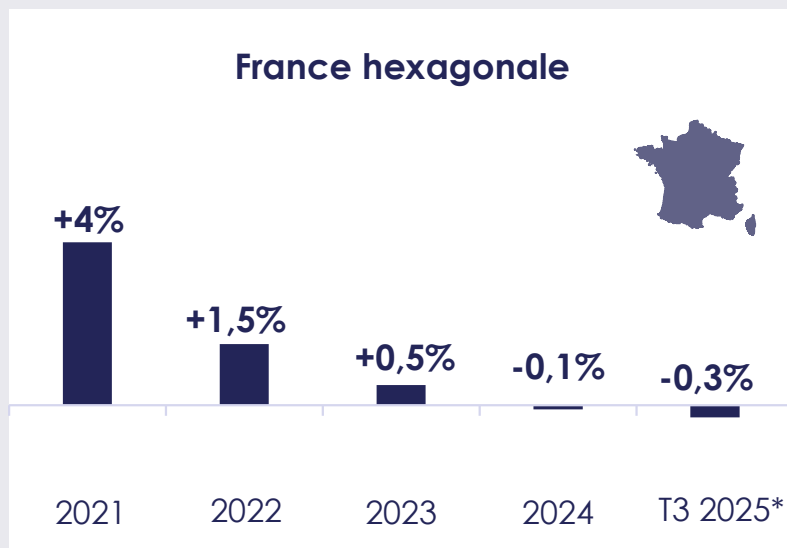
Bilan des recrutements de cadres en Grand-Est en 2025

Situation économique nationale et régionale en 2025

> Évolution du PIB en France hexagonale



> Évolution de l'emploi salarié

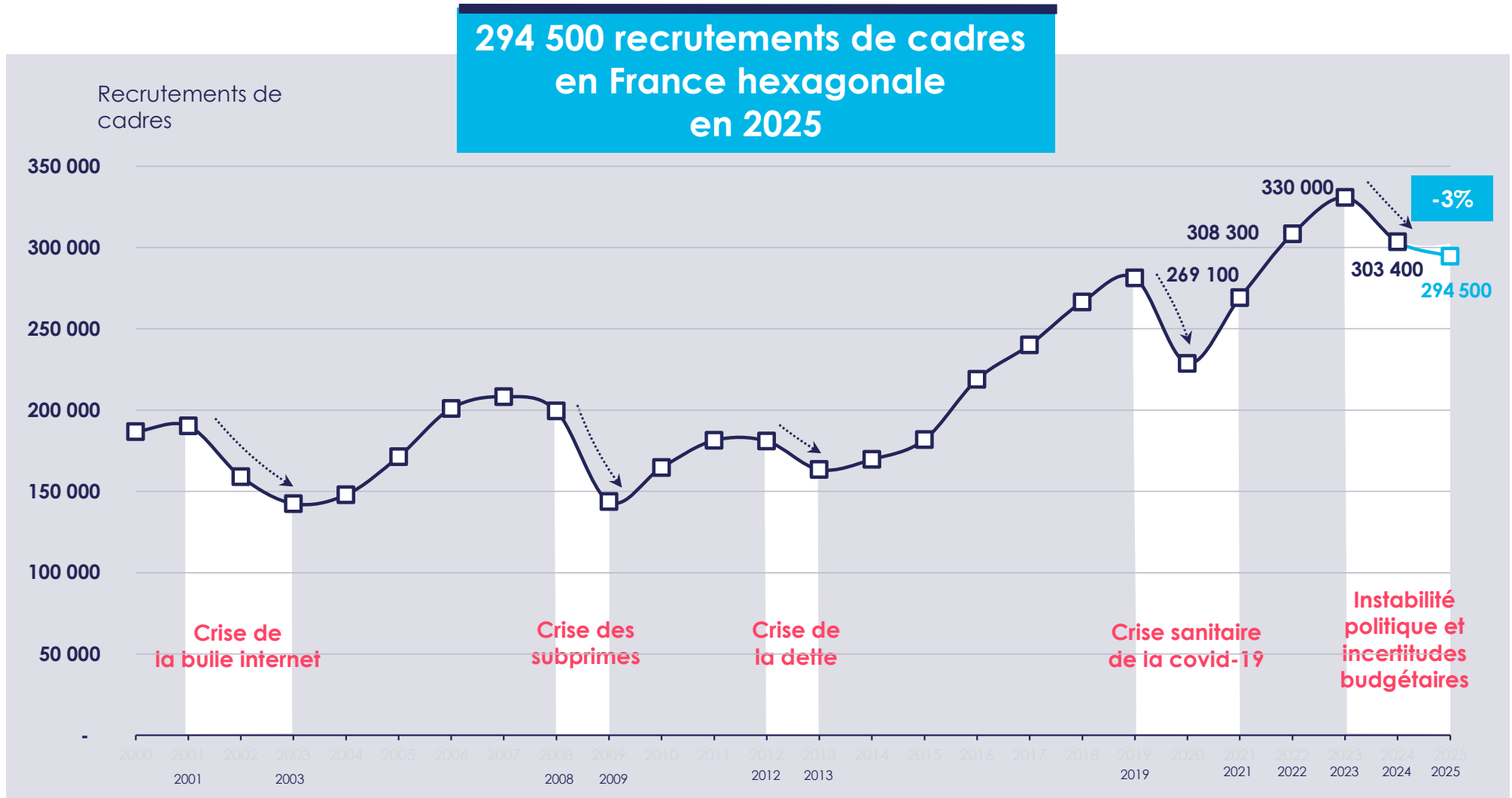


* Comparaison par rapport au T3 2024

Source : Insee et Banque de France

Bilan 2025 des recrutements de cadres à l'échelle nationale

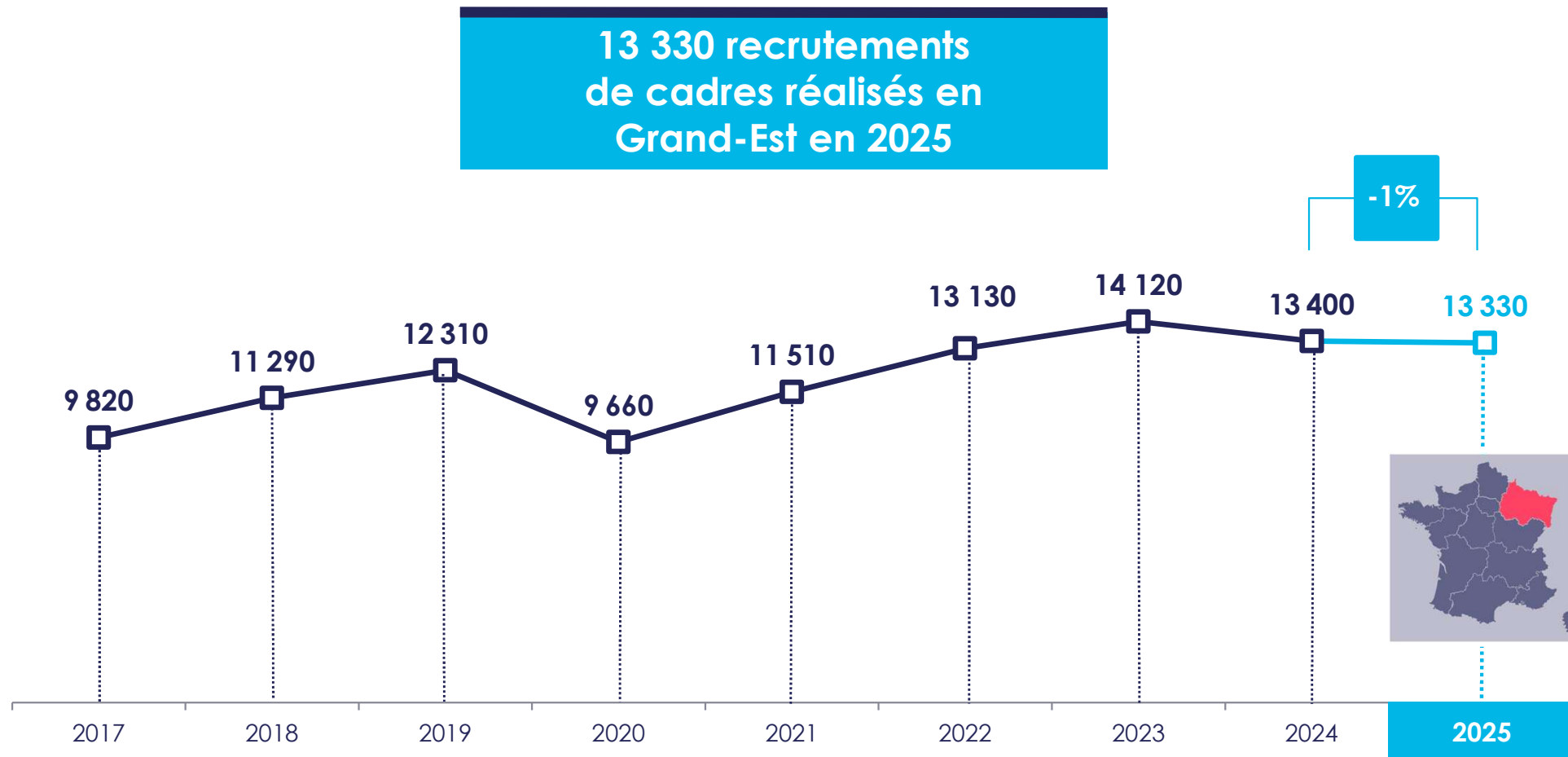
> Évolution du nombre de recrutements annuels de cadres en France hexagonale



Source : Apec, 2026



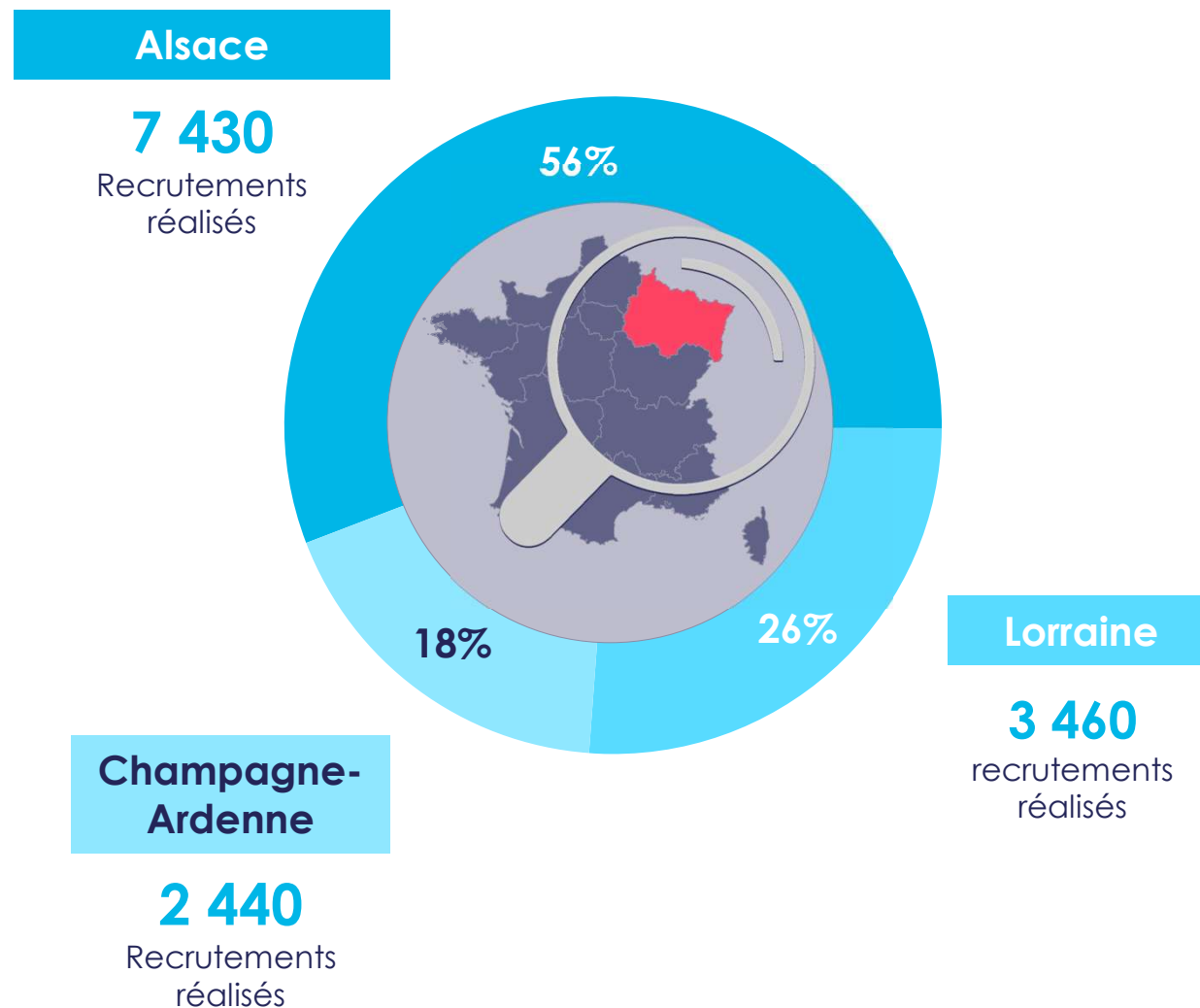
Bilan 2025 des recrutements de cadres en Grand-Est



Source : Apec, 2026



Répartition des recrutements de cadres réalisés par ancienne région en 2025



Source : Apec, 2026



Créations nettes de postes cadres en 2025



2 600 postes de cadres créés
dans le Grand-Est en 2025



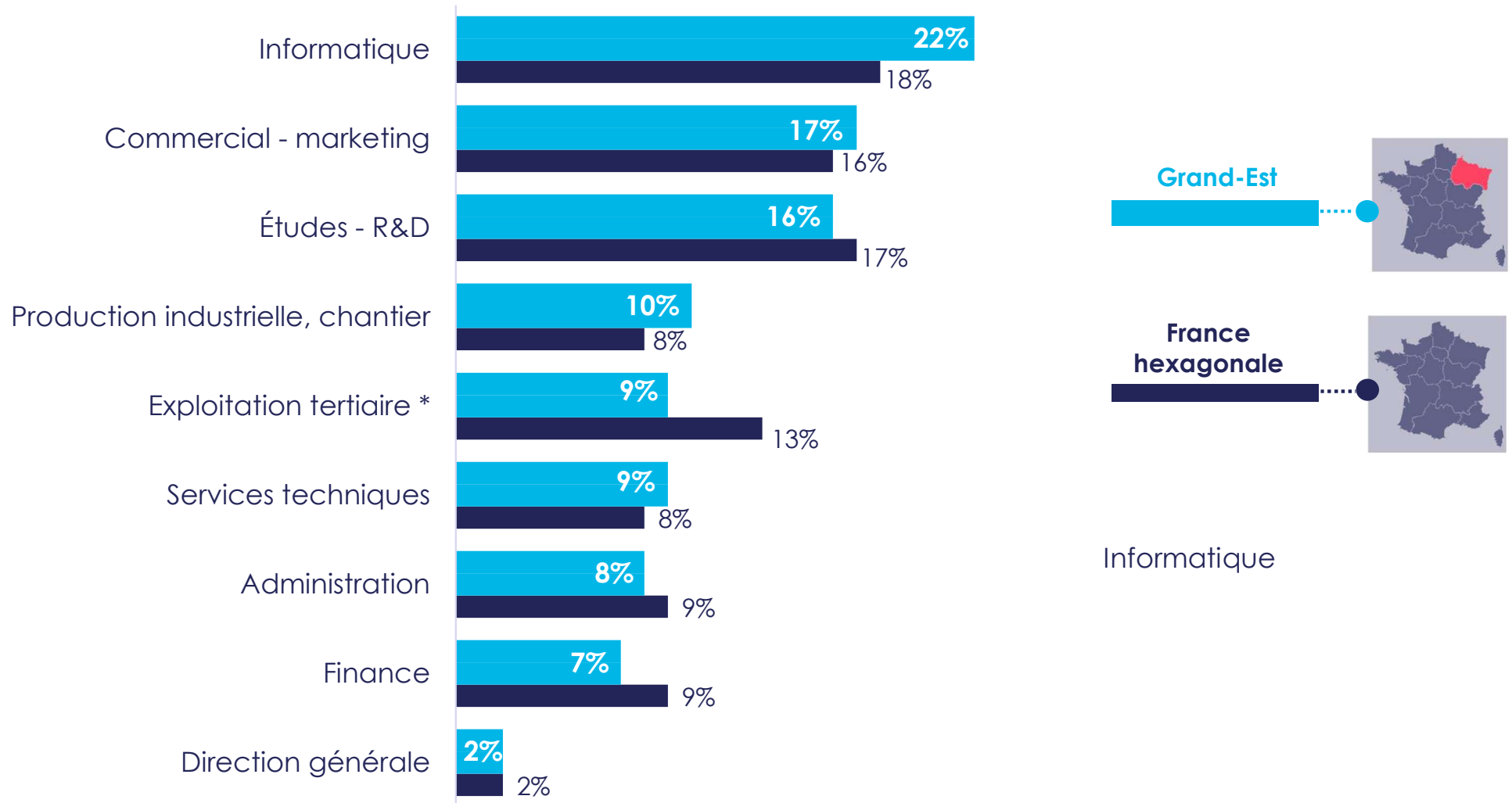
versus 2 780 en 2024

Créations de poste cadres : recrutements + promotions internes – sorties (démission, licenciement, retraite)

Source : Apec, 2026



Répartition des recrutements de cadres réalisés par fonction en 2025



* Métiers spécifiques des secteurs santé et action sociale, culture, banque, assurance, immobilier, transports

Source : Apec, 2026

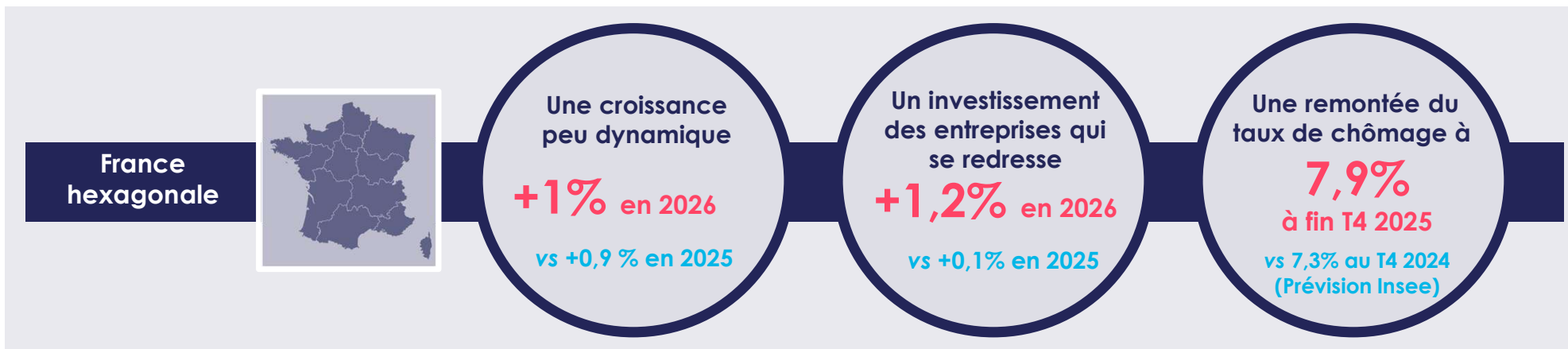




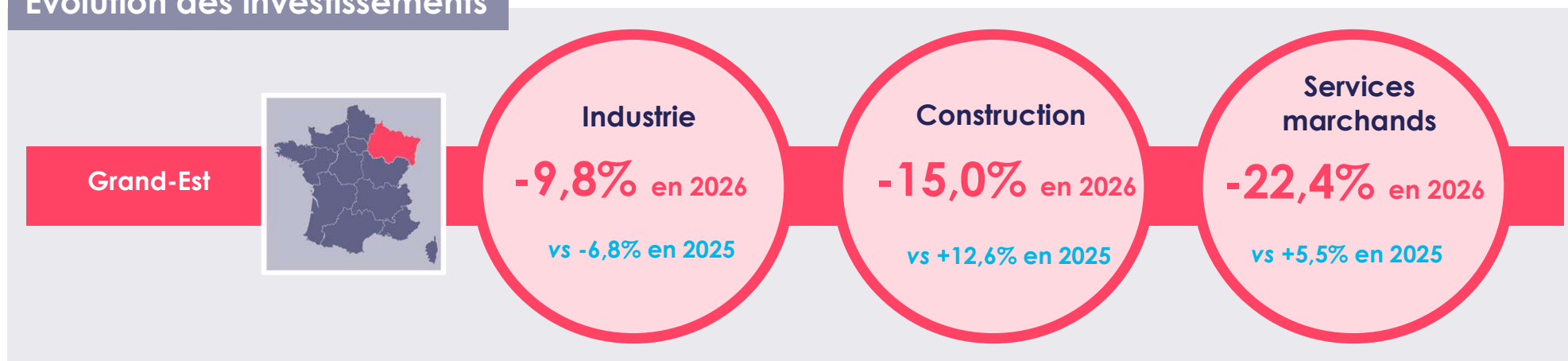
03.

Besoins en recrutement des entreprises du Grand-Est en 2026

Situation économique nationale et régionale en 2026



Évolution des investissements



Source : Banque de France, projections macroéconomiques, décembre 2025
Banque de France, Bilan 2025 et perspectives 2026, mars 2026

Une croissance économique soumise à des aléas

Un contexte géopolitique anxieux

La guerre au Moyen-Orient risque de déboucher sur un nouveau choc pétrolier aux conséquences incertaines



Fortes contraintes sur les dépenses publiques

La réduction du déficit public constitue un frein à l'investissement des entreprises



Une nouvelle crise énergétique pourrait affecter la consommation

La crise énergétique qui menace pourrait impacter la consommation des ménages, moteur essentiel de la croissance



Un renforcement de l'épargne de précaution

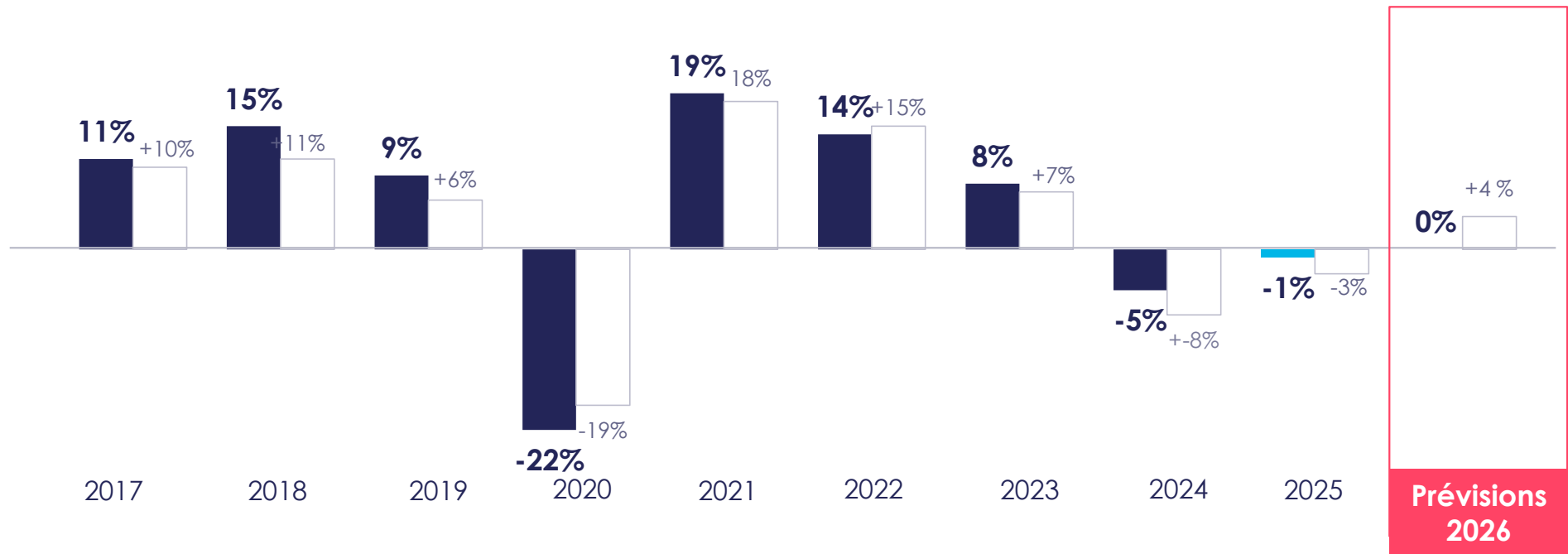
Les ménages pourraient privilégier une épargne de précaution qui atteint déjà des sommets historiques



Grand Est : des recrutements à l'arrêt, contre une hausse nationale de 4 %

> Évolution des recrutements de cadres en année N par rapport à l'année N-1

■ Grand-Est
□ France hexagonale



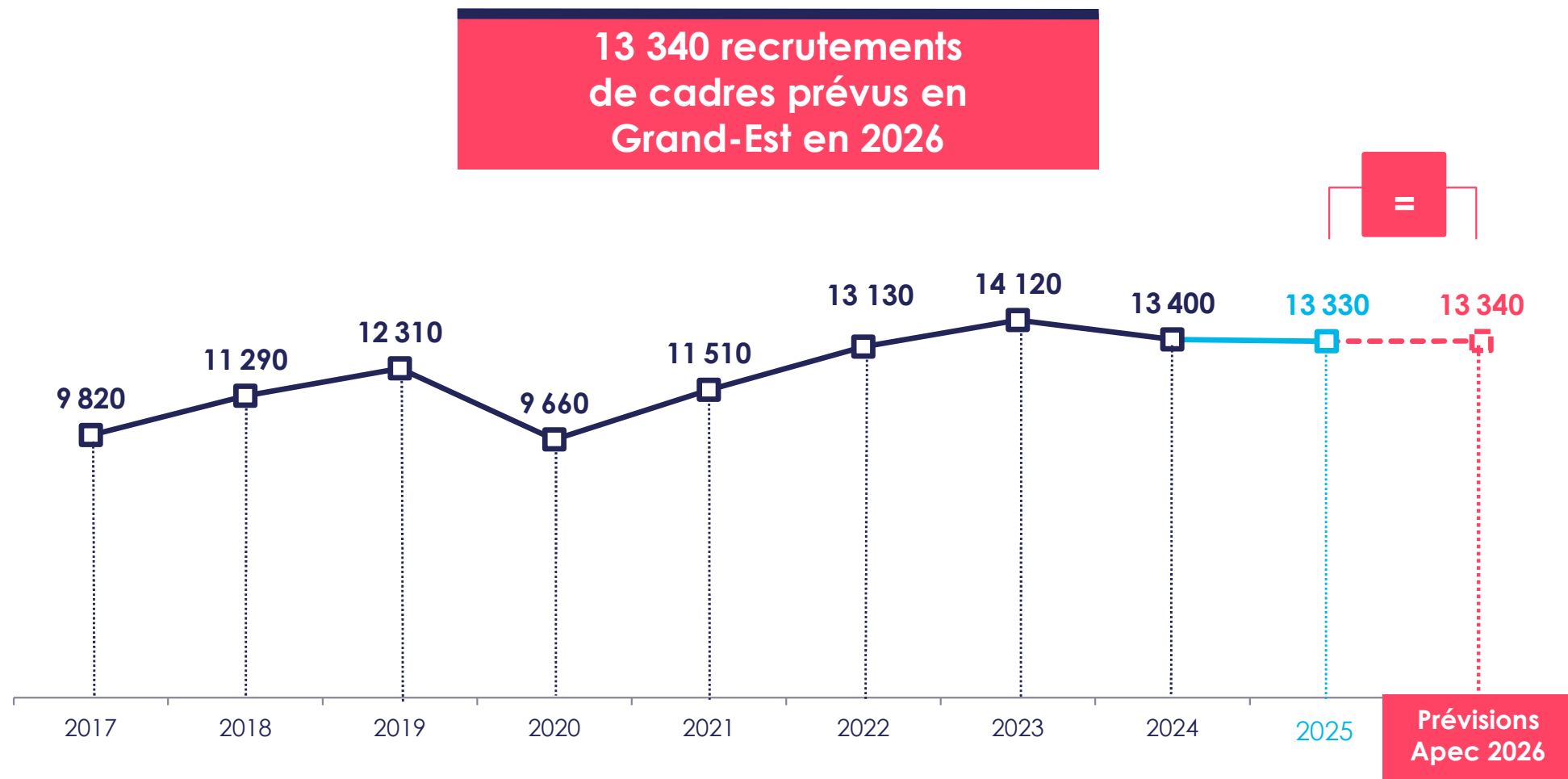
Base : recrutements de cadres en France hexagonale
Source : Apec, 2026



Lecture : le volume de recrutements de cadres a diminué de 1% en 2025 par rapport à 2024 dans la région.



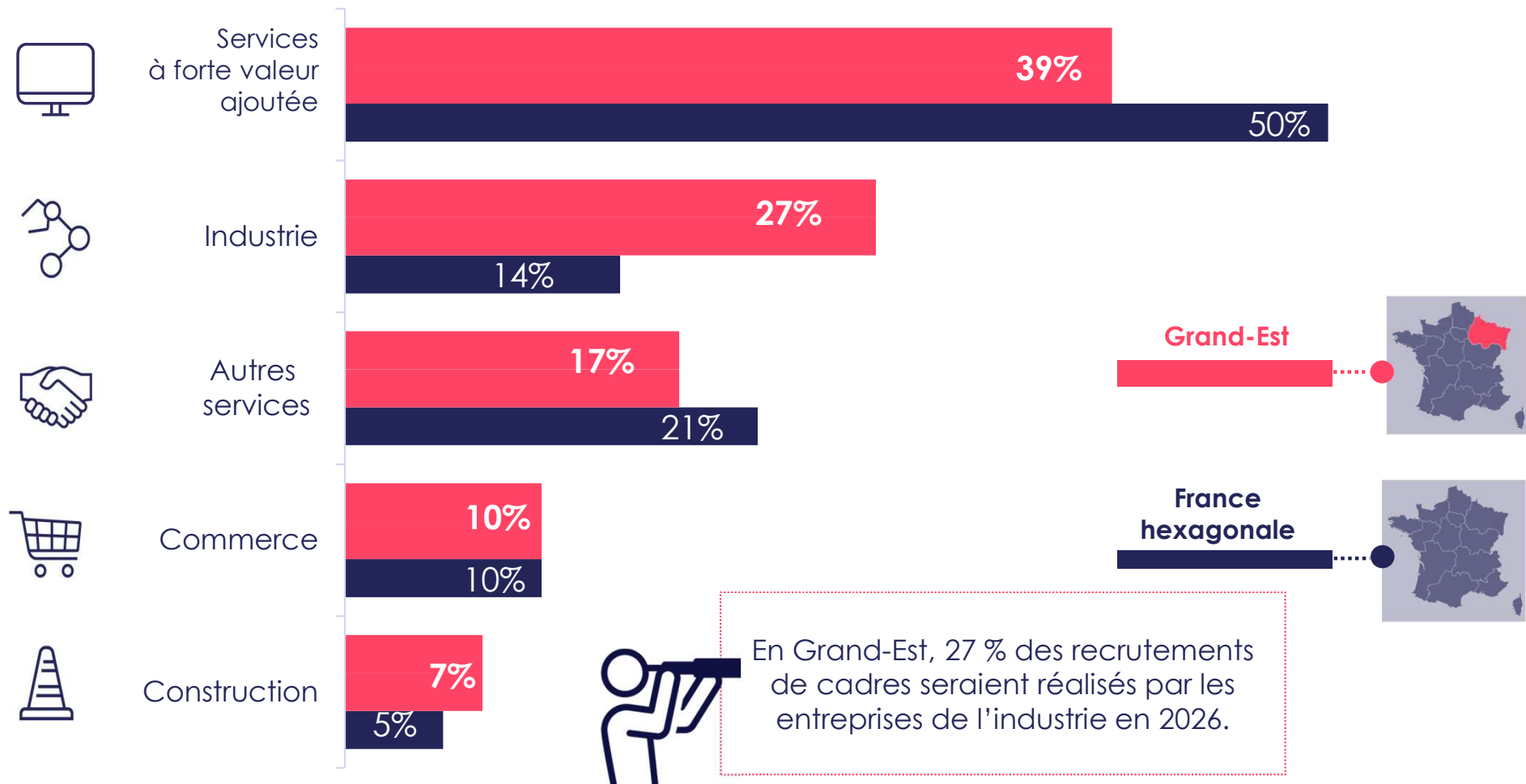
Prévisions 2026 du volume de recrutements de cadres en Grand-Est



Source : Apec, 2026



Répartition des recrutements de cadres prévus en 2026 par grand secteur d'activité




Source : Apec, 2026



Top 10 des familles de métiers proposant le plus d'offres d'emploi cadre en Grand-Est début 2026

Top 10



1	Développement informatique	4%
2	Ingénierie d'affaires	3%
3	Représentation commerciale et promotion des ventes	3%
4	Comptabilité	3%
5	Management commercial	3%
6	Qualité	3%
7	Médecine	2%
8	Technico commercial	2%
9	Management administratif et financier	2%
10	Conduite de travaux	2%

Source : base offres Apec de décembre 2025 à fin février 2026 (hors offres doublons et hors offres partenaires).
Traitement réalisé sur 90% des offres pour lesquelles le métier du poste proposé a été identifié



Prévisions 2026 de recrutements de cadres en **Grand-Est**



Contact :

Florence HEITZ
Déléguée régionale Grand-Est
florence.heitz@apec.fr

03 88 52 47 56



Toutes les études de l'Apec sont disponibles gratuitement
sur le site www.corporate.apec.fr > Nos études