

# CADRES DU PRIVÉ EN CENTRE-VAL DE LOIRE : RECRUTEMENTS ET MOBILITÉS

**Anthony Fumard**

Délégué régional Apec Centre-Val de Loire

“ En région Centre-Val de Loire, les entreprises se sont montrées particulièrement actives en recrutant près de 6 700 cadres en 2019, soit une progression de 10 % sur un an. Bénéficiant d'un solide socle industriel, près d'un tiers de ces embauches émanent d'entreprises industrielles de nombreuses filières. Cette belle dynamique ne devrait pas perdurer en 2020. L'entrée en récession de la France sous l'effet de la crise sanitaire liée au Covid-19 aura un impact significatif sur l'économie et l'emploi, notamment sur les recrutements. Et il est prématuré d'en prévoir les impacts sur le tissu économique de la région Centre-Val de Loire et *a fortiori* sur les recrutements de cadres. ”



## UNE ÉCONOMIE TERRITORIALE DIVERSIFIÉE MAIS POLARISÉE

- ▶ Un territoire doté de solides atouts, liés aux grands pôles économiques nationaux
- ▶ Une polarisation forte de l'activité économique autour de deux zones d'emploi
- ▶ Des bassins d'emploi qui peuvent souffrir d'un déficit d'attractivité

## UNE CONJONCTURE EN DEMI-TEINTE

- ▶ La progression de l'emploi salarié s'essouffle en région Centre-Val de Loire en 2019
- ▶ Mais l'emploi cadre ne cesse de progresser depuis 2016
- ▶ Près de 6 700 recrutements de cadres réalisés en 2019

## UNE RÉGION QUI PERD PLUS DE CADRES QU'ELLE N'EN ATTIRE

- ▶ D'importants flux de cadres entrants et sortants avec les autres régions
- ▶ Les cadres franciliens sont les plus nombreux à venir travailler en Centre-Val de Loire
- ▶ Les grandes entreprises régionales sont les principales bénéficiaires de ces flux



# STRUCTURE DU MARCHÉ DE L'EMPLOI CADRE EN CENTRE VAL DE LOIRE

## DES PÔLES DE COMPÉTENCES INDUSTRIELS

La région Centre-Val de Loire couvre un territoire de 39 000 km<sup>2</sup> et regroupe 2,6 millions d'habitants : elle se positionne ainsi au 6<sup>e</sup> rang des régions françaises par sa superficie mais au 12<sup>e</sup> rang pour sa population.

Elle est marquée par des disparités entre les zones urbaines où se concentrent les services et notamment l'emploi cadre et les zones plus rurales où prédominent les activités agricoles et touristiques. La population est ainsi concentrée dans quelques zones d'emploi spécifiques : Orléans, Tours, Chartres, Pays de Dreux, Blois, Bourges et Châteauroux.

Cette structuration territoriale s'accompagne de la présence de plusieurs grands pôles économiques régionaux ou européens, par exemple autour de Polepharma et Cosmetic Valley, pôles de compétitivité dynamiques liés aux industries pharmaceutiques et de la chimie, avec des coopérations transrégionales et des filières de formations spécifiques (IMT de Tours ou Bio3 Institute), S2E2, pôle de compétitivité couplant technologies de l'information et de la communication et génie électrique, ou Dream, spécialisé dans la gestion durable de la ressource en eau. Enfin, l'Aérocentre, pôle d'excellence régional, soutient l'industrie aéronautique autour des activités de l'aéroport industriel de Châteauroux et des sous-traitants de la filière.

## UNE ÉCONOMIE TERRITORIALE DIVERSIFIÉE MAIS POLARISÉE

Si le Centre-Val de Loire entretient un lien organique avec l'Île-de-France, les entreprises régionales peinent à attirer les cadres dont elles ont besoin, mais 8 % des cadres franciliens seraient prêts à y résider et y travailler<sup>1</sup>. Pour autant, le Centre-Val de Loire dispose d'atouts réels en termes d'infrastructures logistiques et de formation, de qualité de main-d'œuvre et d'organisation efficiente du tissu économique. Deux zones d'emploi polarisent l'emploi salarié en région : celle de Tours et celle d'Orléans. Celle de Tours se caractérise plutôt par une spécificité industrielle avec la fabrication de produits de caoutchouc et de plastique (Hutchinson à Joué-lès-Tours) ou de microélectroniques et d'optique (STMicroelectronics à Tours). Les spécificités de la zone d'emploi d'Orléans concernent la programmation et les activités informatiques (Sopra Steria et Atos à Orléans, ou IBM à Boigny-sur-Bionne), l'industrie pharmaceutique (les laboratoires Servier à Gidy) ou la R&D scientifique avec le service géologique national (BRGM). Celles de Bourges, Blois et Chartres présentent également des activités spécifiques autour des services financiers, de l'industrie chimique, de l'automobile ou encore de l'agroalimentaire. Le Val de Loire constitue également le 3<sup>e</sup> vignoble AOC/AOP de France adossé à un pôle de compétitivité, Vegepolys, pour la recherche et la formation dans le domaine du végétal spécialisé. Enfin, le patrimoine historique et culturel autour des châteaux de la Loire, des grands monuments classés et des lieux de loisirs (zoo de Beauval...) élargissent le potentiel économique de la région au-delà des grands centres urbains.

## MÉTHODOLOGIE

Ce document repose principalement sur trois sources de données :

1 – Sur l'enquête annuelle de l'Apec sur les recrutements de cadres menée auprès d'un échantillon permanent de 10 000 entreprises représentatif de la répartition des salarié-e-s par région, par taille et secteur d'activité du secteur privé en France métropolitaine.

2 – Sur le volume d'offres d'emploi cadre en Centre-Val de Loire publiées en 2019 sur le site apec.fr.

3 – Sur les déclarations annuelles des données sociales (DADS), formalités que doit accomplir toute entreprise employant des salarié-e-s. Dans cette étude, le champ des mobilités recouvre les salarié-e-s ayant changé de région de travail et de région de domicile depuis un an et occupant un poste cadre dans leur nouvelle région. Il porte exclusivement sur la population salariée. Les flux d'actifs au chômage ou d'inactifs accédant à un emploi cadre ne sont donc pas pris en compte. Le champ se limite également aux salarié-e-s vivant et travaillant en France métropolitaine depuis au moins un an.

<sup>1</sup>. Apec (2019), « Attractivité du Centre-Val de Loire. Des cadres franciliens prêts à rejoindre la région sous conditions ».

# RECRUTEMENT DE CADRES EN — — 2019

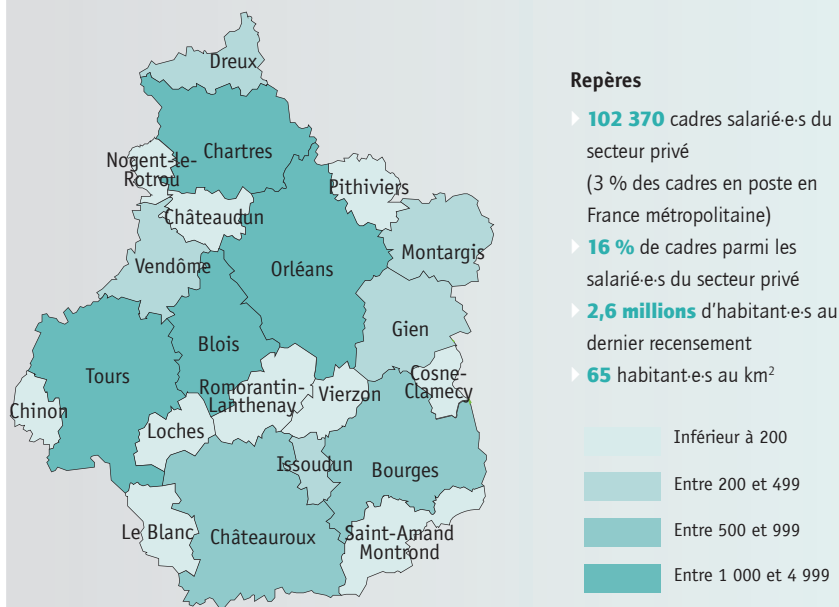
## — LA GRANDE MAJORITÉ DES OFFRES D'EMPLOI CADRE CONCENTRÉE AUTOUR DES MÉTROPOLIS : ORLÉANS ET TOURS

Le Centre-Val de Loire compte 100 000 cadres en poste sur son territoire, soit 3 % de l'emploi cadre national. La région figure parmi les territoires comportant le moins de cadres. Pour autant, les zones d'emploi composant ce territoire ne sont pas toutes logées à la même enseigne avec notamment celles de Tours et d'Orléans concentrant l'emploi cadre. Il en va de même pour les opportunités d'emploi avec les zones tourangelles et orléanaises concentrant respectivement 29 et 27 % des 14 000 offres d'emploi de cadre diffusées sur le site [apcc.fr](https://www.pec.fr) en région Centre-Val de Loire. Ces deux zones d'emploi jouissent d'un tissu économique dynamique et diversifié avec d'importantes opportunités d'emploi.

Globalement, plus d'un quart des offres concerne la fonction commerciale, marketing et près d'une offre sur cinq les services techniques. Par ailleurs, les cadres d'études R&D ne sont pas en reste, une offre sur six les a concernés en 2019. Ainsi, les métiers du

développement informatique, de la qualité et de l'ingénierie d'affaires figurent parmi les profils les plus recherchés par les entreprises régionales. En 2019, le secteur des services a concentré plus de la moitié des offres de l'emploi cadre (54 %). Très présentes dans le tissu économique local, les entreprises industrielles polarisent 26 % des offres (contre 14 % au niveau national), alimenté notamment par les besoins en compétences cadres des secteurs chimie-industrie pharmaceutique et aéronautique.

### — NOMBRE D'OFFRES D'EMPLOI CADRE PUBLIÉES EN 2019 SUR APEC.FR PAR ZONE D'EMPLOI



Source : Insee, Apec 2020

## — UNE CROISSANCE FAIBLE DANS LA RÉGION

En 2019, l'évolution annuelle de l'emploi en région Centre-Val de Loire a stagné à 0,1 %, très en deçà de la dynamique nationale (+1,0 %). Cette quasi-stabilité de l'emploi est liée au secteur de l'intérim complètement à l'arrêt sur un an. En revanche, la plupart des autres secteurs d'activité ont enregistré des créations d'emploi. L'évolution de l'emploi est homogène dans les différents secteurs d'activité.

Le secteur de la construction a tiré son épingle du jeu avec une création de 620 emplois supplémentaires en un an, répartis en

très grande majorité dans le Loiret (+280 emplois), en Eure-et-Loir (+200) et dans le Loir-et-Cher (+120). L'industrie a créé, également, des postes supplémentaires notamment dans le Cher, l'Indre-et-Loire et le Loiret. Ces créations d'emplois profitent essentiellement à certaines activités : l'habillement, le textile et le cuir, l'industrie des parfums et les autres industries chimiques. L'Eure-et-Loir, en revanche, a accusé des pertes d'emplois industriels.

Dans le secteur des services enfin, des difficultés particulièrement marquées ont été observées en région pour les activités de « *nettoyage et autres services administratifs et de soutien* ». Les autres activités tertiaires ont oscillé entre stabilité et croissance.

## UN MARCHÉ DE L'EMPLOI CADRE CARACTÉRISÉ PAR UNE DYNAMIQUE TRÈS POSITIVE

En 2019, le marché de l'emploi cadre en région Centre-Val de Loire a poursuivi sa dynamique entamée depuis 2016. Avec 6 660 recrutements (+10 %), la région a enregistré un niveau d'embauches inédit. À l'inverse, le nombre de promotions internes de salarié-e-s au statut de cadre a diminué pour s'établir à 2 270 (-21 %).

Dans le même temps, le nombre de départs à la retraite et les volumes de sorties de cadres (par démission ou par licenciement) sont restés stables. Au final, sur l'ensemble de l'année 2019, 2 290 postes cadres ont été créés, soit une création d'emploi cadre équivalente à celle de 2018.

## BILAN DU MARCHÉ DE L'EMPLOI CADRE EN 2019 EN CENTRE-VAL DE LOIRE

Recrutements de cadres en CDI ou CDD d'un an et plus	6 660
Promotions internes de non cadres au statut de cadre	2 270
Sorties (démissions, licenciements de cadres en poste)	6 640
Départs à la retraite de cadres en poste	1 140
<b>Création nette de postes cadres (recrutements + promotions - sorties/départs)</b>	<b>2 290</b>

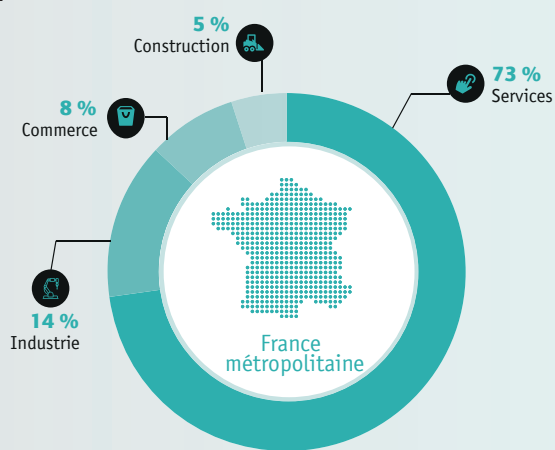
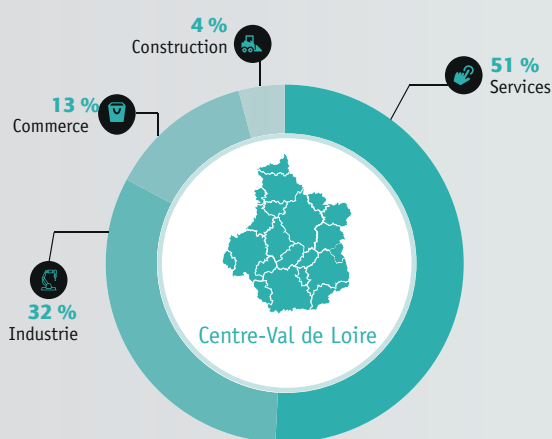
Source : Apec, 2020

## PLUS DE 8 RECRUTEMENTS DE CADRES SUR 10 DANS LES SERVICES ET L'INDUSTRIE

En 2019, plus d'une embauche de cadre sur deux s'est effectuée dans le secteur des services notamment dans les activités informatiques. Toutefois, cette proportion est très en deçà de

celle obtenue au niveau national (73 %). La part de l'industrie dans les recrutements de cadres reste à un niveau élevé (32 %) alimenté notamment par les besoins en compétences cadres du secteur chimie-industrie pharmaceutique. Plus globalement le Centre-Val de Loire arrive au 2<sup>e</sup> rang des régions recrutant en proportion le plus de cadres dans l'industrie.

## RÉPARTITION DES RECRUTEMENTS DE CADRES RÉALISÉS EN 2019 PAR SECTEUR



Source : Apec 2020

# PROFILS RECRUTÉS

## LES RECRUTEMENTS RÉALISÉS EN 2019 CIBLENT LES CADRES EXPÉRIMENTÉS ET OPÉRATIONNELS

Avec un recrutement sur deux, les cadres de un à dix ans d'expérience sont restés la cible privilégiée des entreprises de la région.

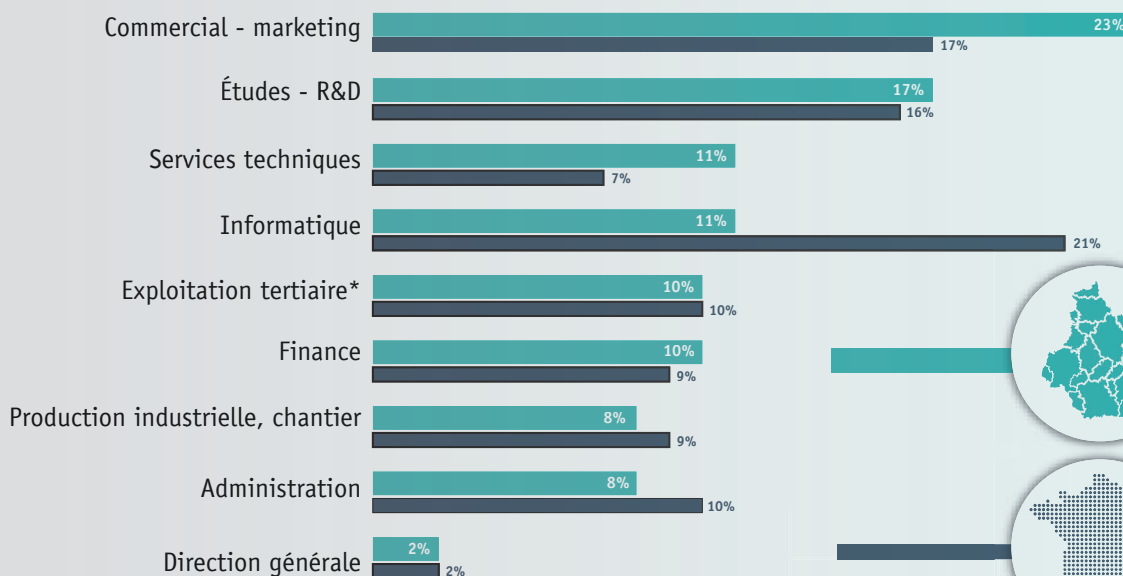
Par ailleurs, les recruteurs se sont tournés vers les profils cadre plus expérimentés (plus de dix ans d'expérience) : leur part dans les embauches a représenté près de quatre recrutements sur dix contre un sur quatre au niveau national.

À l'inverse, la région a affiché la part de jeunes diplômés (11 %) la plus faible dans les recrutements de cadres, toutes régions confondues.

## COMMERCIAL-MARKETING ET ÉTUDES-R&D, FONCTIONS LES PLUS RECRUTEUSES

En 2019, les cadres commerciaux ont été les profils cadres les plus recherchés. Ils ont représenté plus d'une embauche sur cinq plaçant la région parmi celles recrutant le plus régulièrement de cadres dans cette fonction. Les cadres d'études et R&D ont représenté 17 % des embauches réalisées en 2019, soit une part légèrement supérieure à celle obtenue au niveau national. Ces recrutements ont répondu aux besoins de compétences en matière de recherche émanant des pôles de compétitivité pharmaceutiques et cosmétiques. L'aéronautique ou les activités liées aux matériaux avancés ont également alimenté ces besoins. Enfin, les cadres des fonctions liées aux achats, à la qualité, à la logistique, à la maintenance et à la sécurité, souvent connexes à l'activité industrielle, ont représenté 11 % des embauches de cadres en 2019.

### RÉPARTITION DES RECRUTEMENTS DE CADRES RÉALISÉS EN CENTRE-VAL DE LOIRE EN 2019 PAR FONCTION



\* Métiers spécifiques des secteurs santé et action sociale, culture, banque, assurance, immobilier, formation, tourisme, transports

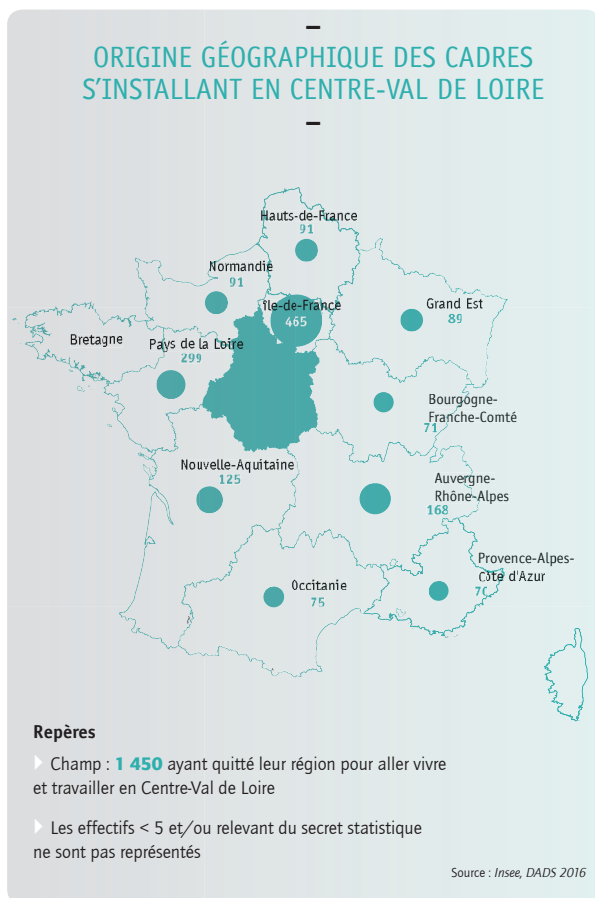
Source : Apec 2020

# LES MOBILITÉS — — INTERRÉGIONALES

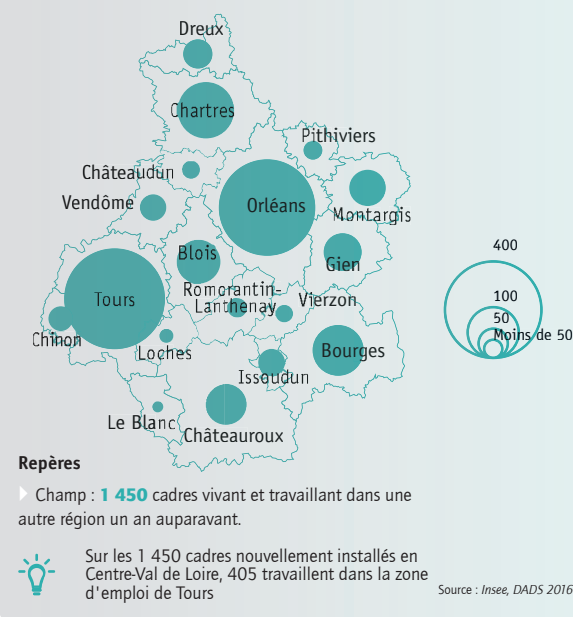
## D'IMPORTANTES FLUX DE CADRES ENTRE LE CENTRE-VAL DE LOIRE ET LES AUTRES RÉGIONS

En l'espace d'un an, 1 450 salarié-e-s sont venus s'installer en Centre-Val de Loire et occupent un poste de cadre. Dans le même temps, 1 650 cadres régionaux sont partis vivre et travailler dans une autre région. Le Centre-Val de Loire se démarque par d'importants flux de cadres avec les autres régions. La population cadre locale se renouvelle davantage que la moyenne.

En toute logique, ce sont les plus grands pôles urbains de la région qui attirent le plus. Les entreprises de la zone d'emploi de Tours et celles de la zone d'emploi d'Orléans accueillent respectivement 28 et 25 % des cadres nouvellement arrivés dans la région.



## LOCALISATION DES CADRES S'INSTALLANT EN CENTRE-VAL DE LOIRE, À LA ZONE D'EMPLOI DE TRAVAIL



## DES CADRES EN PROVENANCE DE L'ÎLE-DE-FRANCE LE PLUS SOUVENT

Les cadres franciliens ont été les plus nombreux à venir en Centre-Val de Loire. Ceux-ci ont représenté en effet 32 % des nouveaux arrivants. Le Centre-Val de Loire a également attiré des cadres d'Auvergne-Rhône-Alpes (12 %), 2<sup>e</sup> région comptant le plus d'emplois cadres. Enfin, 10 % des nouveaux arrivants proviennent des Pays de la Loire, région limitrophe.

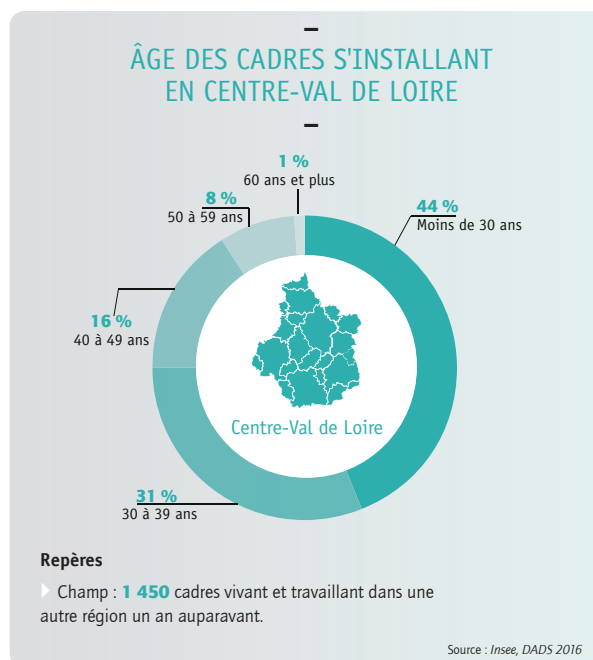
## LES GRANDES ENTREPRISES ONT PARTICULIÈREMENT PROFITÉ DE CETTE ATTRACTIVITÉ

En Centre-Val de Loire, les entreprises de plus de 1 000 salarié-e-s se tournent plus que les autres vers les cadres en provenance

d'autres régions. Elles ont embauché 42 % des nouveaux arrivants alors qu'elles emploient 35 % des cadres du territoire. Les TPE/PME accueillent, quant à elles, 38 % des nouveaux arrivants et concentrent 46 % des effectifs cadres de la région.

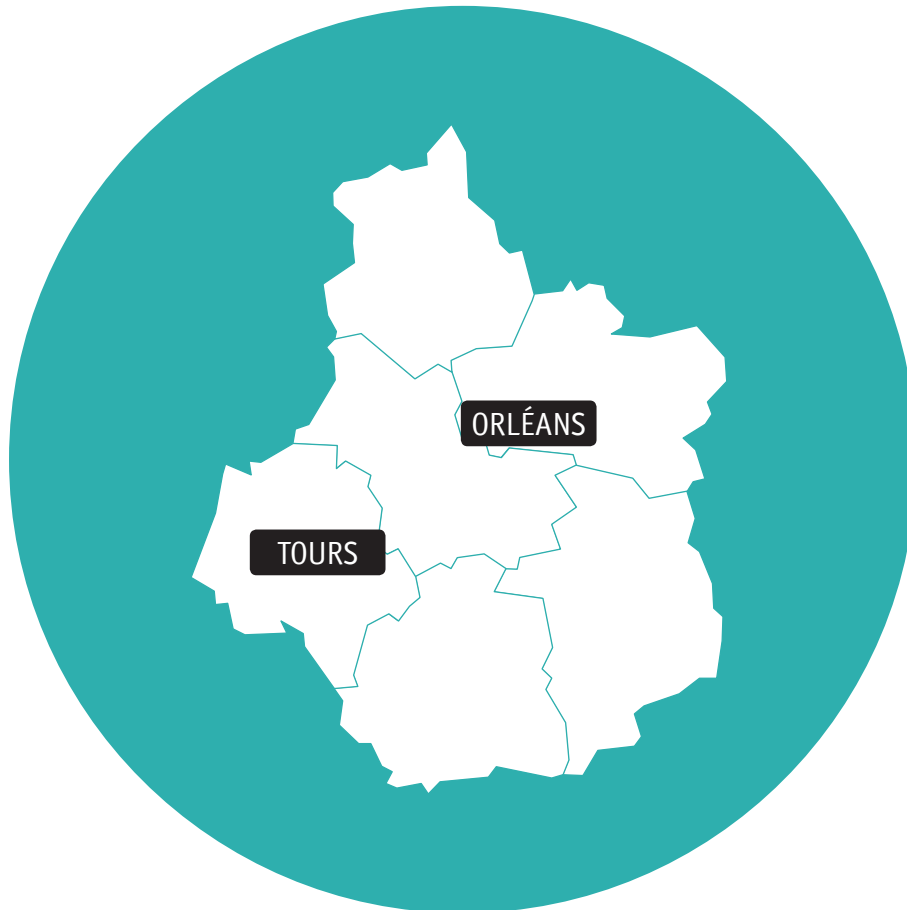
### — LA RÉGION A ATTIRÉ DES CADRES DE MOINS DE 30 ANS

— Les moins de 30 ans représentent 44 % des nouveaux arrivants en Centre-Val de Loire, part la plus élevée des régions de province (38 % en moyenne). *A contrario*, les trentenaires sont, en proportion, moins nombreux (31 % contre 36 %).



# L'APEC EN — — CENTRE-VAL DE LOIRE

**En présentiel ou à distance, les consultant.e.s de l'Apec conseillent et accompagnent les jeunes diplômé.e.s, les cadres et les entreprises.**



Cette étude a été réalisée par la direction Données, études et analyses (DDEA) de l'Apec.

*Directeur de la DDEA* : Pierre Lamblin

*Responsables du pôle études* : Emmanuel Kahn, Gaël Bouron

*Équipe projet* : Christophe Lenzi, Thi Minh Chau Nguyen, Kamel Yahyaoui, Mélanie Lepori, Florence Kremer, Cristina Turlueanu, Camille Azière, Cendrine Mouline, Sylvie Tartesse, Erwan Audren

*Veille documentaire* : Sophie Alexandre, Armelle Faure, Hélène Le Bras, Carole Rogel

*Maquette* : Daniel Le Henry

**ISSN 2681-9376 (Document)**

**ISSN 2681-2819 (Collection)**

**MAI 2020**

**ASSOCIATION POUR L'EMPLOI DES CADRES**

51 BOULEVARD BRUNE – 75689 PARIS CEDEX 14

**POUR CONTACTER L'APEC**

**0 809 361 212** Service gratuit + prix appel

DU LUNDI AU VENDREDI DE 9H À 19H

EDPANE0143-20.06



**corporate.apec.fr**