



RECRUTEMENT
prévisions & processus

JUIN 2019

– LE MARCHÉ DE L'EMPLOI CADRE DANS LE SECTEUR TRANSPORTS ET LOGISTIQUE

Des prévisions de recrutements de cadres
bien orientées pour 2019

Les créations nettes d'emplois cadres s'inscrivent en recul dans le secteur Transports et logistique

- > En 2018, le volume des recrutements externes de cadres dans le secteur Transports et logistique a très faiblement progressé (7 110 cadres recrutés, +1 % par rapport à 2017) alors que les promotions internes au statut de cadre ont été en fort recul (-11 % entre 2017 et 2018).
- > Les sorties (démissions, licenciements, départs à la retraite) ont faiblement reculé (-1 %).
- > *In fine*, le secteur a généré 3 020 créations nettes d'emplois cadres contre 3 410 en 2017, soit une baisse de 11 % en un an.

Les prévisions de recrutements cadres dans le secteur Transports et logistique sont orientées à la hausse pour 2019

- > En 2019, le volume de recrutements pourrait varier entre 7 110 et 7 760 recrutements, soit une progression comprise entre 0 % et 9 % par rapport à 2018.
- > Ces prévisions s'inscrivent dans la tendance globale du secteur des services, principal moteur de l'emploi cadre, et se situent dans la lignée des prévisions enregistrées sur l'ensemble du marché de l'emploi cadre : en augmentation de 2 % à 10 %.

Les cadres expérimentés, occupant un poste dans les services techniques, principalement dans tous les métiers de la logistique, seraient plus souvent recrutés

- > Les entreprises du secteur Transports et logistique privilégieraient les cadres expérimentés avec plus de dix ans d'expérience (35 % des prévisions de recrutements).
- > Côté fonctions, les cadres des services techniques (achats, qualité, maintenance, logistique, sécurité) représenteraient plus d'un recrutement cadre sur cinq.

DÉVELOPPER
LA FORMATION TRANSPORT
ET LOGISTIQUE



–BILAN 2018 : UN CONTEXTE CONJONCTUREL FAVORABLE DANS LES SERVICES DE TRANSPORT–

En 2018, le volume d'activité des services de transport a augmenté de 2,7 %, porté par ses trois grandes composantes : le transport de marchandises (+2,6 %), le transport de voyageurs (+3 %) et les services auxiliaires de transport (+2,9 %).

L'emploi hors intérim du secteur des transports et de l'entreposage a augmenté de 1,2 % en 2018 (contre +1,0 % pour l'ensemble du secteur privé). En particulier, plus de 15 000 emplois ont été créés dans le transport routier de fret, le plus gros pourvoyeur d'emplois du secteur. Cette évolution s'inscrit dans le contexte général plutôt favorable de l'activité économique française : le PIB en volume a augmenté de 1,7 % en 2018¹.

3 000 NOUVEAUX POSTES CADRES ONT ÉTÉ CRÉÉS DANS LE SECTEUR TRANSPORTS ET LOGISTIQUE EN 2018

Le marché de l'emploi cadre a fait preuve d'une forte vitalité en 2018 avec 266 400 cadres recrutés tous secteurs confondus, soit une hausse de 11 % par rapport à 2017. Les entreprises du secteur Transports et logistique, qui avaient enregistré une forte hausse de leurs recrutements cadres en 2017 (+34 % en un an), se maintiennent à haut niveau. En effet, leurs recrutements externes sont restés quasi stables avec 7 110 embauches de cadres en 2018 (+1 % par rapport à 2017). En revanche, les promotions internes de salariés non cadres

au statut de cadre ont diminué de 11 % en un an. Au total, 11 710 postes cadres ont été pourvus en 2018, soit une baisse de 4 % par rapport à 2017. Quant au nombre de sorties de cadres pour cause de démissions, licenciements ou départs à la retraite, celui-ci est resté quasi stable et s'établit à 8 690 sorties pour l'année 2018 contre 8 810 sorties en 2017 (-1 % sur un an). Au final, même si le secteur Transports et logistique reste créateur d'emplois cadres en 2018 avec 3 020 nouveaux postes cadres créés, le volume de créations nettes d'emplois cadres marque un fort recul (-11 % sur un an). Ces nouveaux postes cadres représentent 4 % des créations nettes d'emplois cadres sur l'ensemble du marché en 2018 ① ■

¹ Note de conjoncture, Commissariat Général au Développement Durable, avril 2019.

①

Créations d'emplois cadres dans le secteur transports et logistique en 2018

	2016	2017	2018	Évolution 2018/2017	Ensemble des secteurs 2018	Part du secteur dans l'ensemble du marché
Recrutements externes	5 260	7 070	7 110	+1 %	266 400	3 %
Promotions internes au statut de cadre	5 580	5 150	4 600	-11 %	60 200	8 %
Postes cadres externes pourvus (recrutements + promotions internes au statut de cadre)	10 840	12 220	11 710	-4 %	326 600	4 %
Sorties de cadres (démissions, licenciements, retraites ...)	9 260	8 810	8 690	-1 %	253 200	3 %
Solde des emplois cadres (postes pourvus – sorties)	1 580	3 410	3 020	-11 %	73 400	4 %

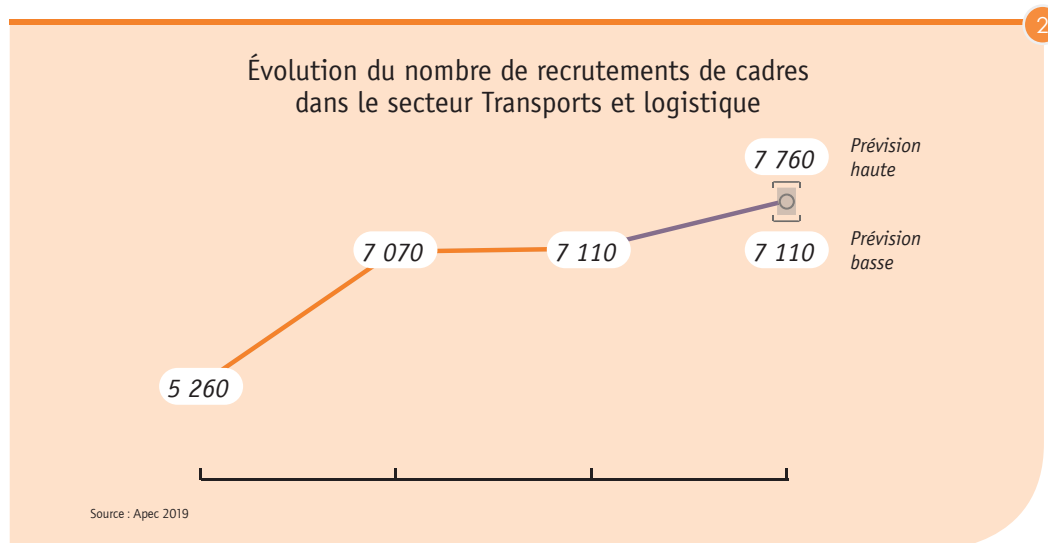
Source : Apec 2019

–PRÉVISIONS 2019 : LES PRÉVISIONS DE RECRUTEMENTS CADRES DANS LE SECTEUR TRANSPORTS ET LOGISTIQUE SONT FAVORABLES–

Pour 2019, les prévisions de recrutements dans le secteur Transports et logistique sont orientées à la hausse avec une fourchette d'évolution prévue entre 0 % et 9 %, soit près de 7 800 embauches de cadres dans le meilleur des cas. Cette évolution s'inscrit dans la tendance globale du secteur des services qui devrait être très porteur en 2019 et pourrait représenter 72 % des recrutements de cadres prévus pour l'année.

Tous secteurs d'activités confondus, les recrutements de cadres pourraient osciller entre +2 % et +10 %, soit un nouveau niveau record de 292 000 cadres embauchés en 2019 dans la configuration la plus favorable. Dans

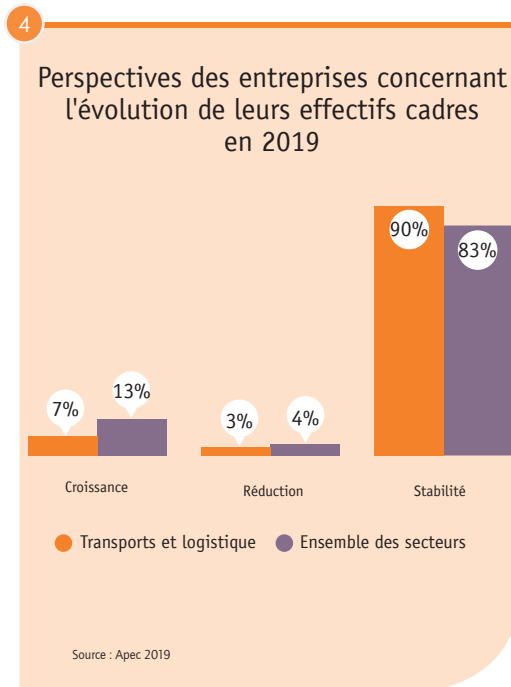
ce contexte, la part du secteur Transports et logistique dans le marché de l'emploi cadre se maintiendrait à un niveau stable, représentant 3 % des recrutements de cadres en France³.



Les recrutements de cadres dans le secteur Transports et logistique et sur l'ensemble du marché

	2016	2017	2018	Prévisions 2019 basse	Prévisions 2019 haute
Transports et logistique	5 260	7 070	7 110	7 110	7 760
Évolution		+34 %	+1 %	0 %	+9 %
Ensemble des secteurs	218 800	240 100	266 400	270 700	292 000
Évolution		+10 %	+11 %	+2 %	+10 %
Part du secteur dans l'ensemble du marché	2 %	3 %	3 %		

Source : Apec 2019



Si l'ensemble des entreprises font preuve d'optimisme quant à l'évolution de leurs effectifs cadres (13 % d'entre elles prévoient de l'accroître et 4 % de le diminuer), les entreprises du secteur Transports et logistique restent prudentes : 7 % envisagent des créations d'emplois cadres et 3 % une réduction de postes ⁴.

—PROFILS RECHERCHÉS—

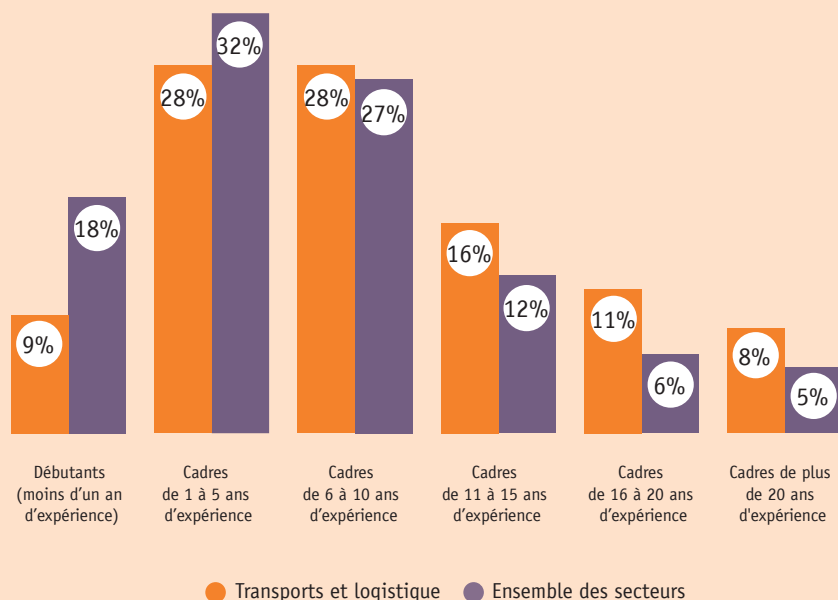
LES CADRES EXPÉRIMENTÉS DEMEURENT LES PROFILS PRIVILÉGIÉS POUR 2019 DES RECRUTEURS DANS LE SECTEUR TRANSPORTS ET LOGISTIQUE

En 2019, les recruteurs des entreprises du secteur Transports et logistique se tourneraient toujours davantage vers les cadres expérimentés ayant plus de dix ans d'expérience. Ces derniers représenteraient 35 % des recrutements prévus contre 23 % pour l'ensemble du marché de l'emploi cadre. Les cadres de un à cinq ans d'expérience et de six à dix ans d'expérience devraient représenter 56 % des recrutements en 2019. En revanche, les cadres débutants seraient moins sollicités et sous-représentés dans les recrutements sur le secteur Transports et logistique : ils représenteraient 9 % des

embauches prévues, soit deux fois moins que sur l'ensemble du marché de l'emploi cadre. Les innovations technologiques (systèmes de transports intelligents, automatisation des systèmes de manutention, de stockage, de palettisation) et plus largement les évolutions liées à la transition numérique (capteurs et objets connectés, intelligence artificielle, Data) centrées sur la performance du secteur Transports et logistique nécessitent des compétences et une expertise toujours plus complexes qui amènent les recruteurs du secteur à se tourner vers des cadres ayant fait leurs preuves.

Ces prévisions sont en cohérence avec les recrutements réalisés en 2018, où les profils de cadres expérimentés avec plus de dix ans d'expérience ont effectivement représenté quatre recrutements sur dix dans le secteur Transports et logistique.

Recrutements de cadres par niveau d'expérience prévus en 2019



LES SERVICES TECHNIQUES, LA FONCTION COMMERCIALE ET L'EXPLOITATION TERTIAIRE RASSEMBLERAIENT À EUX TROIS LA MOITIÉ DES RECRUTEMENTS DE CADRES

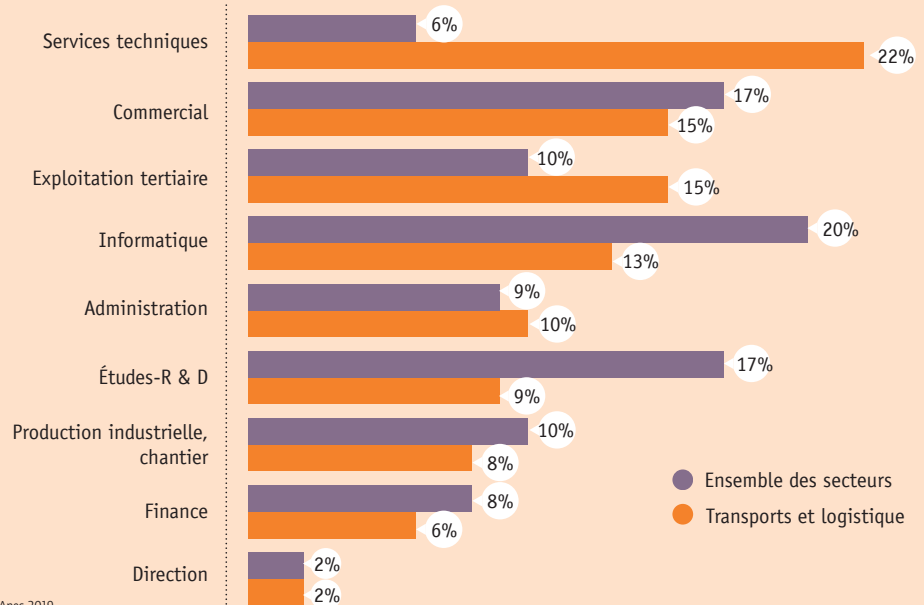
En 2019, les services techniques resteraient, de loin, le premier domaine d'activités pourvoyeur d'emplois cadres dans le secteur Transports et logistique avec 22 % des intentions de recrutements. En effet, cette fonction, souvent connexe à l'industrie, comprend notamment les métiers liés à la logistique (responsable *supply chain*, ingénieur approvisionnement, etc.). Suivraient le commercial, fonction transverse par excel-

lence, et l'exploitation tertiaire² qui comprend les métiers du transport et du transit (chef d'escale, responsable d'exploitation transport, affréteurs, etc.). Chacune des deux dernières fonctions représenteraient, 15 % des recrutements prévus pour 2019 dans le secteur. Ainsi, les entreprises du secteur Transports et logistique consacraient un recrutement sur deux à l'une de ces trois fonctions.

La répartition des profils effectivement recrutés en 2018 dans le secteur vient corroborer les prévisions pour 2019 : 22 % des cadres recrutés en 2018 travaillent dans les services techniques, 14 % dans la fonction commerciale, 14 % dans l'exploitation tertiaire, 14 % dans l'informatique, et 12 % dans l'administration ⁶.

² Métiers spécifiques des secteurs santé et action sociale, culture, banque, assurance, immobilier, formation, tourisme, transports

Répartition des recrutements de cadres par fonction prévus en 2019



Un nouveau référentiel des métiers cadres du transport et de la logistique

L'Apec, en partenariat avec l'AFT, a publié un nouveau référentiel consacré aux métiers du transport et de la logistique. Véritable outil opérationnel, il décrit une quinzaine de métiers phares ou en développement ainsi que l'évolution du contexte d'exercice de ces métiers et son impact sur les compétences. Ces informations permettent de faire connaître plus largement les métiers cadres de ce secteur, mais aussi de s'informer sur les compétences et les profils recherchés aujourd'hui par les recruteurs. Les innovations technologiques, l'évolution des modes de vie, l'environnement de plus en plus concurrentiel et les nouvelles réglementations transforment, depuis quelques années, le secteur du transport et de la logistique.

Dans ce contexte, l'Apec et l'AFT se sont associés afin de mieux appréhender ces mutations et leurs impacts sur les métiers et les compétences. Le référentiel présente 15 fiches métiers, regroupées en 3 grandes familles :

- les métiers de la conception,
- les métiers du transport,
- les métiers de la logistique.

Il a été réalisé à partir d'une analyse des offres d'emploi confiées à l'Apec ainsi que des interviews approfondies avec des recruteurs et des cadres en poste. Ce référentiel est accessible et téléchargeable sur corporate.apec.fr dans la rubrique « Nos études ». Les internautes peuvent aussi accéder aux fiches métiers dans l'annuaire des métiers sur apec.fr.

—MÉTHODOLOGIE—

Cette publication commune Apec et AFT porte sur le secteur Transports et logistique, soit les divisions 49 (Transports terrestres et transport par conduite), 50 (Transports par eau), 51 (Transports aériens), 52 (Entrepôts et services auxiliaires des transports) et 53 (Activités de poste et de courrier) de la nomenclature d'activités françaises.

L'enquête annuelle de conjoncture de l'Apec sur les perspectives de l'emploi cadre en France

Ce baromètre repose sur l'enquête annuelle de conjonc-

ture sur l'emploi des cadres dans les entreprises du secteur privé. L'enquête est menée auprès d'un échantillon permanent de 10 000 entreprises représentatif de la répartition par région, par taille et secteur d'activité des salariés du secteur privé et représentant 1,8 million de salarié-e-s dont 395 550 cadres.

L'interrogation téléphonique s'est déroulée d'octobre à décembre 2018.

– L'OBSERVATOIRE DE L'EMPLOI CADRE –



L'observatoire de l'Apec réalise des études pour mieux comprendre le marché de l'emploi des cadres et anticiper les tendances à venir, en matière de modalités de recrutement et de fidélisation, de processus de mobilité, d'évolution des métiers et des compétences. Les études publiées s'articulent autour de trois grands axes :

- analyser les besoins, les difficultés et les processus de **recrutement** des cadres ;
- comprendre les **trajectoires** des cadres, leurs parcours et les inégalités qui peuvent en résulter ;
- révéler les évolutions des métiers et des **compétences** des cadres en lien avec les transformations sociétales.

LES DERNIÈRES ÉTUDES PARUES DANS LA COLLECTION

« RECRUTEMENT : PRÉVISIONS ET PROCESSUS »

- *Les panoramas de l'emploi cadre en régions*, juin 2019.
- *Les pratiques de veille et de recherche d'emploi des cadres*, juin 2019.
- *Baromètre Sourcing cadres, rétrospective 2009-2019*, juin 2019.

Toutes les études de l'Apec sont disponibles gratuitement sur le site www.corporate.apec.fr > **Nos études**

L'AFT, Association pour le développement de la formation professionnelle dans les Transports et la Logistique, créée en 1957, est chargée de développer la formation professionnelle Transport – Logistique en partenariat avec les pouvoirs publics et en lien étroit avec les professionnels au niveau national comme au niveau régional.



Nous rencontrer, c'est avancer

ISBN 978-2-7336-1187-6
JUIN 2019

Cette étude a été réalisée par la direction Données, études, analyses (DDEA) de l'Apec en partenariat avec l'AFT.

Directeur de la DDEA : Pierre Lamblin.

Équipe projet : Christophe Lenzi, Marion Petit.

Pour l'AFT : Valérie Castay

Maquette : Daniel Le Henry

ASSOCIATION POUR L'EMPLOI DES CADRES
51 BOULEVARD BRUNE – 75689 PARIS CEDEX 14

CENTRE DE RELATIONS CLIENTS

0 809 361 212 Service gratuit + prix appel

DU LUNDI AU VENDREDI DE 9H À 19H

*prix d'un appel local

© Apec

Cet ouvrage a été créé à l'initiative de l'Apec, Association pour l'emploi des Cadres, régie par la loi du 1^{er} juillet 1901 et publié sous sa direction et en son nom. Il s'agit d'une œuvre collective, l'Apec en a la qualité d'auteur.

L'Apec a été créée en 1966 et est administrée par les partenaires sociaux (MEDEF, CPME, U2P, CFDT Cadres, CFE-CGC, FO-Cadres, CFTC Cadres, UGICT-CGT).

Toute reproduction totale ou partielle par quelque procédé que ce soit, sans l'autorisation expresse et conjointe de l'Apec, est strictement interdite et constituerait une contrefaçon (article L122-4 et L335-2 du code de la Propriété intellectuelle).