

PANORAMA 2019 DE L'EMPLOI CADRE PAYS DE LA LOIRE

Michèle Sallembien

Déléguée régionale Apec Pays de la Loire

“ La dynamique à l'œuvre observée ces trois dernières années dans les Pays de la Loire devrait perdurer en 2019. Ainsi cette année, les entreprises régionales prévoient de recruter entre 13 100 et 14 220 cadres (soit une hausse comprise entre +2 et +11 %), une tendance similaire à celle observée au niveau national. Si ces prévisions se réalisaient, la région enregistrerait, à nouveau, un niveau de recrutements de cadres record. Cette embellie devrait profiter à l'ensemble du tissu économique ligérien aussi bien des start-up que des PME ou des grandes entreprises. Les opportunités d'embauches seraient nombreuses et concerneraient l'ensemble des secteurs d'activité. ”



UNE ATTRACTIVITÉ CONCENTRÉE SUR CERTAINES ZONES D'EMPLOI

- › Un territoire caractérisé par une diversité d'activités
- › Des zones d'emploi attractives, marquées par des spécificités sectorielles
- › Une forte concentration de cadres dans certaines zones d'emploi

UN CONTEXTE ÉCONOMIQUE QUI RESTE BIEN ORIENTÉ

- › Un contexte économique régional favorable
- › Une forte progression des effectifs salariés
- › 12 800 recrutements de cadres réalisés en 2018

DES PERSPECTIVES DE RECRUTEMENTS DE CADRES RECORDS

- › 13 100 à 14 200 recrutements de cadres envisagés en 2019
- › Des recrutements prévus dans l'industrie plus fréquents qu'à l'échelle nationale
- › Les jeunes cadres seraient les plus recherchés
- › Les profils informaticiens seraient les plus sollicités

Les Pays de la Loire se caractérisent par une situation géographique « pivot » entre 3 territoires voisins (Bretagne, Centre-Val de Loire et Normandie), alliée à la proximité de l'Île-de-France et une ouverture maritime et fluviale. Le territoire régional apparaît équilibré avec un maillage urbain homogène, un tissu économique couvrant l'ensemble de la région avec une bonne articulation entre espaces urbains à dominante tertiaire et espaces ruraux à dominante industrielle. Le tissu économique ligérien est diversifié et se caractérise par de nombreuses spécificités sectorielles. En effet, l'industrie (agroalimentaire, construction aéronautique et navale, automobile, biotechnologies, etc.) est davantage représentée sur le territoire qu'au niveau national. Pour autant, les services connaissent une croissance prégnante en région, notamment dans des activités à très forte valeur ajoutée comme les activités scientifiques et techniques, ou celles liées à l'information et la communication. De surcroît, les activités financières et d'assurance et les services informatiques tiennent dans la région une place plus importante qu'en moyenne. Le secteur du commerce de détail ou de gros constitue un autre atout régional, en lien notamment avec les activités du grand port maritime de Nantes-Saint-Nazaire. Sont aussi implantés sur le territoire d'importants pôles de compétitivité et clusters spécialisés dans différents domaines : en alimentation, avec Vegepolys concernant l'innovation végétale, à Angers ; dans les biotechnologies, la santé, à travers Atlanpole biothérapies, ou encore dans les matériaux, la microtechnique, la mécanique avec EMC2... La région développe également des initiatives de coopération interrégionale dans la filière des technologies numériques, avec le pôle de compétitivité Images & Réseaux, et des énergies renouvelables avec S2E2, implanté en région Centre-Val de Loire et spécialisé dans l'énergie.

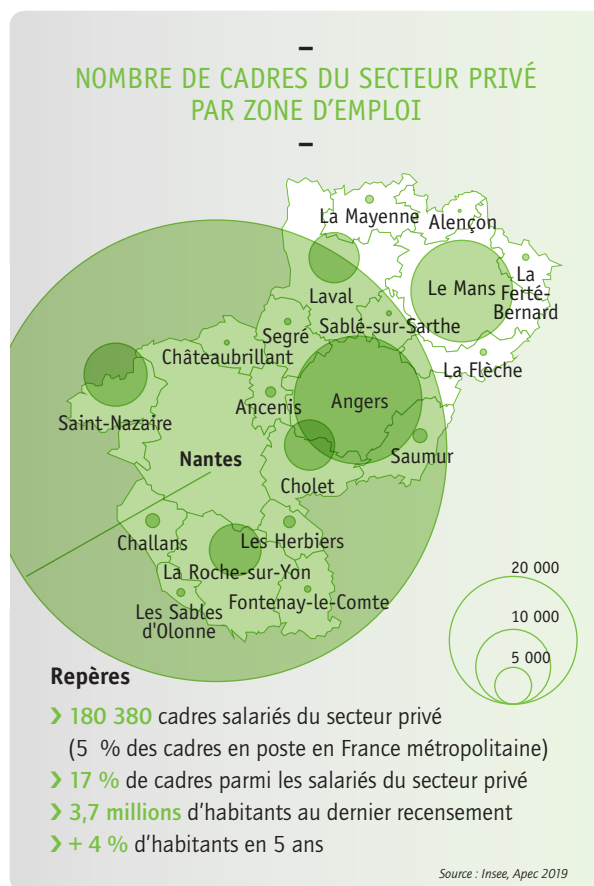
DES SPÉCIFICITÉS SECTORIELLES INFRARÉGIONALES MARQUÉES

Sur le territoire ligérien, plusieurs zones d'emploi se distinguent. En termes d'activités, elles présentent toutes des spécificités sectorielles. Ainsi, la zone d'emploi nantaise se démarque par les activités informatiques. De plus, Nantes, principale métropole de la façade atlantique avec Bordeaux, se caractérise par un tissu dense de PME avec notamment un secteur des services étoffé (banque-assurance, ingénierie, télécommunications, logistiques, etc.). La zone du Mans affiche de son côté une spécificité marquée dans l'assurance (MMA...). Les filières aéronautiques et navales (Chantiers de l'Atlantique, Airbus...) constituent un domaine de spécialisation de la zone d'emploi de Saint-Nazaire. Quant à la fabrication d'équipements électriques, elle est une des dominantes des zones d'Angers (Meggitt Artus...) et de La Roche-sur-Yon (Atlantic Industrie...). Dans la région, deux activités sont également fortement implantées : la plasturgie et l'agroalimentaire. Ces secteurs concernent l'ensemble du territoire avec la présence de nombreuses PME. Europlastiques (zone d'emploi de Laval) et Michelin (Cholet) figurent parmi les

grands acteurs de la plasturgie implantés dans la région. Sodebo (zone d'emploi de Nantes), LDC Sablé (Sablé-sur-Sarthe), Bel (Sablé-sur-Sarthe), Charal (Sablé-sur-Sarthe, Cholet), Yoplait (Le Mans) ou encore Fleury Michon (Les Herbiers) sont de leur côté des représentants emblématiques de la filière agroalimentaire dans les Pays de la Loire.

L'EMPLOI CADRE INÉGALEMENT RÉPARTI SUR LA RÉGION

En progression par rapport à 2017, le volume des cadres en poste dans les Pays de la Loire s'établit à plus de 180 000. Toutefois, ces cadres sont très inégalement répartis sur l'ensemble du territoire régional avec trois zones d'emploi concentrant, à elles seules, plus des deux tiers des cadres régionaux : Nantes (44 %), Angers (13 %) et Le Mans (10 %). Avec un taux de chômage de 7,2 %, la région est mieux positionnée qu'en moyenne nationale (8,8 % à fin 2018). L'ensemble des départements des Pays de la Loire se caractérise par un taux inférieur à la moyenne nationale avec une mention particulière pour la Mayenne (5,5 %). S'agissant des cadres ligériens, ils sont globalement bien moins touchés par le chômage (4,5 %).



BILAN — — 2018

MALGRÉ UNE DÉCÉLÉRATION DE LA CROISSANCE EN 2018, LE CONTEXTE ÉCONOMIQUE RESTE BIEN ORIENTÉ

Après une année 2017 particulièrement dynamique et un PIB en hausse de 2,3 %, la croissance hexagonale s'est inscrite en retrait en 2018 (+1,6 %) en lien avec la baisse des dépenses de consommation des ménages. S'appuyant toutefois sur un investissement robuste des entreprises, les prévisions de croissance du PIB pour 2019 restent bien orientées (+1,5 %, soit un niveau proche de celui enregistré l'an dernier). Sauf aléa conjoncturel d'ampleur, ce chemin de croissance pourrait perdurer au cours des trois prochaines années.

UN CONTEXTE ÉCONOMIQUE FAVORABLE À LA PROGRESSION DES EFFECTIFS SALARIÉS DANS LA RÉGION

La région semble avoir bénéficié en 2018 d'une conjoncture économique plus favorable qu'à l'échelle nationale. Signe de cette embellie qui se poursuit en Pays de la Loire depuis quelques années, l'emploi salarié a augmenté de 1,2 % sur un an, alors qu'au niveau national la progression s'établit à seulement 0,9 %.

Sur l'ensemble du territoire ligérien, la Loire-Atlantique demeure la locomotive de la région, avec des effectifs salariés en hausse de 1,8 %. L'industrie confirme sa bonne tenue. La progression des effectifs en

2018 dans ce secteur se poursuit à un rythme très favorable, comparable à celui de 2017. Sur un an, les effectifs progressent de 1,6 %, une hausse bien supérieure à la moyenne nationale (+0,3 %). Après plusieurs années de contraction, les effectifs de la construction ont augmenté de 0,7 % en 2018, à un rythme toutefois beaucoup plus faible qu'au niveau national (+1,9 %). Si, dans le commerce, le nombre de postes augmente de 1,8 % en région (contre +0,6 % en France), il est resté stable dans les services.

LE MARCHÉ DE L'EMPLOI CADRE RESTE DYNAMIQUE DANS LA RÉGION EN 2018

En Pays de la Loire, le marché de l'emploi cadre s'est avéré porteur en 2018 avec 12 800 recrutements réalisés, soit une hausse de 10 % sur un an. Pour la troisième année consécutive, les entreprises ont recruté plus de 10 000 cadres, signe d'un dynamisme qui semble perdurer dans la région. Cela est à mettre en regard avec la bonne tenue des activités industrielles et du commerce sur le territoire ligérien.

En parallèle des recrutements effectués, les entreprises de la région ont également eu recours de façon importante à la promotion interne de non-cadres en cadres. Ainsi, 3 600 promotions de salariés au statut de cadres se sont réalisées, soit une hausse de 15 % par rapport à 2017.

Les sorties de cadres (par démission, licenciement, départ à la retraite...) ont augmenté mais dans une moindre mesure (+4 %), permettant ainsi la création de 4 100 nouveaux postes de cadres.

BILAN DU MARCHÉ DE L'EMPLOI CADRE EN 2018 EN PAYS DE LA LOIRE

Recrutements de cadres en CDI ou CDD d'un an et plus	12 810
Promotions internes de non cadres au statut de cadre	3 570
Sorties (démissions, licenciements de cadres en poste)	10 060
Départs à la retraite de cadres en poste	2 220
Création nette de postes cadres (recrutements + promotions – sorties/départs)	4 100

Source : Apec, 2019

PRÉVISIONS — — 2019

— UNE PROGRESSION DES RECRUTEMENTS DE CADRES QUI SE POURSUIVRAIT EN 2019 —

2019 s'annonce sous de bons auspices : en France métropolitaine, les entreprises du secteur privé envisagent de recruter entre 270 700 et 292 000 cadres, soit une progression comprise entre +2 et +10 %. Cette bonne orientation des embauches devrait concerner également les Pays de la Loire. En effet, les entreprises régionales prévoient de recruter entre 13 100 et 14 200 cadres, soit une hausse de +2 à +11 % similaire à celle observée au niveau national.

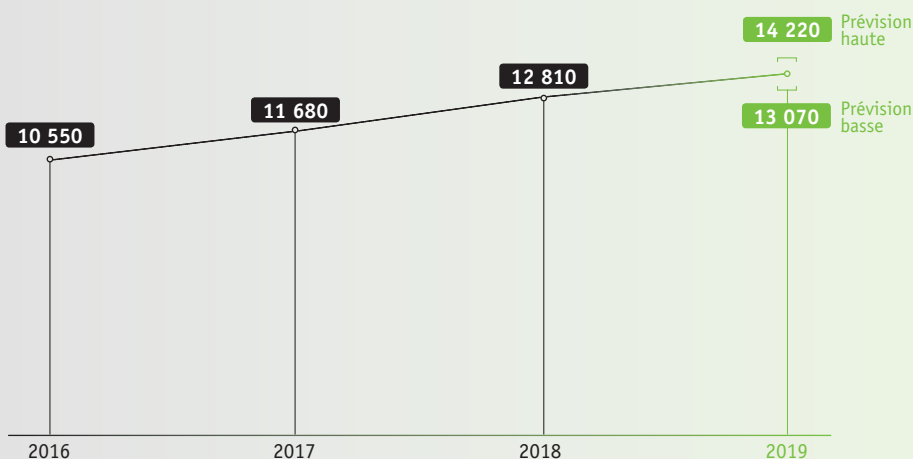
Si les prévisions les plus optimistes se réalisaient, le volume de recrutements de cadres pourrait atteindre un niveau inédit pour la région. Dans le même temps, les promotions internes de salariés au statut de cadres diminueraient.

— DES ENTREPRISES RÉGIONALES OPTIMISTES ET CONFIANTES —

Pour 2019, les perspectives des entreprises des Pays de la Loire concernant l'évolution de leur effectif cadre s'inscrivent dans la tendance nationale et traduisent un réel optimisme.

En effet, dans le contexte d'un marché de l'emploi cadre favorable, les entreprises de la région se montrent confiantes quant à l'évolution de leur effectif cadre : 12 % d'entre elles envisagent de l'accroître tandis que 3 % pensent le réduire. Les entreprises de la construction et celles qui emploient 500 salariés et plus sont les plus confiantes en l'avenir. Le département de la Loire-Atlantique est le mieux orienté avec 17 % d'intention de croissance contre 2 % de diminution.

— PRÉVISIONS DE RECRUTEMENTS DE CADRES EN PAYS DE LA LOIRE POUR 2019 —



Source : Apec 2019

DES RECRUTEMENTS ILLUSTRANT LA SPÉCIFICITÉ INDUSTRIELLE RÉGIONALE

En 2019, avec deux tiers des embauches prévues, les services resteraient le premier secteur recruteur de la région. La bonne orientation des recrutements dans plusieurs domaines participerait à cette tendance : les activités informatiques et télécommunication, les activités juridiques-comptables et de conseil ou encore l'ingénierie-R&D. Toutefois cette proportion de recrutements de cadres au niveau régional dans les services est légèrement inférieure à celle escomptée au national : 67 % contre plus de 70 % ; signe que le territoire est marqué par de fortes spécificités sectorielles, notamment industrielles.

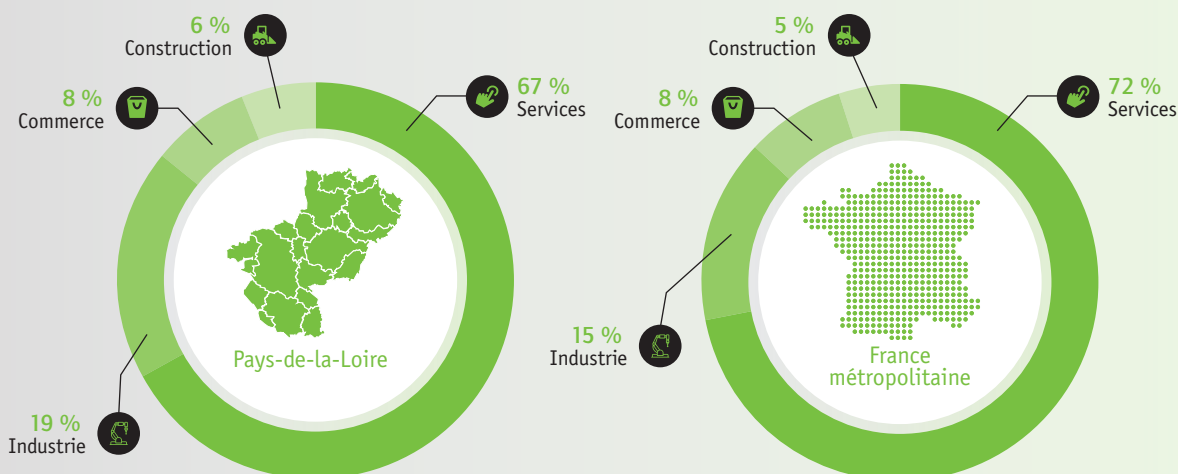
En effet, reflet de cette forte coloration industrielle régionale, les recrutements de cadres dans ce secteur représenteraient près de 2 recrutements sur 10 (contre 15 % au niveau national). Les

projets de recrutements seraient particulièrement favorables dans certaines activités comme l'ensemble meuble-textile-autres industries manufacturières, le caoutchouc-plastique et les équipements électriques et électroniques.

Dans la région, la part des embauches de cadres dans le commerce devraient se maintenir à 8 %, une proportion identique à celle prévue à l'échelle nationale. En Pays de la Loire, ces recrutements seraient principalement portés par le commerce interentreprises et la distribution spécialisée.

Enfin, dans la construction, la part des recrutements de cadres dans la région resterait quasi stable à 6 %, soit une proportion conforme au niveau national (5 %). Ce sont principalement les entreprises des travaux de construction spécialisés qui tireraient le secteur, avec des recrutements de cadres en progression. A *contrario*, dans le bâtiment-génie civil, le volume des embauches de cadres pourrait diminuer.

RÉPARTITION DES RECRUTEMENTS DE CADRES PRÉVUS EN 2019 PAR SECTEUR



Source : Apec, 2019

PROFILS — — RECHERCHÉS

RECRUTEMENTS PRÉVUS EN 2019 : LES JEUNES CADRES AVEC EXPÉRIENCE SERONT PRIVILÉGIÉS

Pour 2019, les entreprises régionales privilégieraient le recrutement de cadres de moins de dix ans d'expérience, soit 75 % des recrutements régionaux envisagés. Si les cadres de un à cinq ans d'expérience sont les plus sollicités (27 %), c'est moins qu'au niveau national (32 %). Les jeunes diplômés sont également très recherchés par les entreprises de la région. Ces derniers représenteraient 23 % des recrutements régionaux de cadres (contre 18 % à l'échelle nationale). Quant aux cadres de six à dix ans d'expérience, un quart des embauches dans la région devraient les concerner.

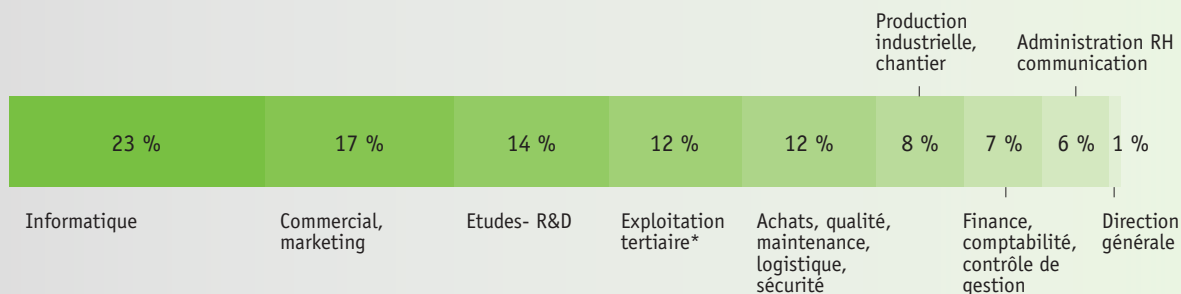
Les cadres de onze à quinze ans d'expérience seraient également plus recherchés qu'au niveau national (15 % contre 12 %). Enfin, les plus expérimentés (plus de quinze ans d'expérience professionnelle) seraient concernés par 10 % des embauches de cadres prévues en 2019.

DES RECRUTEMENTS RÉGIONAUX PORTÉS PAR LA FONCTION INFORMATIQUE

En 2019, les volumes de recrutements prévus dans la région traduisent les spécificités du tissu économique ligérien. En lien avec la bonne orientation des activités informatiques-télécommunications et d'ingénierie-R&D grâce notamment aux besoins grandissants des entreprises en matière de transformation numérique, près d'un quart des recrutements envisagés en Pays de la Loire seraient concentrés dans la fonction informatique, une proportion supérieure de 3 points au niveau national.

Compte tenu également de l'important socle industriel présent sur le territoire régional, les embauches dans les services techniques au sein des entreprises (achats, qualité, maintenance, sécurité), très souvent connexes à l'industrie, représenteraient 12 % des recrutements régionaux prévus, soit une proportion supérieure de 5 points à l'échelle nationale.

RÉPARTITION DES RECRUTEMENTS DE CADRES PRÉVUS EN PAYS DE LA LOIRE EN 2019 PAR FONCTION



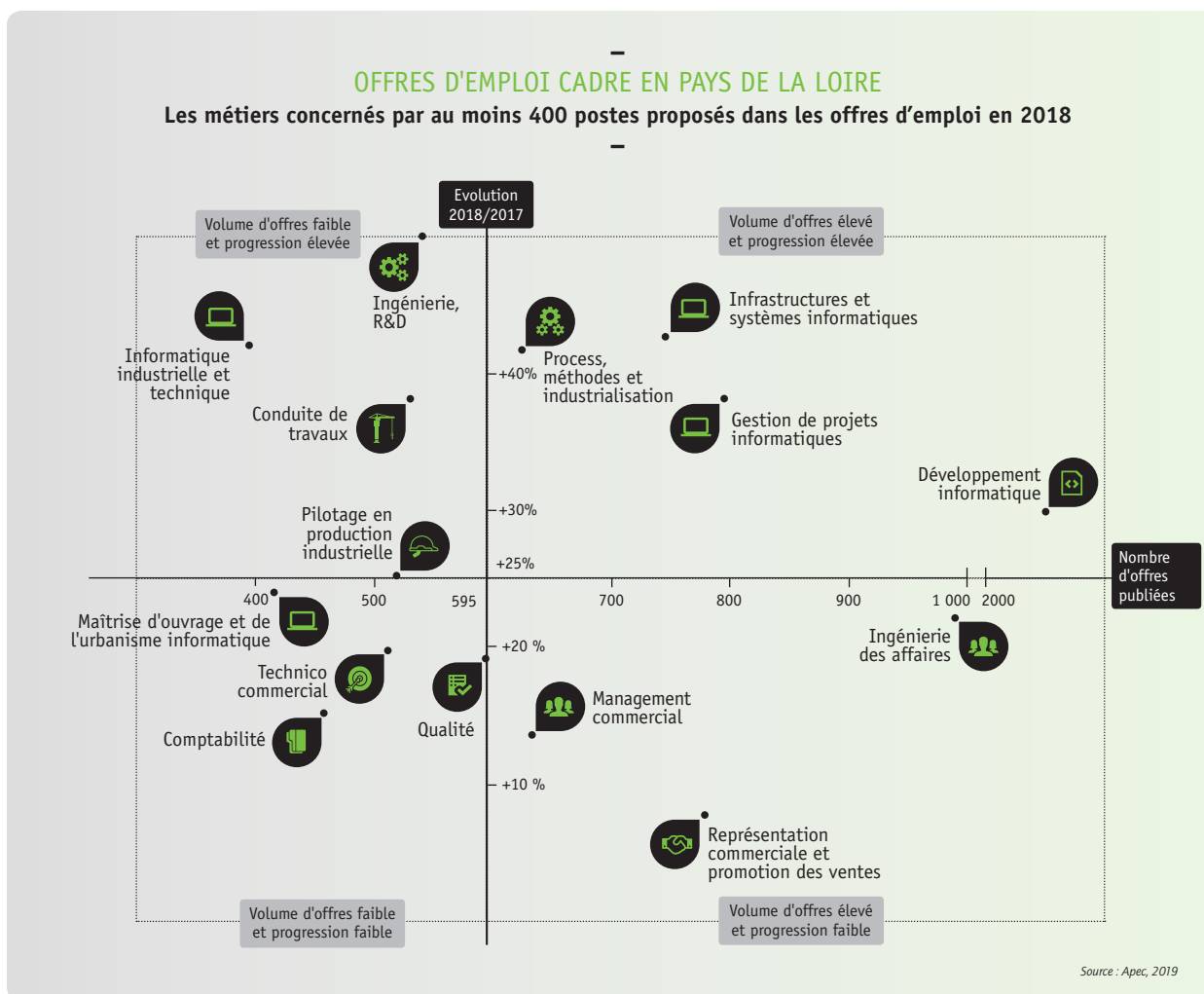
*Métiers spécifiques des secteurs santé et action sociale, culture, banque, assurance, immobilier, formation, tourisme, transports

Source : Apec, 2019

— **PROGRESSION DES POSTES DE CADRES PROPOSÉS EN PAYS DE LA LOIRE V/A UNE OFFRE EN 2018** —

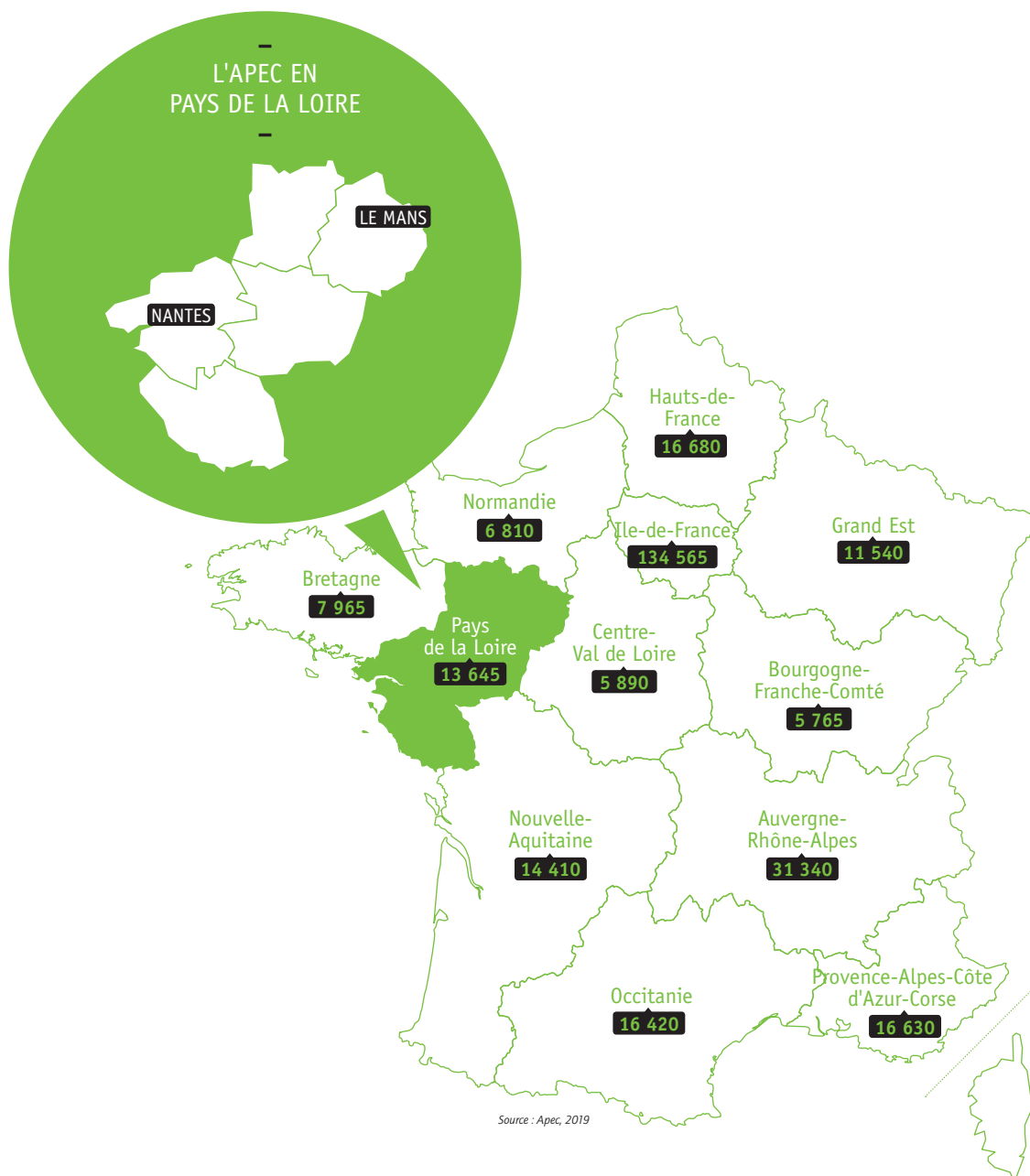
Le volume de postes de cadres diffusé *via* une offre d'emploi sur apec.fr a progressé de 24 % entre 2017 et 2018. Grâce à la bonne tenue des activités informatiques, les métiers liés au développement informatique arrivent largement en tête des postes proposés. Les compétences recherchées à travers les offres (gestion de projets informatiques, infrastructures et systèmes informatiques, maîtrise d'ouvrage et de l'urbanisme informatique...) traduisent la mise en

place de la transformation numérique sur le territoire. Ainsi tous ces métiers ont vu leur volume d'offres publiées progresser de façon significative sur un an. Cette forte progression des offres dans ces métiers traduit aussi des difficultés de recrutement croissantes et spécifiques. Les postes proposés témoignent également du caractère industriel du tissu économique ligérien, avec des besoins exprimés sur les métiers cœur en production mais aussi sur les services techniques support : pilotage de production industrielle, *process*, méthodes et industrialisation ou encore qualité. Enfin, les recherches des recruteurs s'orientent sur les métiers du commercial : représentation commerciale et promotion des ventes, management commercial, technico-commercial...



— Avec DATA CADRES sur apec.fr, découvrez des données opérationnelles pour connaître la réalité du marché de l'emploi cadre en Pays de la Loire

NOMBRE DE RECRUTEMENTS DE CADRES PRÉVUS EN 2019 PAR RÉGION (HYPOTHÈSES MÉDIANES)



ISBN 978-2-7336-1176-0

MAI 2019

Cette étude a été réalisée par la direction Données, études et analyses (DDEA) de l'Apec.

Directeur de la DDEA : Pierre Lamblin

Pilotage de l'étude : Christophe Lenzi

Analyse et rédaction : May Cha

Veille documentaire : Carole Rogel

Création graphique : Ludovic Bouliol / Artlequin.fr

ASSOCIATION POUR L'EMPLOI DES CADRES

51 BOULEVARD BRUNE – 75689 PARIS CEDEX 14

POUR CONTACTER L'APEC

0 809 361 212 Service gratuit + prix appel

DU LUNDI AU VENDREDI DE 9H À 19H



corporate.apec.fr