

# PANORAMA 2019 DE L'EMPLOI CADRE PROVENCE-ALPES-CÔTE D'AZUR ET CORSE

**Bruno Jonchier**

*Délégué régional Apec Provence-Alpes-Côte d'Azur et Corse*

“ Nous avons enregistré une forte progression des recrutements de cadres en 2018, année record en Provence-Alpes-Côte d'Azur et Corse : 16 070 embauches, soit une hausse de 16 % sur un an. En 2019, la dynamique devrait se poursuivre avec 17 000 recrutements selon notre hypothèse haute. Ce niveau inégalé ne doit pas masquer les difficultés qui font de l'emploi des cadres un marché en forte tension. Les cadres de un à dix ans d'expérience devraient être les plus courtisés et représenter à eux seuls 52 % des recrutements. ”



## UNE ATTRACTIVITÉ INÉGALE MAIS UN TISSU ÉCONOMIQUE DIVERSIFIÉ

- › Un littoral dynamique et ouvert
- › Des spécificités sectorielles infrarégionales marquées
- › Des bassins d'emploi qui peuvent souffrir d'un déficit d'attractivité

## UN CONTEXTE ÉCONOMIQUE DEMEURÉ PORTEUR

- › La croissance est restée bien orientée en région Provence-Alpes-Côte d'Azur et Corse en 2018
- › Tous les secteurs d'activité ont participé à la progression de l'emploi salarié
- › Plus de 16 000 recrutements de cadres réalisés en 2018

## DES PERSPECTIVES DE RECRUTEMENTS DE CADRES POSITIVES

- › 16 230 à 17 030 recrutements de cadres prévus en 2019
- › Des moteurs sectoriels divers et dynamiques
- › Les jeunes cadres expérimentés sont les plus recherchés
- › Les cadres commerciaux ont plus d'opportunités qu'ailleurs



La région Provence-Alpes-Côte d'Azur se caractérise par un territoire de contrastes entre mer et montagne. Cet environnement naturel a façonné l'aménagement territorial et conditionné son développement économique avec une forte concentration des activités et des populations le long de la côte méditerranéenne. Près des trois quarts de la population sont polarisés sur 10 % du territoire, accentuant l'influence des aires urbaines et périurbaines. La Corse se trouve dans une situation similaire avec des activités concentrées sur Bastia et Ajaccio. Cette spécificité permet aux régions Provence-Alpes-Côte d'Azur et Corse d'afficher une ouverture maritime forte symbolisée par le port autonome de Marseille, premier port français pour le fret et qui accueille notamment le groupe CMA-CGM, leader mondial du transport maritime par conteneurs. Elle s'appuie également sur un écosystème d'activités à forte valeur ajoutée souvent regroupées en pôles de compétitivité : Eurobiomed pour les sciences du vivant, SAFE pour les nouveaux usages aéropatiaux, Trimatec pour les écotechnologies pour l'industrie ou encore Capenergies et Mer Méditerranée pour l'énergie et l'environnement.

## UNE ATTRACTIVITÉ TERRITORIALE INÉGALE MAIS DIVERSIFIÉE

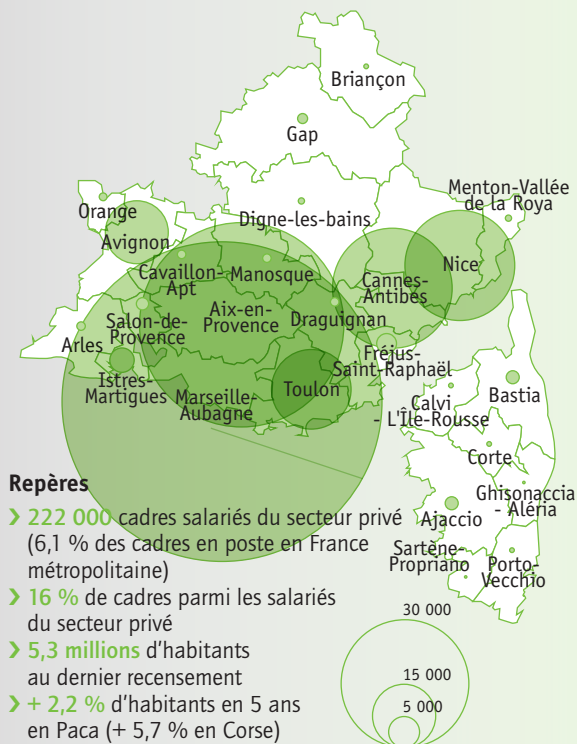
Les deux régions regroupent des territoires aux spécificités différentes et marquées en lien avec la forte concentration des activités et des hommes sur le littoral et un arrière-pays plus rural et moins bien intégré au tissu économique. 6e zone d'emploi métropolitaine en termes d'effectifs cadres, Marseille-Aubagne se distingue par sa spécificité industrielle dans la fabrication aéronautique et navale avec Airbus Helicopters et Aérospace à Marignane ou dans le transport maritime avec le port de Marseille. Cet écosystème concerne également les zones voisines de Toulon et d'Aix-en-Provence avec notamment Naval Group et ECA Robotics dans le Var. Il s'accompagne d'une forte présence des activités de recherche et d'ingénierie (Dassault Systèmes et Thales Seso à Aix-en-Provence), et de fabrication de produits électroniques (STMicroelectronics à Rousset). Les zones de Cannes-Antibes (qui comprend Sophia Antipolis, 1<sup>re</sup> technopole européenne) et de Nice disposent de forts atouts dans le domaine des activités informatiques et de la R&D (Thales à Valbonne et à Cannes, Amadeus à Biot), de même qu'en microélectronique (HP et Huawei à Mougins, IBM à Valbonne et à Nice) et dans l'industrie pharmaceutique (Arkopharma à Carros ou Iris Pharma à Nice). Quant aux autres zones d'emploi, elles se caractérisent avant tout par une économie résidentielle avec la prédominance d'activités de commerce liées notamment au tourisme, d'activités juridiques et comptables, immobilières et de construction. Le dynamisme des zones d'emploi de Bastia et d'Ajaccio prend appui sur d'autres leviers, en particulier sur les activités administratives et sur celles liées aux transports maritimes et aéroportuaires. Le tourisme est également une activité importante pour l'économie insulaire et plus globalement pour l'ensemble de la région.

## UN EMPLOI CADRE FORTEMENT POLARISÉ

Les deux régions accueillent près de 222 000 cadres en poste (dont moins de 9 000 en Corse) à la fin de l'année 2018. Mais tous les bassins d'emploi ne sont pas logés à la même enseigne en termes d'emploi cadre. À elles seules, les zones d'emploi de Marseille-Aubagne (33 % de la population cadre en Provence-Alpes-Côte d'Azur), d'Aix-en-Provence (14 %) et de Cannes-Antibes (12 %) regroupent 6 cadres de la région (hors Corse) sur 10. Il en est de même pour les zones d'emploi de Bastia (39 % des cadres en poste en Corse) et d'Ajaccio (38 %) qui concentrent près de 8 cadres corses sur 10. À l'inverse, certains territoires accueillent peu de cadres ; c'est le cas d'Orange, de Manosque, d'Arles sur le continent ; de Sartène-Propriano et de Ghisonaccia-Aléria pour la Corse.

Si le taux de chômage régional (10,2 % en Provence-Alpes-Côte d'Azur et 9 % en Corse) est structurellement plus élevé que la moyenne nationale (8,8 % à fin 2018), des écarts existent là aussi au sein des deux régions. Les zones d'emploi qui concentrent le plus d'emplois cadres connaissent un taux de chômage moins élevé à l'exception de Marseille-Aubagne qui se caractérise par un taux de chômage supérieur à 11 %.

### NOMBRE DE CADRES DU SECTEUR PRIVÉ PAR ZONE D'EMPLOI



# BILAN — — 2018

## — MALGRÉ UNE DÉCÉLÉRATION DE LA CROISSANCE EN 2018, LE CONTEXTE ÉCONOMIQUE RESTE BIEN ORIENTÉ —

Après une année 2017 particulièrement dynamique et un PIB en hausse de 2,3 %, la croissance hexagonale s'est inscrite en retrait en 2018 (+1,6 %) en lien avec la baisse des dépenses de consommation des ménages. S'appuyant toutefois sur un investissement robuste des entreprises les prévisions de croissance du PIB pour 2019 restent bien orientées (+1,5 %), soit un niveau proche de celui enregistré l'an dernier. Sauf aléa conjoncturel d'ampleur, ce chemin de croissance pourrait perdurer au cours des trois prochaines années.

## — UNE CONJONCTURE RÉGIONALE PLUTÔT FAVORABLE —

La région Provence-Alpes-Côte d'Azur semble avoir bénéficié d'une conjoncture favorable similaire à celle observée au niveau national. L'emploi salarié a progressé de +0,9 % entre 2017 et 2018 en PACA, porté notamment par le dynamisme des Hautes-Alpes et des Bouches-du-Rhône. Globalement, tous les secteurs d'activité ont participé à la progression de l'emploi salarié avec une intensité égale ou supérieure à celle mesurée au niveau national. Ainsi, le secteur industriel est davantage créateur d'emploi qu'en moyenne nationale (+1 % contre +0,1 %) grâce notamment au secteur regroupant la fabrication d'équipements électriques, électroniques et informatiques ou de

machines. Celui des services est également bien orienté, du fait notamment de l'intérim.

La fin d'année 2018 a toutefois été marquée par une stabilisation de la croissance de l'emploi salarié dans tous les départements de PACA. En baisse au 3<sup>e</sup> trimestre 2018, le taux de chômage est resté inchangé au dernier trimestre.

En Corse, l'emploi salarié a légèrement reculé en 2018 (-0,2 %) malgré la bonne santé des secteurs de la construction et de l'agriculture.

## — LE MARCHÉ DE L'EMPLOI CADRE RESTE SOUTENU EN RÉGION EN 2018 —

Le marché de l'emploi cadre a été dynamique en 2018 avec plus de 16 000 recrutements de cadres réalisés, ce qui correspond à une hausse de +16 % en un an. Les fonctions études et R&D, informatique ainsi que la fonction commercial et marketing ont nettement contribué à ce dynamisme.

Le nombre de promotions internes a reculé par rapport à l'an dernier (-9 %) mais se maintient à haut niveau. De même, les sorties de cadres (par démission ou licenciement) ont augmenté de 10 % même si les départs à la retraite s'inscrivent à la baisse par rapport à l'an dernier (-6 %). Pour autant, les volumes de sorties de cadres ou de départs à la retraite demeurent élevés en comparaison des années antérieures. Au final, 4 360 postes cadres ont été créés en 2018. En légère baisse par rapport à 2017, ce niveau n'en demeure pas moins un des plus élevés jamais atteint.

### — BILAN DU MARCHÉ DE L'EMPLOI CADRE EN 2018 EN PROVENCE-ALPES-CÔTE D'AZUR ET CORSE —

Recrutements de cadres en CDI ou CDD d'un an et plus	16 070
Promotions internes de non cadres au statut de cadre	4 020
Sorties (démissions, licenciements de cadres en poste)	12 890
Départs à la retraite de cadres en poste	2 840
<b>Création nette de postes cadres (recrutements + promotions – sorties/départs)</b>	<b>4 360</b>

Source : Apec, 2019

# PRÉVISIONS — — 2019

## PROGRESSION ATTENDUE DES RECRUTEMENTS DE CADRES EN 2019

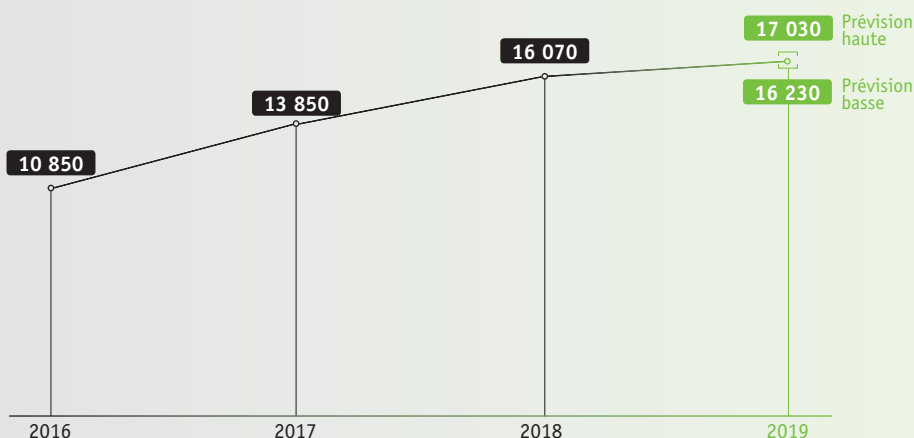
Pour 2019, le marché de l'emploi s'annonce porteur : les entreprises du secteur privé envisagent de recruter entre 270 700 et 292 000 cadres en France métropolitaine, soit une progression entre +2 et +10 %. Cette bonne orientation devrait concerner également les régions Provence-Alpes-Côte d'Azur et Corse avec des prévisions pour 2019 oscillant entre 16 230 et 17 030 recrutements de cadres, soit une progression de +1 à +6 %. Avec ce haut niveau de recrutements prévus, Provence-Alpes-Côte d'Azur et Corse se situeraient parmi les cinq territoires les plus recruteurs, derrière l'Île-de-France et Auvergne-Rhône-Alpes, mais au coude à coude avec les régions Hauts-de-France et Occitanie.

## OPTIMISME ET CONFIANCE PARTAGÉS PAR LES ENTREPRISES RÉGIONALES

Dans ce contexte, les entreprises de Provence-Alpes-Côte d'Azur et de Corse affichent un certain optimisme en ce qui concerne l'évolution de leurs effectifs cadres. Ainsi, 12 % d'entre elles pensent accroître leur volume de cadres en activité quand 4 % envisagent de le réduire. Ces perspectives sont très proches de celles observées à l'échelle nationale mais peuvent varier selon les départements de la région : par exemple, 17 % des entreprises des Bouches-du-Rhône et 13 % de celles des Alpes-Maritimes envisagent d'augmenter leur effectif cadre contre 9 % pour celles du Var.

Les entreprises de 50 salariés et plus sont les plus nombreuses à anticiper une création d'emplois cadres et notamment celles de 200 salariés et plus. Ces dernières se détachent nettement : 28 % d'entre elles pensent augmenter leurs effectifs cadres. Toutefois, elles sont également plus nombreuses à envisager une réduction (7 %). Les structures de 200 salariés et plus apparaissent comme des entités clés dans les mouvements des cadres. Enfin, les créations de postes cadres pourraient être notamment tirées par les entreprises des secteurs de l'industrie (24 % d'entre elles envisagent une croissance de leur volume de cadres) et de la construction (14 %).

### PRÉVISIONS DE RECRUTEMENTS DE CADRES EN PROVENCE-ALPES-CÔTE D'AZUR ET CORSE POUR 2019



Source : Apec 2019

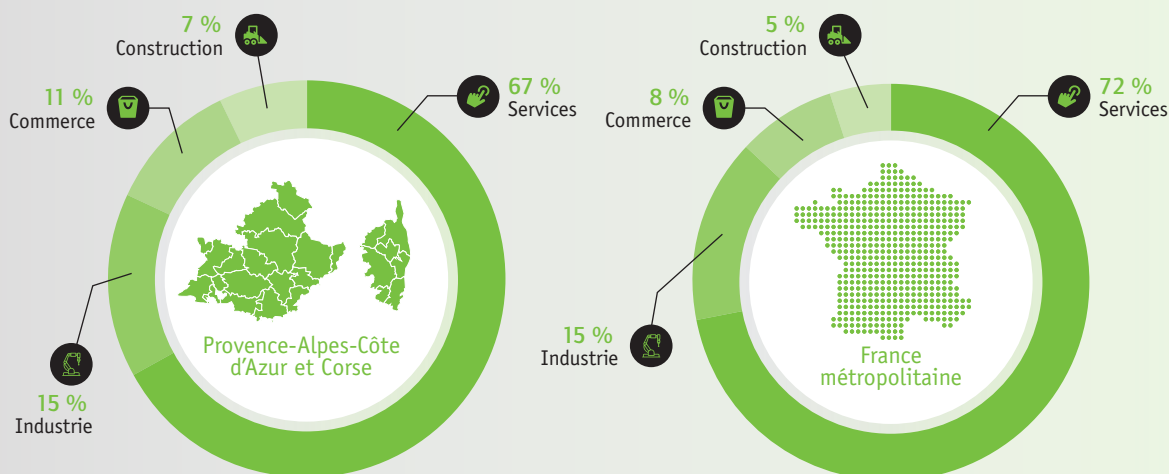
—  
**UNE RÉGION DONT LES MOTEURS SECTORIELS SONT PLUS DIVERSIFIÉS QUE LA MOYENNE**  
 —

Comme partout ailleurs en France métropolitaine, les services vont porter le marché de l'emploi cadre en régions Provence-Alpes-Côte d'Azur et Corse avec 67 % des embauches prévues. De ce point de vue, l'emploi cadre régional devrait être alimenté par les mêmes moteurs qu'au niveau national avec les secteurs de l'ingénierie R&D, des activités informatiques et des télécommunications ainsi que des activités juridiques, comptables et de conseil. Ces secteurs devraient s'avérer toujours autant pourvoyeurs de recrutements de cadres. La moindre proportion des embauches de cadres liées aux services par rapport au niveau national (72 % des recrutements cadres prévus) souligne toutefois les spécificités sectorielles du tissu économique du territoire.

En effet, les secteurs du commerce et de la construction constitueraient également des moteurs sectoriels non négligeables en Provence-Alpes-Côte d'Azur et Corse. Ils représenteraient respectivement 11 et 7 % des recrutements de cadres (contre 8 et 5 % au niveau national). Les recrutements dans le commerce seraient notamment portés par la distribution spécialisée et par le commerce interentreprises. Dans la construction, les activités liées au bâtiment, génie civil d'une part et celles aux travaux de construction spécialisés d'autre part, devraient voir leurs recrutements de cadres progresser. L'importance de la construction est liée au caractère résidentiel de certaines zones d'emploi (Fréjus-Saint-Raphaël, Briançon ou encore Cavallon-Apt).

Enfin, l'industrie n'est pas en reste et devrait représenter, comme au niveau national, 15 % des embauches de cadres en 2019. Les recrutements seraient notamment tirés par les entreprises des équipements électriques et électroniques, de la mécanique, de la métallurgie et par celles du secteur de la chimie et de l'industrie pharmaceutique.

—  
**RÉPARTITION DES RECRUTEMENTS DE CADRES PRÉVUS EN 2019 PAR SECTEUR**  
 —



Source : Apec, 2019

# PROFILS — RECHERCHÉS

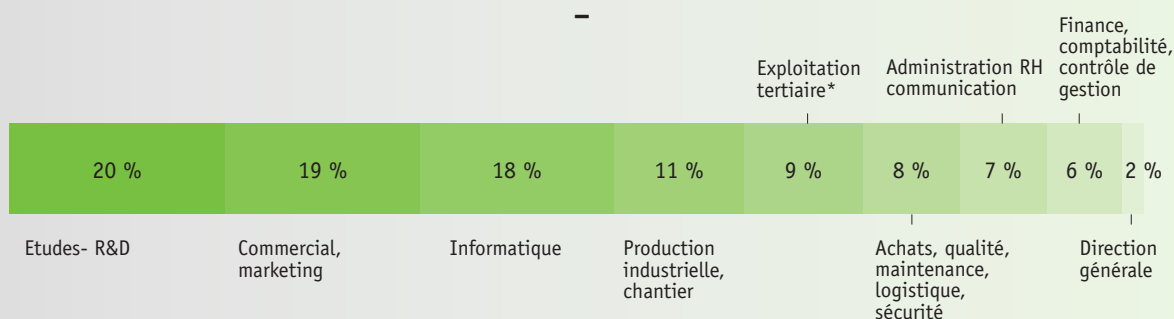
## LES RECRUTEMENTS PRÉVUS EN 2019 : LES JEUNES CADRES DOTÉS D'EXPÉRIENCE CONSTITUENT LE PROFIL PRIVILÉGIÉ

En 2019, les entreprises cibleraient prioritairement, pour leurs recrutements, les cadres ayant entre un et dix ans d'expérience : 30 % des recruteurs pensent embaucher un cadre de un à cinq ans d'expérience en 2019 et 25 % d'entre eux un cadre entre six et dix ans. L'intérêt pour les cadres nouvellement diplômés et sans expérience pourrait légèrement baisser par rapport aux années précédentes mais il demeurerait à un niveau élevé. S'agissant des cadres les plus expérimentés (dix ans et plus de vie professionnelle), ils seraient, comme à l'échelle nationale, sollicités dans de plus faibles proportions.

## LES FONCTIONS ÉTUDES R&D, COMMERCIAL MARKETING ET INFORMATIQUE AU CŒUR DES RECRUTEMENTS À VENIR

Comme dans les autres régions de l'Hexagone, l'impact de la transformation digitale se fait sentir dans les entreprises de Provence-Alpes-Côte d'Azur et Corse. Ces dernières devraient recruter des cadres de la fonction études et R&D ainsi que des cadres informaticiens. Ces deux familles de métiers représenteraient respectivement 20 et 18 % des embauches prévues en 2019. Les divers pôles de compétitivité et les spécificités sectorielles de certaines zones d'emploi, notamment en matière de recherche et d'expertise informatique, alimentent ces besoins forts. Par ailleurs, la fonction commercial marketing devrait, comme chaque année, être source de nombreux recrutements de cadres et pourrait représenter 19 % des embauches. C'est la 2e fonction la plus recruteuse comme au niveau national. Enfin, les cadres de chantier et de production industrielle pourraient représenter plus de 1 recrutement sur 10 en 2019 en Provence-Alpes-Côte d'Azur et Corse.

### RÉPARTITION DES RECRUTEMENTS DE CADRES PRÉVUS EN PROVENCE-ALPES-CÔTE D'AZUR ET CORSE EN 2019 PAR FONCTION



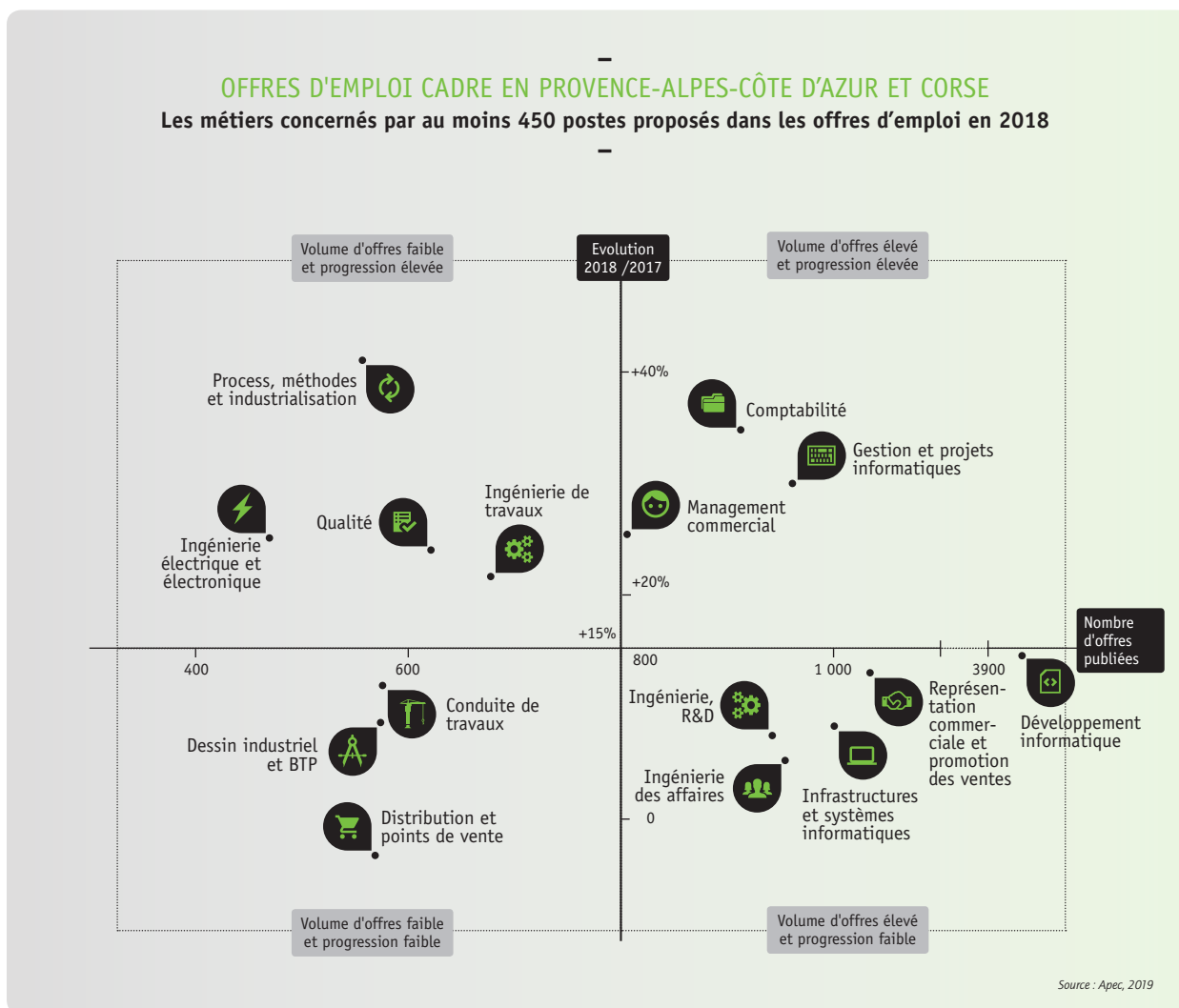
\*Métiers spécifiques des secteurs santé et action sociale, culture, banque, assurance, immobilier, formation, tourisme, transports

Source : Apec, 2019

— **PROGRESSION DES POSTES DE CADRES PROPOSÉS EN PROVENCE-ALPES-CÔTE D'AZUR ET EN CORSE VIA UNE OFFRE EN 2018** —

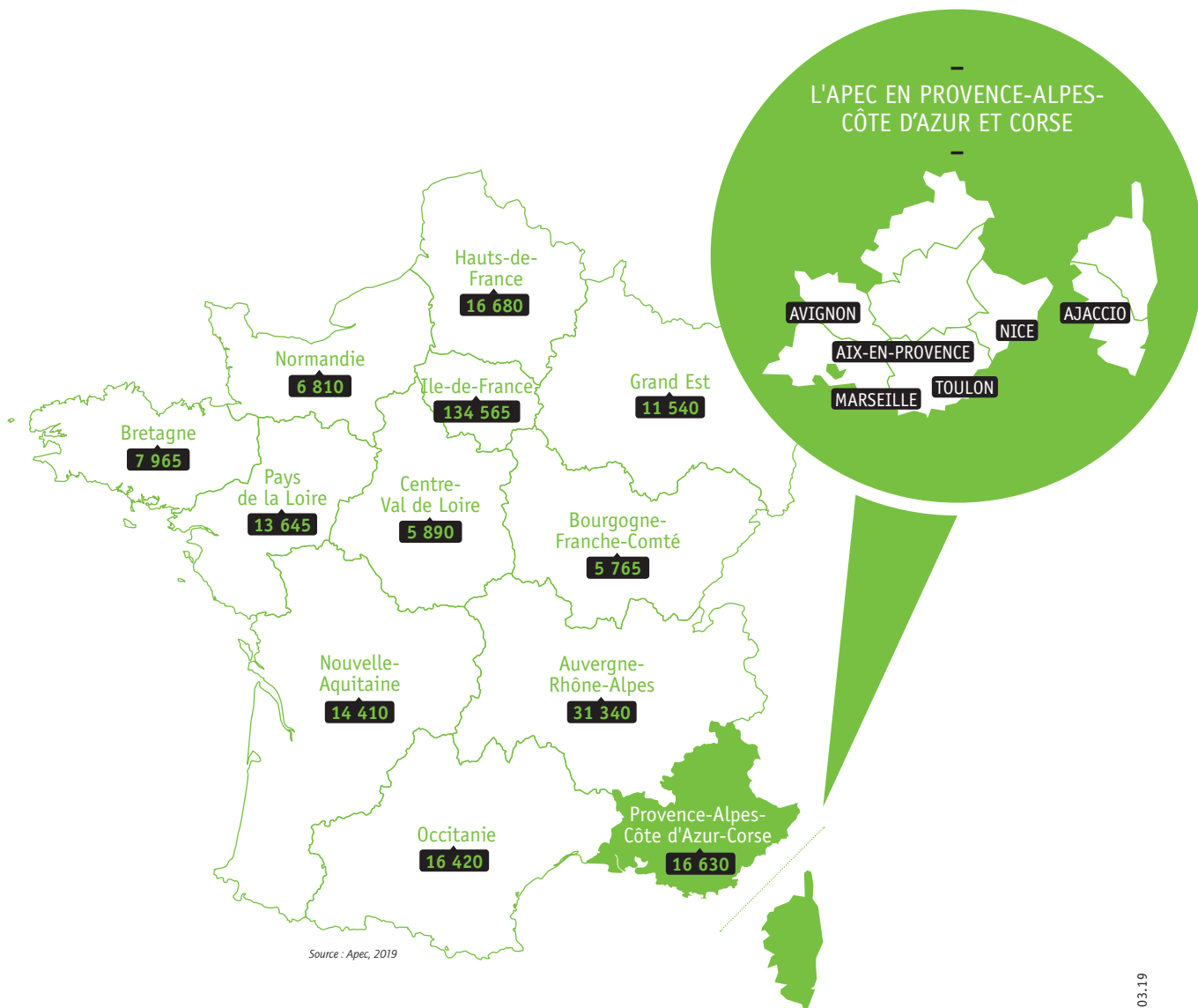
Le volume de postes de cadres diffusés via une offre d'emploi sur [apec.fr](http://apec.fr) a progressé de plus de 15 % par rapport à l'an dernier. Ce sont les métiers de la sphère informatique qui proposent le plus de postes de cadres et plus particulièrement dans les

domaines du développement informatique, dans ceux des infrastructures et des systèmes informatiques et dans la gestion de projets informatiques. Cela traduit l'importance de la transformation numérique qui irrigue l'ensemble des secteurs et engendre des besoins importants en expertise et en compétences cadres. Par ailleurs, les métiers du commercial proposent également de nombreuses opportunités notamment en matière de représentation commerciale, de promotion des ventes, de management commercial ou encore dans la distribution et dans les points de vente.



— Avec DATA CADRES sur [apec.fr](http://apec.fr), découvrez des données opérationnelles pour connaître la réalité du marché de l'emploi cadre en Provence-Alpes-Côte d'Azur et Corse

## NOMBRE DE RECRUTEMENTS DE CADRES PRÉVUS EN 2019 PAR RÉGION (HYPOTHÈSES MÉDIANES)



ISBN 978-2-7336-1174-6

MAI 2019

Cette étude a été réalisée par la direction Données, études et analyses (DDEA) de l'Apec.

Directeur de la DDEA : Pierre Lamblin

Pilotage de l'étude : Christophe Lenzi

Analyse et rédaction : Jérémie Bouillet

Veille documentaire : Carole Rogel

Création graphique : Ludovic Bouliet / Artlequin.fr

**ASSOCIATION POUR L'EMPLOI DES CADRES**

51 BOULEVARD BRUNE – 75689 PARIS CEDEX 14

**POUR CONTACTER L'APEC**

**0 809 361 212** Service gratuit + prix appel

DU LUNDI AU VENDREDI DE 9H À 19H



**corporate.apec.fr**