

PANORAMA 2019 DE L'EMPLOI CADRE NOUVELLE-AQUITAINE

Danielle Sancier

Députée régionale Apec Nouvelle-Aquitaine

“ La vitalité du marché de l'emploi cadre en Nouvelle-Aquitaine ne fléchit pas. Le volume de recrutements de cadres devrait atteindre un nouveau record en 2019. Les entreprises régionales prévoient ainsi de recruter 13 800 à 15 000 cadres en 2019, soit une progression comprise entre +5 et +14 %, plaçant la Nouvelle-Aquitaine au premier rang des régions les mieux orientées pour 2019. Celles-ci se montrent plus particulièrement optimistes dans le département de la Gironde, qui bénéficie de la dynamique économique et démographique de la métropole bordelaise. Les secteurs des services et de l'industrie seraient les moteurs majeurs du marché de l'emploi cadre, même si les besoins en compétences cadres sont plutôt diversifiés dans la région. ”



UNE RÉGION ATTRACTIVE

- › Un développement démographique et économique qui se poursuit
- › Une métropole régionale dynamique qui attire entreprises, investissements et cadres
- › Des territoires aux activités économiques complémentaires

UN CONTEXTE ÉCONOMIQUE QUI RESTE BIEN ORIENTÉ

- › Une croissance économique plus soutenue qu'au niveau national en 2018
- › L'emploi privé s'est bien porté
- › 13 170 recrutements de cadres réalisés en 2018

DES PERSPECTIVES DE RECRUTEMENTS DE CADRES TRÈS PROMETTEUSES

- › 13 830 à 14 990 recrutements de cadres prévus en 2019
- › Le secteur des services, 1^{er} recruteur de cadres
- › Une diversité de profils recherchés sur le plan de l'expérience professionnelle
- › Les cadres d'études R&D et les commerciaux seraient les plus sollicités



Troisième région économique de France en termes de PIB, la Nouvelle-Aquitaine bénéficie d'une forte attractivité, comme en témoignent son développement démographique et la progression des créations d'entreprises. La région peut s'appuyer sur des échanges migratoires favorables en accueillant de nombreux actifs et plus particulièrement des cadres. Cette dynamique, qui profite particulièrement à la zone littorale et aux zones d'emploi de La Rochelle, Bordeaux et Bayonne, devrait perdurer. L'économie régionale bénéficie d'un tissu économique diversifié, qui s'appuie d'une part sur des activités traditionnelles (agroalimentaire, filière bois). Par exemple, dans les Landes, les entreprises de l'agroalimentaire comme Labeyrie et Delpeyrat figurent parmi les plus gros employeurs privés. La région peut compter d'autre part sur des secteurs à forte intensité technologique (aéronautique, espace, optique, chimie-pharmacie). Ces différentes activités connaissent un ancrage local fort avec un tissu important de sous-traitance de proximité, porté par des PMI à la pointe de la technologie. Ce positionnement se formalise dans l'aéronautique par la présence du pôle de compétitivité Aerospace Valley et de leaders du secteur tels que Dassault, Turbomeca, ou encore Herakles dans la maintenance aéronautique. Le tissu économique se renouvelle grâce à la montée en puissance de filières innovantes dans l'optique, la transition énergétique, le numérique ou encore la silver économie. Les 11 pôles de compétitivité régionaux traduisent une volonté forte des acteurs locaux d'accroître leur capacité d'innovation afin de renforcer leur compétitivité.

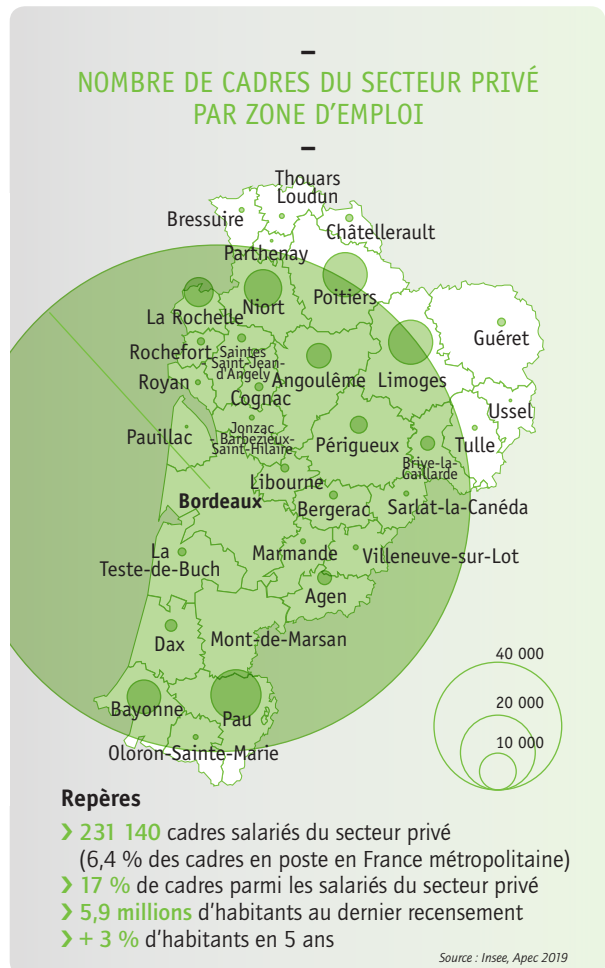
UNE ATTRACTIVITÉ INÉGALE MAIS DES TERRITOIRES FORMANT UN TISSU ÉCONOMIQUE RÉGIONAL DENSE ET COMPLÉMENTAIRE

La Nouvelle-Aquitaine se compose de territoires de natures très différentes (zones rurales faiblement peuplées, territoires urbains dynamiques, façade littorale, zone frontalière de l'Espagne...) se caractérisant par des tissus économiques fortement différenciés. Parmi les 33 zones d'emploi de la région, celle de Bordeaux s'affirme comme la plus attractive tant sur le plan économique que démographique. Les activités informatiques et le secteur des télécommunications, constituent les deux premières spécificités de cette zone où sont implantées notamment CGI et Atos. Dans l'informatique, Bordeaux dispose également de laboratoires de stature internationale (LaBRI, Inria). À Pau, l'industrie chimique est un acteur économique important avec la présence de Total et d'Arkema. La zone de Poitiers apparaît plus diversifiée même si les activités de services aux entreprises et surtout celles récréatives et de loisirs en lien avec le Futuroscope ressortent. Limoges se distingue par son positionnement affirmé dans l'industrie du papier-carton, de l'imprimerie et dans la fabrication d'équipements électriques. De son côté, la zone d'emploi de Niort se distingue par une spécialisation marquée dans les activités liées à l'assurance.

UNE FORTE POLARISATION DE L'EMPLOI CADRE DANS LA ZONE BORDELAISE

Avec plus de 230 000 cadres en poste, la Nouvelle-Aquitaine se classe au 6^e rang des régions métropolitaines pour les effectifs de cadres. Les cadres sont très inégalement répartis sur le territoire régional. À elle seule, la zone d'emploi de Bordeaux en concentre 35 %. La zone de Pau arrive en deuxième position, avec 7 % des cadres de la région. En troisième position *ex aequo*, les zones d'emploi de Poitiers et de Limoges en accueillent chacune 6 %.

Les actifs de la région sont un peu moins touchés par le chômage qu'en moyenne métropolitaine (8,4 % au dernier trimestre 2018 contre 8,8 %). Comme ailleurs en France, les cadres sont particulièrement épargnés, avec un taux de chômage estimé (4,9 %). Dans ce contexte, l'attractivité de la région pour les actifs constitue un levier pour limiter les difficultés de recrutement des entreprises.



BILAN — — 2018

— MALGRÉ UNE DÉCÉLÉRATION DE LA CROISSANCE EN 2018, LE CONTEXTE ÉCONOMIQUE NATIONAL RESTE BIEN ORIENTÉ

Après une année 2017 particulièrement dynamique et un PIB en hausse de 2,3 %, la croissance hexagonale s'est inscrite en retrait en 2018 (+1,6 %) en lien avec la baisse des dépenses de consommation des ménages. S'appuyant toutefois sur un investissement robuste des entreprises, les prévisions de croissance du PIB pour 2019 restent bien orientées (+1,5 %, soit un niveau proche de celui de l'an dernier). Sauf aléa conjoncturel d'ampleur, ce chemin de croissance pourrait perdurer au cours des trois prochaines années.

— L'EMPLOI PRIVÉ NÉO-AQUITAIN POURSUIT SA PROGRESSION

La croissance en Nouvelle-Aquitaine semble avoir été plus soutenue qu'à l'échelle hexagonale en 2018. En effet l'emploi salarié a poursuivi sa progression sur un an à un rythme plus élevé (+0,9 %) qu'au niveau national (+0,7 %). Les départements de la Gironde, des Landes et des Deux-Sèvres ont bénéficié d'une bonne dynamique économique qui a stimulé l'emploi régional. Si l'emploi privé permanent tire son épingle du jeu, les effectifs salariés reculent dans le secteur non marchand et décèlent dans l'intérim. Tirée par les travaux publics, la construction s'affiche comme le

secteur le plus créateur d'emplois dans la région (+2 % de salariés), mais à un niveau moindre qu'à l'échelle nationale (+2,2 %). Avec 1,4 % d'emplois de plus en un an, le tertiaire marchand contribue à la progression de l'emploi salarié néo-aquitain. Quant à l'industrie, poussée par les besoins en personnel notamment dans la fabrication d'équipements électriques et électroniques, l'emploi salarié y a progressé à un bon rythme (+0,8 %) alors qu'il a stagné en France (+0,1 %).

— LE MARCHÉ DE L'EMPLOI CADRE RESTE DYNAMIQUE DANS LA RÉGION EN 2018

Le marché de l'emploi cadre régional est demeuré dynamique en 2018, en lien notamment avec la bonne santé de certaines activités commerciales (distribution spécialisée et commerce interentreprises) et de services (banque-assurance, ingénierie-R&D). Près de 13 200 recrutements ont été réalisés et près de 4 100 salariés non cadres ont été promus au statut de cadres, soit respectivement +11 et +4 % en un an. En Nouvelle-Aquitaine, les départs à la retraite, déjà nombreux par le passé, ont très fortement augmenté (+15 % en un an) tandis que les sorties par démissions ou licenciements se sont stabilisées. Les entrées (recrutements + promotions internes) demeurent toutefois plus élevées. Au final, près de 4 400 nouveaux postes de cadres ont été créés en 2018. Les créations de postes cadres n'ont jamais été aussi nombreuses en dix ans et illustrent la bonne santé et le dynamisme régional.

— BILAN DU MARCHÉ DE L'EMPLOI CADRE EN 2018 EN NOUVELLE-AQUITAINE

Recrutements de cadres en CDI ou CDD d'un an et plus	13 170
Promotions internes de non cadres au statut de cadre	4 070
Sorties (démissions, licenciements de cadres en poste)	9 920
Départs à la retraite de cadres en poste	2 940
Création nette de postes cadres (recrutements + promotions – sorties/départs)	4 380

Source : Apec, 2019

PRÉVISIONS — — 2019

PROGRESSION NOTABLE DES RECRUTEMENTS DE CADRES ATTENDUE EN 2019

Pour 2019, le marché de l'emploi cadre s'annonce porteur au niveau national : les entreprises du secteur privé envisagent de recruter 270 700 à 292 000 cadres en France métropolitaine, soit une progression comprise entre +2 et +10 %. La Nouvelle-Aquitaine pourrait connaître une dynamique supérieure. Selon les prévisions des entreprises régionales, 13 830 à 14 990 recrutements de cadres pourraient être réalisés en 2019, soit une progression comprise entre +5 et +14 %. La Nouvelle-Aquitaine se place ainsi au premier rang des régions les mieux orientées pour 2019 en termes de progressions envisagées des recrutements de cadres, devant l'Île-de-France et Auvergne-Rhône-Alpes. Si ces prévisions se confirmaient, le volume de recrutements de cadres pourrait atteindre un niveau record en 2019 dans la région.

OPTIMISME ET CONFIANCE PARTAGÉS PAR LES ENTREPRISES RÉGIONALES

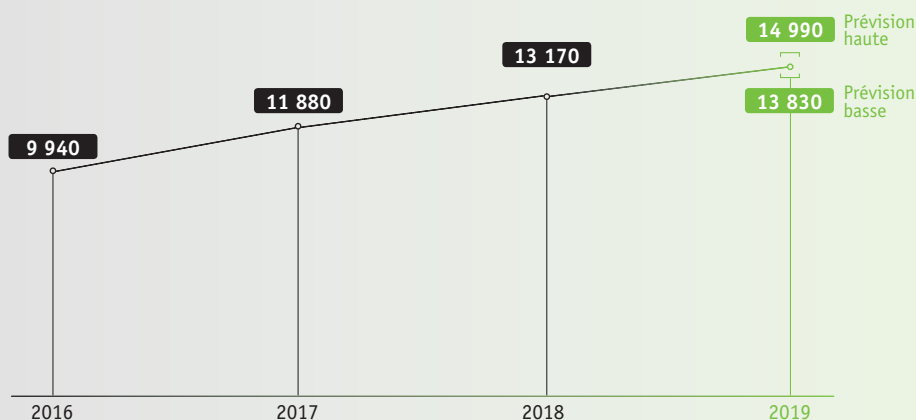
Dans un contexte de marché de l'emploi cadre favorable, les entreprises néo-aquitaines se montrent optimistes quant à

l'évolution de leurs effectifs cadres : 12 % d'entre elles envisagent d'accroître leur effectif cadre tandis que seulement 3 % pensent le réduire. Les perspectives d'évolution des effectifs cadres sont particulièrement bien orientées dans le département de la Gironde, qui bénéficie de l'attractivité et du dynamisme de la métropole régionale : 18 % des entreprises prévoient des créations d'emplois de cadres. Les entreprises situées dans les départements les plus à l'est du territoire régional sont plus mesurées : 9 % des entreprises implantées en Corrèze et en Dordogne envisagent des créations de postes de cadres et seulement 5 % des entreprises de la Creuse et de la Haute-Vienne.

Ce sont les entreprises de 200 salariés et plus qui se montrent les plus confiantes (20 % d'entre elles anticipent une création d'emploi cadre). Ce constat doit toutefois être relativisé car celles-ci sont également celles qui anticipent le plus souvent une contraction de leurs effectifs cadres (8 %). Les entreprises industrielles régionales affichent la meilleure orientation : 16 % d'entre elles prévoient d'accroître leur effectif cadre et 5 % de le réduire. À l'inverse, dans le secteur du commerce, les perspectives sont plus mesurées.

Globalement, le moral des entreprises néo-aquitaines se situe à un niveau comparable à celui mesuré pour l'ensemble des entreprises de l'Hexagone.

PRÉVISIONS DE RECRUTEMENTS DE CADRES EN NOUVELLE-AQUITAINE POUR 2019



Source : Apec 2019

—
LES SERVICES RESTERAIENT LE SECTEUR MOTEUR EN NOUVELLE-AQUITAINE ET L'INDUSTRIE TIRE SON ÉPINGLE DU JEU
 —

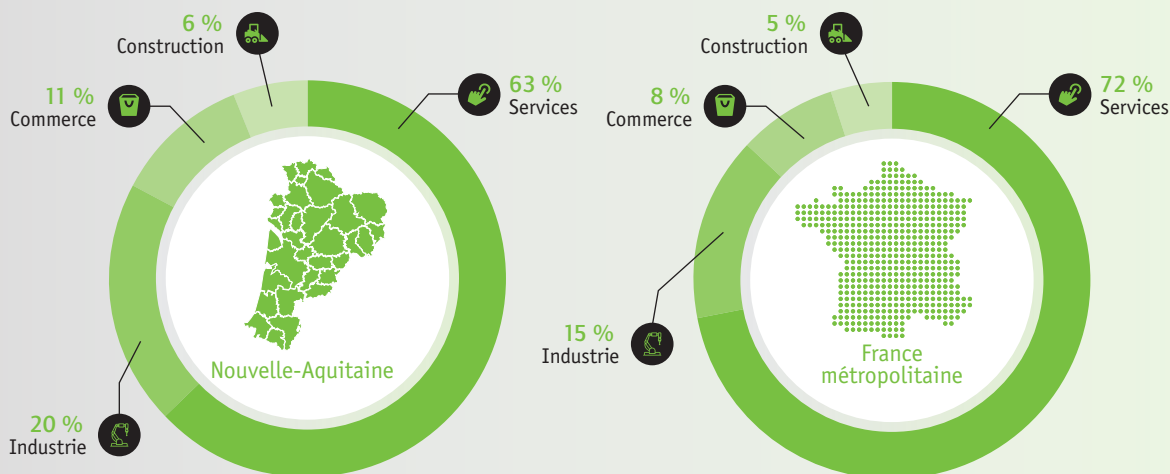
Avec 63 % des embauches prévues, les services resteraient le secteur « locomotive » du marché de l'emploi cadre en Nouvelle-Aquitaine, porté par la bonne orientation des recrutements dans plusieurs secteurs tels que la banque-assurance, l'ingénierie R&D ou encore les services divers aux entreprises. Pour autant, la proportion des embauches de cadres régionaux prévues dans les services resterait nettement inférieure à celle mesurée à l'échelle nationale (72 % des recrutements prévus en 2019). *A contrario*, la part des embauches de cadres dans l'industrie et dans le commerce serait plus importante en Nouvelle-Aquitaine par rapport au niveau national, en lien avec les spécificités économiques de la région.

L'industrie devrait en effet porter 20 % des recrutements prévus en 2019, contre 15 % à l'échelle nationale. Berceau de l'industrie 4.0, la Nouvelle-Aquitaine connaît un développement d'activités de pointe et à forte valeur ajoutée qui crée de nouveaux besoins en compétences cadres.

Le commerce représenterait quant à lui 11 % des embauches de cadres prévues en 2019, contre 8 % à l'échelle nationale. Le contexte devrait être très favorable pour les entreprises de la distribution spécialisée et du commerce interentreprises. Le secteur de la distribution généraliste devrait également être dynamique, mais dans une moindre mesure.

Enfin, les recrutements de cadres dans la construction devraient se maintenir, tant dans les entreprises des travaux de construction spécialisée que dans celles du bâtiment-génie civil. Ils pourraient représenter 6 % des embauches de cadres de la région (5 % au niveau national).

—
RÉPARTITION DES RECRUTEMENTS DE CADRES PRÉVUS EN 2019 PAR SECTEUR
 —



Source : Apec, 2019

PROFILS — RECHERCHÉS

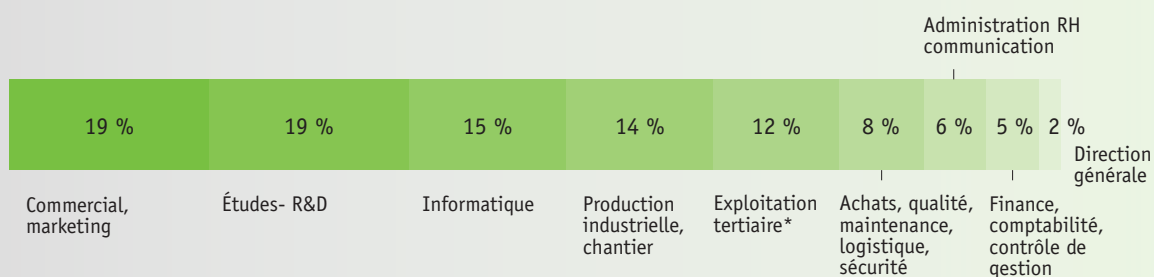
LES PROFILS DE JEUNES CADRES AVEC EXPÉRIENCE SONT PARTICULIÈREMENT CONVOITÉS

En 2019, les entreprises régionales privilégieraient les embauches de cadres bénéficiant de un à cinq ans et de six à dix ans d'expérience (respectivement 26 et 28 % des recrutements prévus). Les jeunes cadres ayant un à cinq ans d'expérience sont toutefois moins prisés qu'en moyenne nationale (32 %). Les recruteurs néo-aquitains sont, *a contrario*, un peu plus sensibles aux profils de cadres plus expérimentés. Pour autant, ils restent ouverts aux candidatures des jeunes diplômés entrés dans la vie active il y a moins d'un an, qu'ils envisagent de recruter dans 18 % des cas. Au final, en Nouvelle-Aquitaine, les entreprises anticipent des recrutements relativement diversifiés selon les niveaux d'expérience. Cela semble traduire, de leur part, une ouverture à des ajustements des profils recherchés en cas de difficultés de recrutement.

D'IMPORTANTES BESOINS DE CADRES D'ÉTUDES-R&D ET DE CADRES COMMERCIAUX

Représentant chacune 19 % des recrutements prévus en 2019, les fonctions études-R&D et commercial seraient les plus prisées dans la région. Si ces proportions restent relativement proches de celles observées au niveau national (17 % pour l'une et l'autre de ces fonctions), il n'en demeure pas moins que la Nouvelle-Aquitaine présente des spécificités. La transformation des métiers de l'industrie régionale, soutenue notamment par le projet usine du futur, génère d'importants besoins en compétences cadres. Elle devrait se concrétiser en 2019 par des recrutements en production industrielle-travaux et chantier représentant 14 % des embauches de cadres contre 10 % au niveau national. Les cadres informaticiens sont quant à eux moins recherchés qu'à l'échelle hexagonale (15 contre 20 %).

RÉPARTITION DES RECRUTEMENTS DE CADRES PRÉVUS EN NOUVELLE-AQUITAINE EN 2019 PAR FONCTION



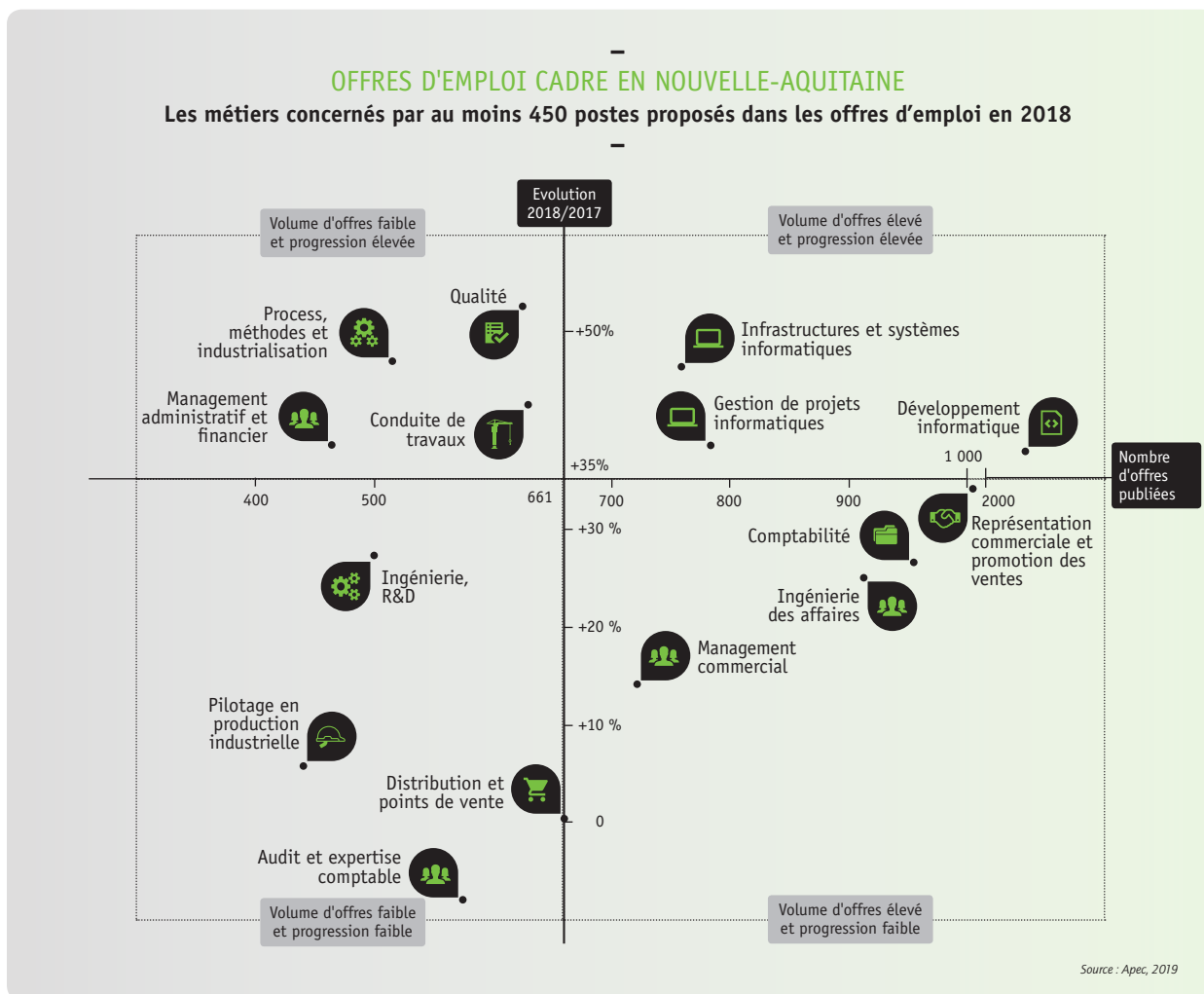
*Métiers spécifiques des secteurs santé et action sociale, culture, banque, assurance, immobilier, formation, tourisme, transports

Source : Apec, 2019

— **PROGRESSION DES POSTES DE CADRES PROPOSÉS DANS LES OFFRES D'EMPLOI EN NOUVELLE-AQUITAINE EN 2018**

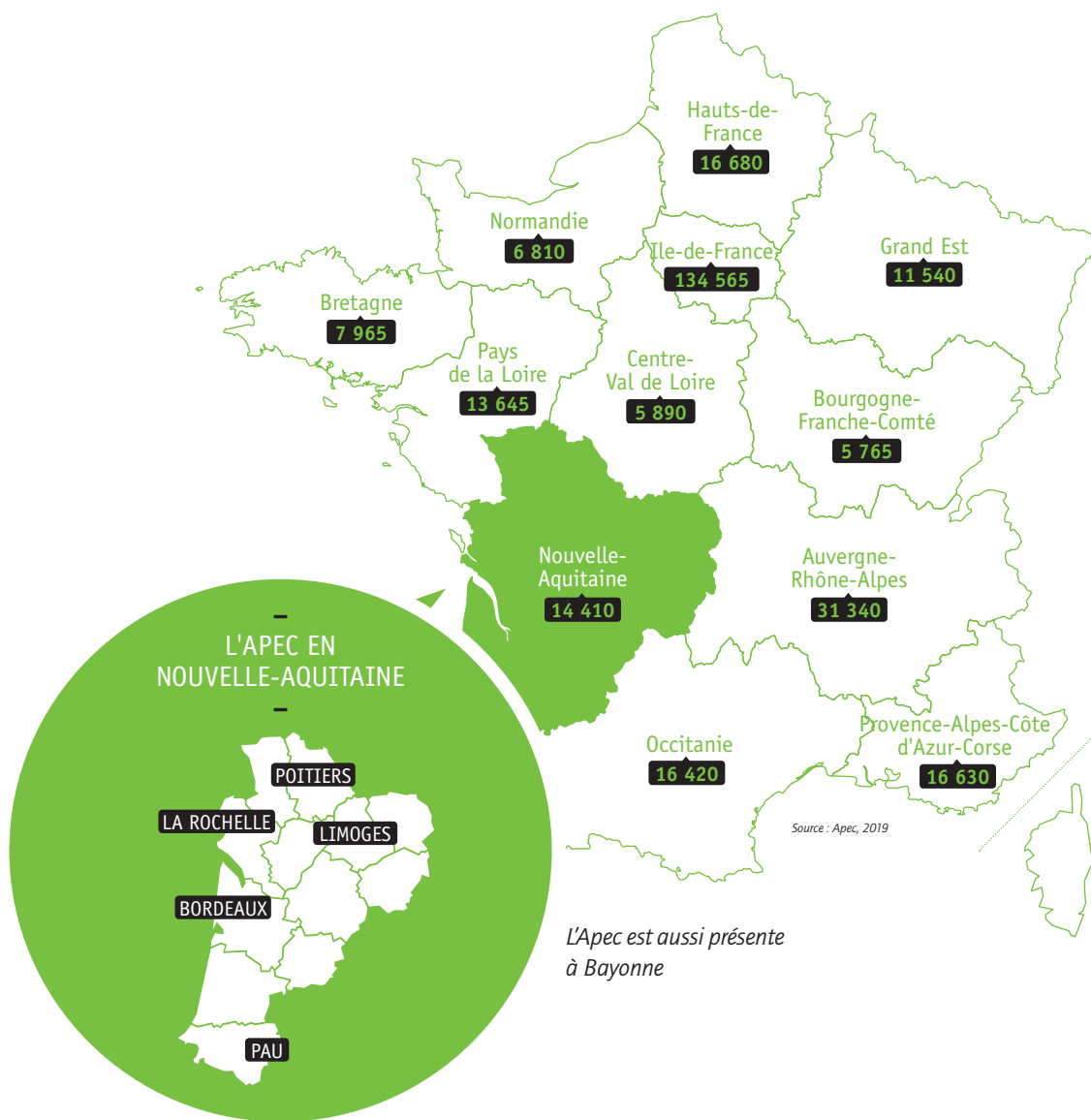
Le volume d'offres d'emplois cadres publiées sur apec.fr pour des postes en Nouvelle-Aquitaine a progressé de 24 % entre 2017 et 2018. Plus globalement, les compétences recherchées dans la sphère informatique (gestion de projets informatiques,

infrastructures et systèmes informatiques...) témoignent de la transformation numérique à l'œuvre sur le territoire, mais aussi des difficultés à recruter sur ces profils. Les recruteurs sont également très actifs sur les métiers du commercial : représentation commerciale et promotion des ventes, management commercial, distribution, technico-commercial. Enfin, les postes proposés illustrent la transformation des métiers industriels avec une expertise recherchée dans les métiers en *process*, méthodes et industrialisation ou encore dans ceux liés au pilotage de production industrielle.



— Avec DATA CADRES sur apec.fr, découvrez des données opérationnelles pour connaître la réalité du marché de l'emploi cadre en Nouvelle-Aquitaine

NOMBRE DE RECRUTEMENTS DE CADRES PRÉVUS EN 2019 PAR RÉGION (HYPOTHÈSES MÉDIANES)



ISBN 978-2-7336-1156-2

MAI 2019

Cette étude a été réalisée par la direction Données, études et analyses (DDEA) de l'Apec.
 Directeur de la DDEA : Pierre Lamblin
 Pilotage de l'étude : Christophe Lenzi
 Analyse et rédaction : Sylvie Tartesse
 Veille documentaire : Sophie Alexandre
 Création graphique : Ludovic Bouliol / Artlequin.fr

ASSOCIATION POUR L'EMPLOI DES CADRES

51 BOULEVARD BRUNE – 75689 PARIS CEDEX 14

POUR CONTACTER L'APEC

0 809 361 212 Service gratuit + prix appel

DU LUNDI AU VENDREDI DE 9H À 19H



corporate.apec.fr