

PANORAMA 2019 DE L'EMPLOI CADRE NORMANDIE

Marc Lesueur

Délégué régional Apec Normandie

“ La dynamique à l'œuvre observée dans la région en 2018 avec une forte progression des recrutements de cadres (+21 %) devrait perdurer en 2019, et ce après des embauches de cadres en recul en 2017. Ainsi en 2019, les entreprises régionales envisagent de recruter entre 6 700 et 7 000 cadres (soit une hausse comprise entre +4 et +8 %). Des niveaux jamais atteints pour la région si ces prévisions se réalisaient. L'ensemble du tissu économique normand pourrait profiter de cette dynamique. La Normandie se caractérise par une grande diversité d'activités qu'elles soient traditionnelles, de niche ou à haute valeur ajoutée lui permettant d'envisager 2019 sous de bons augures. ”



UNE ATTRACTIVITÉ POLARISÉE SUR CERTAINES ZONES D'EMPLOI

- › Un territoire caractérisé par une diversité d'activités
- › Des zones d'emploi attractives, marquées par des spécificités sectorielles
- › Une forte concentration de cadres dans certains bassins d'emploi

UN CONTEXTE ÉCONOMIQUE BIEN ORIENTÉ

- › Une croissance retrouvée en 2018
- › Une progression des effectifs salariés moins importante qu'au niveau national
- › 6 500 recrutements de cadres réalisés en 2018

DES PERSPECTIVES DE RECRUTEMENTS DE CADRES OPTIMISTES

- › 6 700 à 7 000 recrutements de cadres prévus en 2019
- › Des recrutements prévus dans l'industrie plus fréquents qu'à l'échelle nationale
- › Les jeunes cadres seraient les plus recherchés
- › Les profils commerciaux seraient les plus sollicités



La Normandie bénéficie d'une situation géographique privilégiée, avec une ouverture sur la Manche et la mer du Nord, et d'une position au cœur du nord-ouest de l'Europe, proche des grands centres européens d'affaires (Paris, Londres et Bruxelles). Sa desserte maritime (avec le port du Havre, 1^{er} complexe portuaire français) se double d'un excellent maillage fluvial, ferroviaire et routier, et d'une dotation importante en matière logistique (plateformes multimodales, centres de stockage...). L'économie normande se caractérise par un large spectre d'activités notamment industrielles avec l'automobile, l'énergie, l'aéronautique, les activités navales et nautiques, la pharmacie, l'agroalimentaire, la cosmétique. Cela se traduit dans le tissu économique normand par la présence de nombreux réseaux d'entreprises et l'implantation de leaders et grands groupes tels que Elle & Vire, Agrial, Danone, Renault, PSA Peugeot-Citroën, Renault Trucks, Safran, EDF, Orano, Naval Group, GSK, Sanofi Pasteur... La Normandie est également impliquée dans des projets d'envergure pour devenir une région incontournable en matière d'énergies marines renouvelables (EMR), d'éco-mobilité, d'équipements de santé. En lien avec le développement de ces diverses filières, un grand nombre de pôles de compétitivité se sont constitués, parmi lesquels : Mov'eo dédié à la mobilité, à la sécurité routière et à l'impact des véhicules sur l'environnement ; Nov@log spécialisé dans la logistique, l'ingénierie et les services ; TES dans le numérique ou encore Hippolia qui soutient la compétitivité de la filière équine.

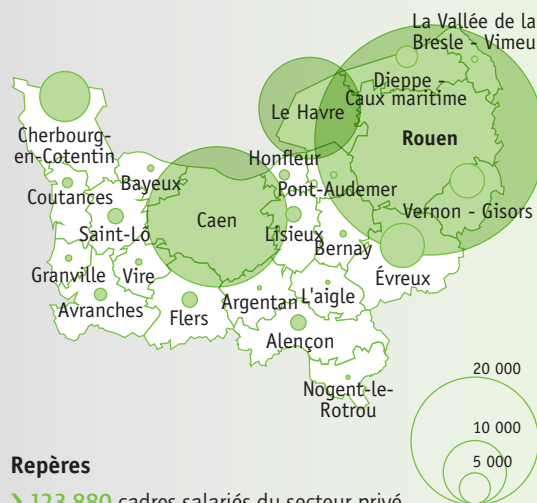
UNE ATTRACTIVITÉ TERRITORIALE QUI SE POLARISE SUR QUELQUES ZONES D'EMPLOI

La région se compose de territoires de nature très différente : des zones rurales faiblement peuplées, des bassins industriels en mutation ou des territoires urbains dynamiques. Ainsi, plusieurs zones d'emploi se détachent, avec des spécificités propres. En premier lieu, la zone d'emploi de Rouen se caractérise par une forte prégnance de l'assurance, comme peut en témoigner la présence des sièges sociaux de Matmut et de l'AMF Assurances dans la cité rouennaise. L'industrie pharmaceutique et l'industrie automobile constituent également des spécificités fortes de cette zone d'emploi, avec l'implantation de plusieurs centres de production du groupe Sanofi et une des principales usines du groupe Renault (Cléon). Concernant la zone d'emploi de Caen, plusieurs activités se démarquent : l'entrepôt et les services auxiliaires de transports, la logistique (Stef transport...) et l'industrie automobile en lien avec la présence de nombreux constructeurs et équipementiers (Renault Trucks, PSA Peugeot-Citroën...). Les activités de cokéfaction et de raffinage, quant à elles, caractérisent la zone d'emploi du Havre, et plus particulièrement les activités de pétrochimie (ExxonMobil Chemical, groupe Total...).

UNE RÉGION CARACTÉRISÉE PAR UNE FORTE CONCENTRATION DE L'EMPLOI CADRE SUR CERTAINES ZONES D'EMPLOI

La Normandie totalise environ 124 000 cadres en poste, inégalement répartis sur le territoire. Trois zones d'emploi concentrent, à elles seules, 6 cadres de la région sur 10 : Le Havre, Caen et Rouen. Cette dernière polarise 31 % des cadres régionaux. De plus, la zone d'emploi de Rouen, la plus peuplée de la région, concentre les activités de services à fort taux d'encadrement, celles les plus en capacité de recruter des cadres. Enfin deux zones d'emploi accueillent chacune 6 % des cadres régionaux : Cherbourg-en-Cotentin et Évreux. Le reste du territoire se caractérise par des zones d'emploi dans lesquelles la population cadre est peu présente : moins de 5 % des effectifs cadres de la région se situent dans chacun de ces différents territoires. Pour 2018, la Normandie affiche un taux de chômage avoisinant 9 %, avec des départements se caractérisant par des situations différenciées ; le taux de chômage le plus haut étant détenu par la Seine-Maritime (proche de 10 %) et le plus bas par la Manche (environ 7 %). Cette situation contrastée est le reflet des spécificités économiques propres à chacune des zones d'emploi sur le territoire. Les cadres, quant à eux, sont moins affectés que le reste des actifs (le taux estimé de chômage des cadres de la région est de 3,3 %).

NOMBRE DE CADRES DU SECTEUR PRIVÉ PAR ZONE D'EMPLOI



Repères

- > 123 880 cadres salariés du secteur privé (3,4 % des cadres en poste en France métropolitaine)
- > 15 % de cadres parmi les salariés du secteur privé
- > 3,3 millions d'habitants au dernier recensement
- > + 0,90 % d'habitants en 5 ans

Source : Insee, Apec 2019

BILAN — — 2018

— MALGRÉ UNE DÉCÉLÉRATION DE LA CROISSANCE EN 2018, LE CONTEXTE ÉCONOMIQUE RESTE BIEN ORIENTÉ —

Après une année 2017 particulièrement dynamique et un PIB en hausse de 2,3 %, la croissance hexagonale s'est inscrite en retrait en 2018 (+1,6 %) en lien avec la baisse des dépenses de consommation des ménages. S'appuyant toutefois sur un investissement robuste des entreprises, les prévisions de croissance du PIB pour 2019 restent bien orientées (+1,5 %, soit un niveau proche de celui enregistré l'an dernier). Sauf aléa conjoncturel d'ampleur, ce chemin de croissance pourrait perdurer au cours des trois prochaines années.

— UNE CROISSANCE RÉGIONALE QUI SEMBLE MOINS FORTE QU'AU NIVEAU NATIONAL —

L'emploi salarié régional a progressé sur un an (+0,3 %). Cette hausse est toutefois moins intense que celle mesurée à l'échelle nationale (+0,6 %). Au niveau départemental, alors que la tendance baissière se confirme dans l'Orne, la Manche se distingue avec la progression la plus forte (+1,1 %). Globalement en 2018, dans le secteur de l'industrie, l'emploi salarié a peu progressé dans la région (+0,4 %). Les effectifs ont été confortés dans la fabrication de matériels de transport et les autres produits industriels. Bénéficiant d'une conjoncture favorable qui s'est traduite globalement par une hausse de la production, les effectifs salariés

du secteur de la construction ont également progressé (+0,7 %). Cette tendance se confirme dans l'ensemble des branches de ce secteur. En 2018, le commerce et les services continuent leur progression avec notamment, pour ce dernier secteur, des activités juridiques, de conseil et d'ingénierie créant le plus d'emplois.

— LE MARCHÉ DE L'EMPLOI CADRE EN NORMANDIE, DE NOUVEAU DYNAMIQUE EN 2018 —

Après une baisse en 2017, le volume de recrutements de cadres est reparti à la hausse en 2018. Ainsi, 6 440 recrutements ont été réalisés en 2018, soit une progression de 21 % par rapport à 2017 ; une hausse qui figure parmi les plus fortes progressions toutes régions confondues. En effet, au niveau national, les recrutements de cadres ont progressé de 11 %. En 2018, la région a ainsi connu un phénomène de rattrapage de ses embauches de cadres. La région a notamment bénéficié de la bonne tenue de la chimie-industrie pharmaceutique et de l'automobile-aéronautique, des secteurs très présents dans le tissu productif local. En parallèle des recrutements de cadres réalisés, les entreprises régionales ont également eu recours à la promotion de leurs salariés non cadres sur des postes cadres. Elles se sont ainsi élevées à 2 690, soit une progression de +31 %. Cette forte progression est certainement à mettre en regard avec les caractéristiques du tissu économique de la région. En effet, ce dernier est marqué par une forte spécificité industrielle. Au sein des entreprises industrielles, le recours à la promotion interne y est plus fréquent, permettant ainsi de répondre aux besoins quand ces structures n'arrivent pas à trouver en externe les profils recherchés.

— BILAN DU MARCHÉ DE L'EMPLOI CADRE EN 2018 EN NORMANDIE —

Recrutements de cadres en CDI ou CDD d'un an et plus	6 440
Promotions internes de non cadres au statut de cadre	2 690
Sorties (démissions, licenciements de cadres en poste)	5 040
Départs à la retraite de cadres en poste	1 910
Création nette de postes cadres (recrutements + promotions – sorties/départs)	2 180

Source : Apec, 2019

PRÉVISIONS — — 2019

PROGRESSION ATTENDUE DES RECRUTEMENTS DE CADRES EN 2019

Pour 2019, le marché de l'emploi cadre au niveau national reste très dynamique. En effet, les entreprises du secteur privé interrogées envisagent de recruter entre 270 700 et 292 000 cadres, soit une progression comprise entre +2 et +10 %.

La Normandie suit la même tendance qu'au niveau national, mais de façon plus mesurée. Les entreprises régionales envisageraient de recruter entre 6 680 et 6 940 cadres, soit une progression comprise entre +4 % et +8 %.

Cette évolution serait principalement portée par la Haute-Normandie : entre 4 090 (+5 %) et 4 250 recrutements de cadres (+9 %) contre 2 590 (+2 %) à 2 690 (+6 %) pour la Basse-Normandie. Les spécificités sectorielles propres à chaque territoire avec notamment un tissu économique plus dense et plus diversifié en Haute-Normandie expliquent des besoins en compétences cadres plus importants.

DES ENTREPRISES RÉGIONALES OPTIMISTES ET CONFIANTES

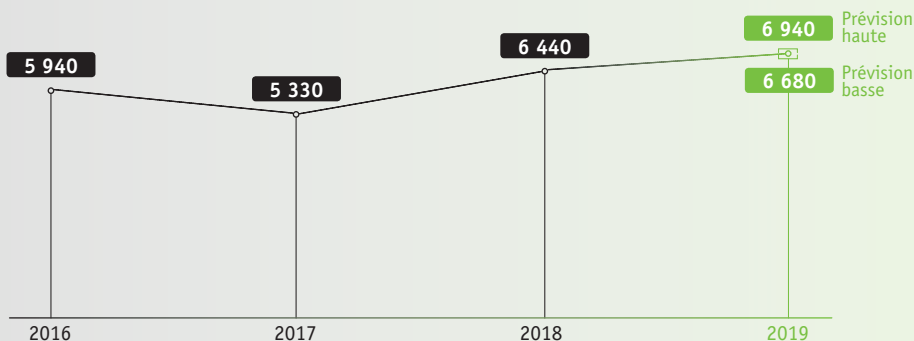
Dans un contexte de marché de l'emploi cadre favorable, les entreprises normandes se montrent optimistes quant à l'évolution de leurs effectifs cadres : 11 % d'entre elles envisagent de les accroître et 4 % de les diminuer. Cet optimisme est proche de celui enregistré au niveau national (13 % de croissance contre 4 % de réduction).

Les départements de la Seine-Maritime et de la Manche sont les plus optimistes : les perspectives d'évolution de leurs effectifs cadres sont particulièrement bien orientées.

À l'inverse, le Calvados est plus en retrait avec 7 % des entreprises départementales prévoyant d'augmenter leur effectif cadre et 3 % de le diminuer.

Les entreprises de 200 salariés et plus se montrent particulièrement confiantes (18 % d'entre elles prévoient une création d'emploi cadre et seulement 2 % une réduction). Les entreprises industrielles régionales affichent un fort optimisme : 16 % de croissance contre 7 % de réduction. À l'inverse, dans le commerce, les perspectives sont moins bien orientées.

PRÉVISIONS DE RECRUTEMENTS DE CADRES EN NORMANDIE POUR 2019



Source : Apec 2019

—
**EN NORMANDIE, PRÈS D'UN TIERS DES
 EMBANCHES SE CONCENTRERAIENT DANS
 L'INDUSTRIE**
 —

Comme à l'échelle nationale, les services constitueraient le premier secteur recruteur. Ils représenteraient plus de 1 recrutement de cadre sur 2 en Normandie, avec la bonne tenue de certaines activités comme l'ingénierie-R&D, la banque-assurance ou encore la santé-action sociale. Cette proportion est toutefois moindre par rapport au niveau national, où les services représentent près des trois quarts des recrutements de cadres.

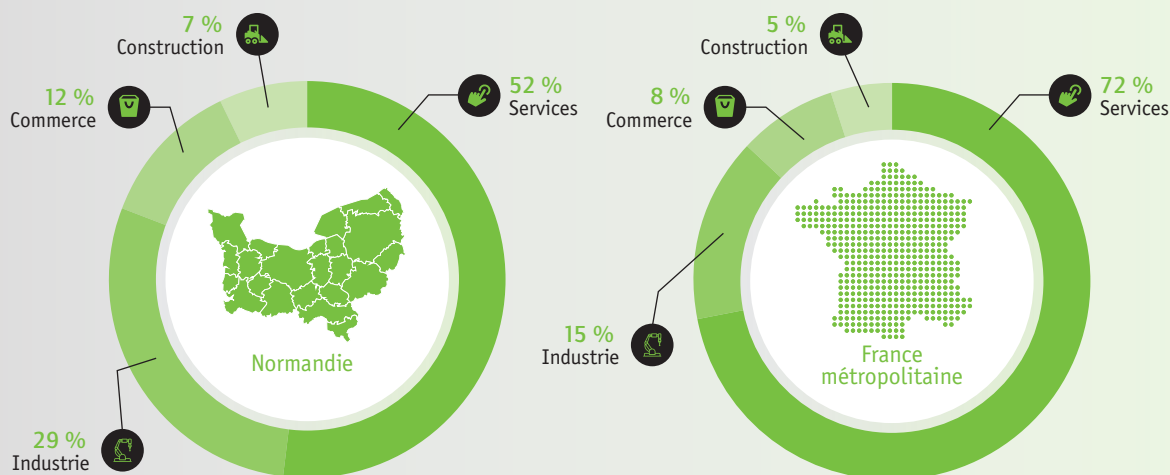
L'industrie, quant à elle, est très présente dans le tissu économique régional. Ainsi 3 recrutements sur 10 dans la région concerneraient ce secteur, soit le double du niveau national. Cela est à mettre également en regard avec la diversité des activités industrielles

dans la région comme l'industrie pharmaceutique et chimique, mais également l'agroalimentaire, l'automobile ou encore la mécanique-métallurgie.

La proportion de recrutements dans le secteur du commerce resterait élevée : 12 % des recrutements se réaliseraient dans ce secteur contre 8 % seulement à l'échelle nationale. Ce sont principalement les entreprises de la distribution spécialisée qui tireraient leur épingle du jeu avec des volumes de recrutements en plus forte progression que dans la distribution généraliste.

Dans le secteur du BTP, les embauches pourraient atteindre 7 % des recrutements de cadres dans la région, soit une proportion supérieure à celle prévue au niveau national (5 %). Alors que les entreprises du bâtiment-génie civil verraient leurs embauches se contracter, celles des entreprises des travaux de construction spécialisée augmenteraient.

—
**RÉPARTITION DES RECRUTEMENTS DE CADRES PRÉVUS
 EN 2019 PAR SECTEUR**
 —



Source : Apec, 2019

PROFILS — — RECHERCHÉS

LES JEUNES CADRES DE UN À CINQ ANS D'EXPÉRIENCE SERAIENT LES PLUS SOLLICITÉS PAR LES ENTREPRISES RÉGIONALES

Pour 2019, les entreprises normandes privilégieraient le recrutement de cadres de un à cinq ans et ceux de six à dix ans d'expérience (respectivement 30 et 28 % des embauches prévues). Les cadres disposant de un à dix ans d'expérience représenteraient ainsi près de 6 recrutements de cadres sur 10 dans la région, une part similaire à celle prévue au niveau national.

Les jeunes diplômés seraient, quant à eux, moins recherchés qu'à l'échelle nationale. Ces derniers représenteraient 12 % des prévisions de recrutement de cadres contre 18 % au niveau national.

À l'inverse, les profils les plus expérimentés (seize ans d'expérience et plus) seraient plus prisés en Normandie qu'au niveau national. 18 % des embauches de cadres dans la région les concerneraient contre seulement 11 % au niveau national. Ce recours plus fréquent aux profils très expérimentés peut s'expliquer par les besoins des entreprises régionales au regard de leur spécificité. En effet, dans les entreprises industrielles, certaines compétences

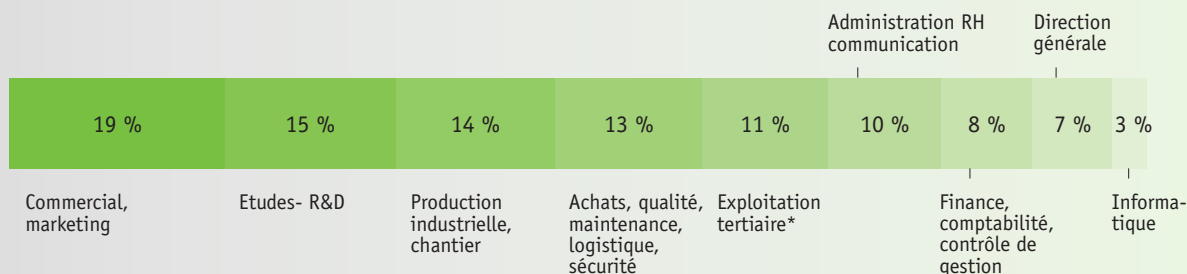
sont recherchées : gestion de production, gestion d'équipe, management, direction d'établissements, etc. Ces compétences requièrent le plus souvent une expérience professionnelle conséquente.

20 % DES RECRUTEMENTS DANS LA RÉGION CONCERNERAIENT LA FONCTION COMMERCIAL, MARKETING

En 2019, les cadres en commercial, marketing et en études-R&D seraient les plus sollicités par les entreprises normandes, avec respectivement 19 et 15 % des recrutements envisagés. À noter que les cadres commerciaux seraient plus recherchés qu'au niveau national (+2 points).

Les cadres travaillant en production industrielle, chantiers et ceux des services techniques (achats, qualité, maintenance, sécurité) représenteraient plus d'un quart des recrutements de cadres dans la région. Sur un territoire marqué par de fortes spécificités industrielles, les recrutements concernant ces deux fonctions seraient donc plus fréquents qu'au niveau national : +4 points en production industrielle, chantiers, et +6 points dans les services techniques.

RÉPARTITION DES RECRUTEMENTS DE CADRES PRÉVUS EN NORMANDIE EN 2019 PAR FONCTION



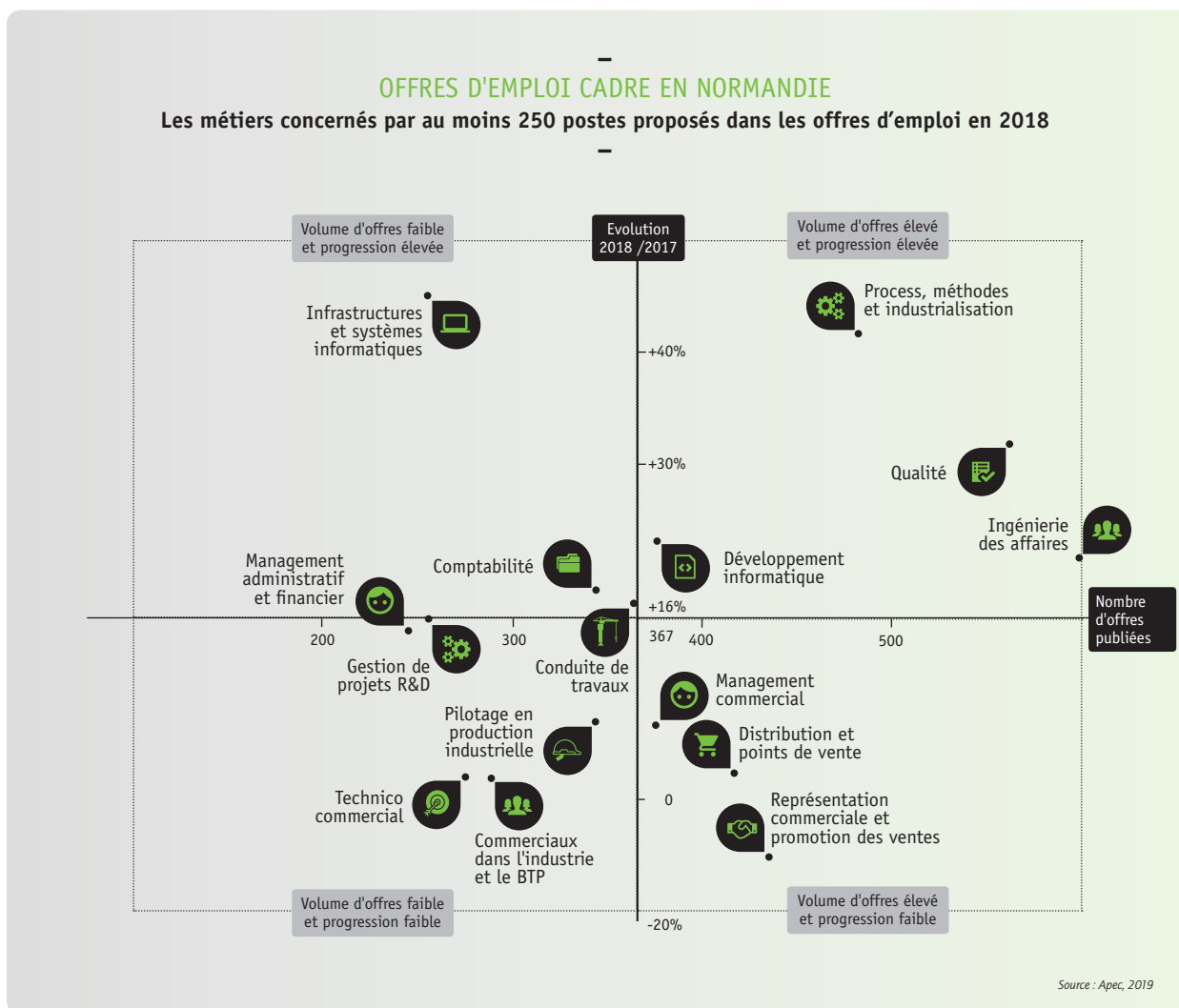
*Métiers spécifiques des secteurs santé et action sociale, culture, banque, assurance, immobilier, formation, tourisme, transports

Source : Apec, 2019

— **PROGRESSION DES POSTES DE CADRES PROPOSÉS EN NORMANDIE VIA UNE OFFRE EN 2018** —

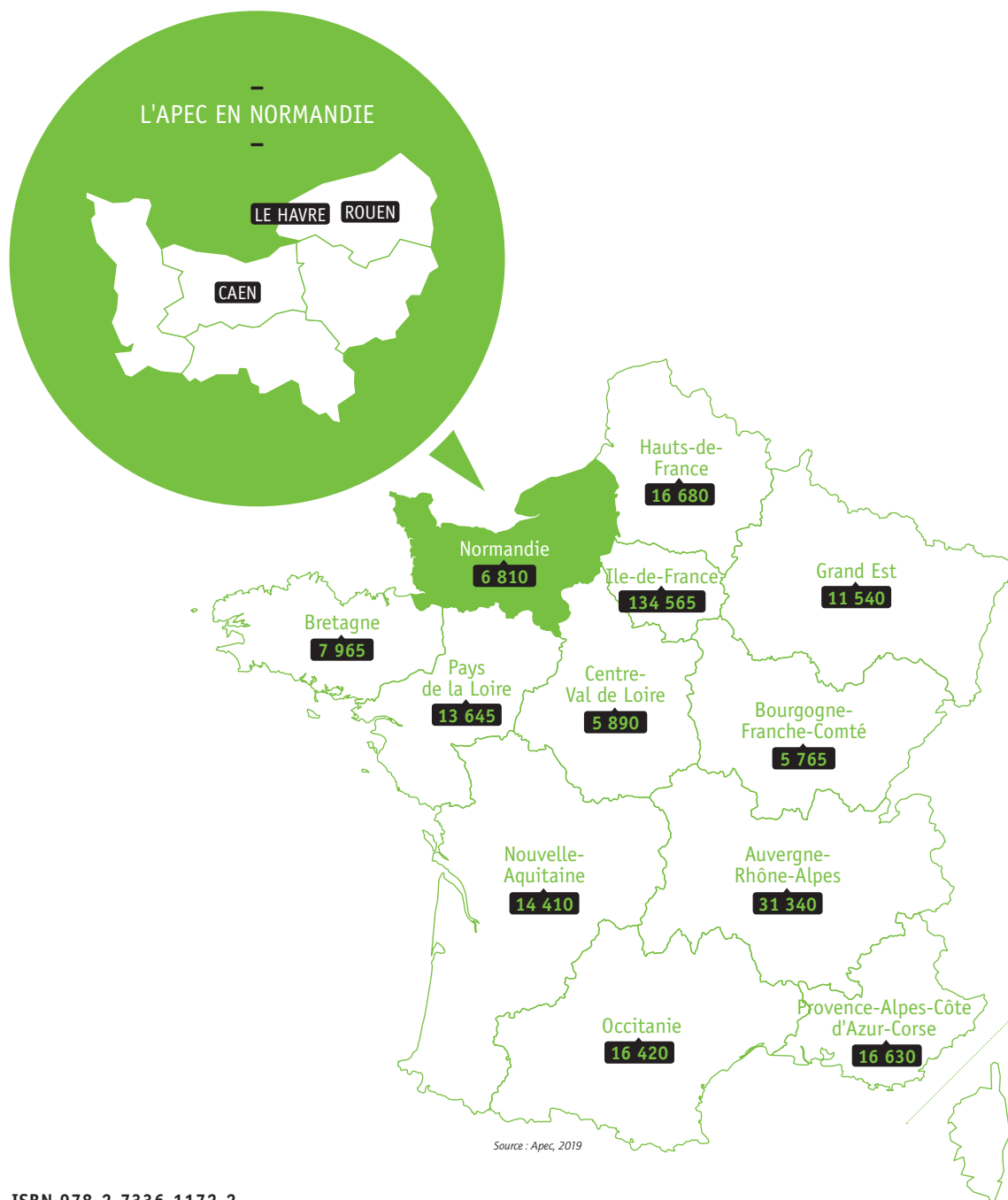
Le volume de postes de cadres diffusé via une offre d'emploi sur apcc.fr a progressé de 16 % entre 2017 et 2018. En lien avec les spécificités sectorielles et la diversité des activités dans la région, les besoins des entreprises s'orientent

sensiblement vers les métiers commerciaux. Sont aussi bien recherchés des ingénieurs d'affaires, des managers commerciaux, des technico-commerciaux... Les postes proposés dans les offres illustrent également la forte présence des entreprises industrielles sur le territoire, avec des expertises recherchées en qualité, process-méthodes et industrialisation, pilotage en production industrielle ou encore en conduite de travaux.



— Avec **DATACADRES** sur apcc.fr, découvrez des données opérationnelles pour connaître la réalité du marché de l'emploi cadre en **NORMANDIE**

NOMBRE DE RECRUTEMENTS DE CADRES PRÉVUS EN 2019 PAR RÉGION (HYPOTHÈSES MÉDIANES)



ISBN 978-2-7336-1172-2

MAI 2019

Cette étude a été réalisée par la direction Données, études et analyses (DDEA) de l'Apec.

Directeur de la DDEA : Pierre Lamblin

Pilotage de l'étude : Christophe Lenzi

Analyse et rédaction : May Cha

Veille documentaire : Armelle Faure

Création graphique : Ludovic Bouliol / Artlequin.fr

ASSOCIATION POUR L'EMPLOI DES CADRES

51 BOULEVARD BRUNE – 75689 PARIS CEDEX 14

POUR CONTACTER L'APEC

0 809 361 212 Service gratuit + prix appel

DU LUNDI AU VENDREDI DE 9H À 19H



corporate.apec.fr