

Les recrutements de cadres et les OPCO

Édition 2023

Juin 2023



Contexte

- Depuis le 1^{er} avril 2019, 11 opérateurs de compétences (OPCO) ont été agréés. Ils sont notamment en charge de financer l'apprentissage, d'aider les branches professionnelles à établir des certifications professionnelles et d'accompagner les PME dans la définition de leurs besoins en formation [1]. Ces opérateurs de compétences se substituent aux anciens organismes paritaires collecteurs agréés (OPCA).
- Près de 330 branches professionnelles sont réparties au sein des 11 OPCO : le regroupement des branches s'appuie notamment sur des critères de cohérence des métiers et des compétences, de filières, de formation, de mobilité et de besoins des entreprises.
- Dans ce contexte, pour la 3^e année consécutive, l'Apec a cherché à mesurer la part que représente chaque OPCO dans les recrutements de cadres, ainsi que la répartition de ces recrutements (par région, taille d'entreprise...).
- *In fine*, l'objectif est de contribuer à une meilleure compréhension de la dynamique de l'emploi cadre et de favoriser les échanges d'informations entre l'observatoire de l'emploi cadre de l'Apec et les observatoires présents au sein de chaque OPCO.

[1] Source : Ministère du travail, de l'emploi et de l'insertion
<https://travail-emploi.gouv.fr/ministere/acteurs/partenaires/opco>

Méthodologie

Enquête téléphonique et en ligne



8 000 entreprises interrogées dans le secteur du privé ayant au moins un.e salarié.e



Échantillon représentatif de la répartition des salarié.es selon le secteur, la taille des établissements et la région



Terrain réalisé du 14 novembre 2022 au 24 janvier 2023

Identification des OPCO



Rattachement par **l'identifiant de convention collective (IDCC)**



Utilisation de **2 tables de correspondance**
Table APE – IDCC
Table IDCC – OPCO



Rattachement par **l'utilisation du numéro SIREN et SIRET**

Point de vigilance : Les périmètres des OPCO sont en constante évolution avec des entreprises pouvant être affiliées à une branche professionnelle différente d'une année sur l'autre. Les résultats proposés dans ce document se réfèrent aux périmètres en cours fin 2022 et qui ont pu légèrement évoluer depuis.

Sommaire

- 01.** Une forte progression des recrutements de cadres en 2022 et qui concerne presque tous les périmètres des OPCO
- 02.** Une structure des recrutements de cadres par OPCO fortement concentrée sur certains périmètres
- 03.** Pour 2023, un haut niveau de prévisions de recrutement de cadres, mais avec une hétérogénéité selon les OPCO
- 04.** Focus sur chacun des OPCO
- 05.** Annexes : liste des branches professionnelles par OPCO

01. Une forte progression des recrutements de cadres en 2022 et qui concerne presque tous les périmètres des OPCO

308 300 recrutements de cadres en 2022 : un niveau record

> Évolution du nombre de recrutements annuels de cadres en France métropolitaine (en CDI et CDD d'un an et plus)



Source : Apec, 2023

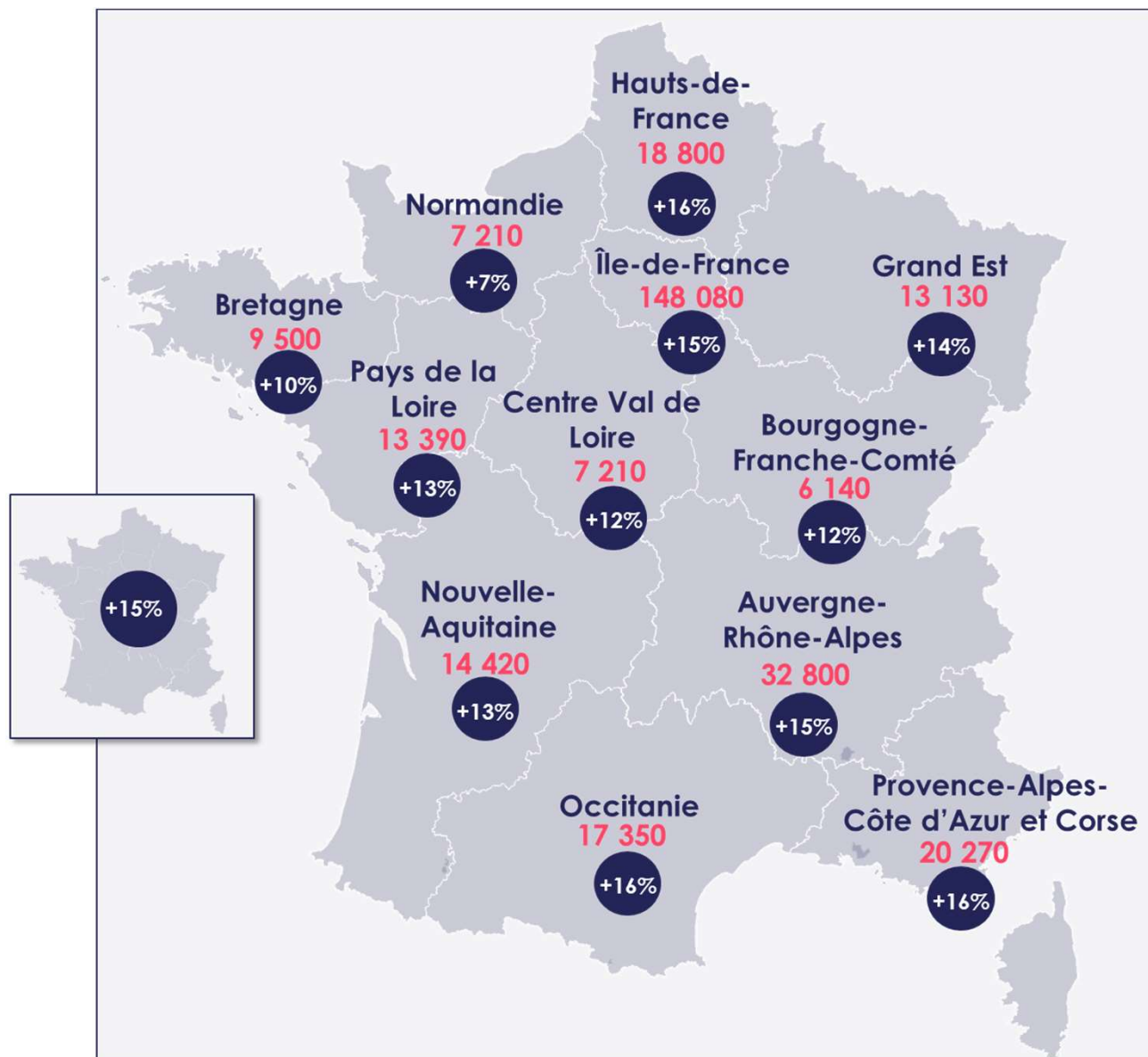


Toutes les régions atteignent **un niveau record**

> Évolution des recrutements de cadres par région (en CDI et CDD d'un an et plus)

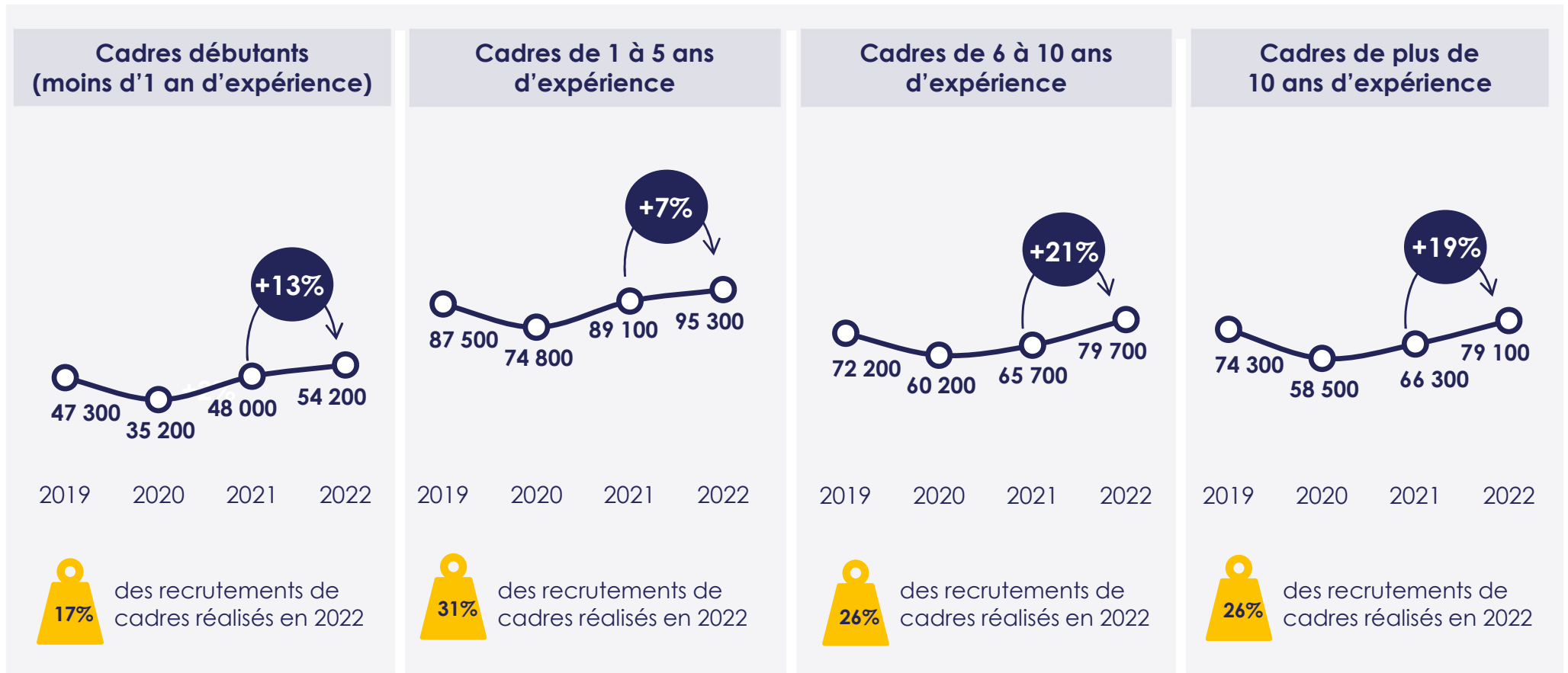
● Évolution 2021-2022

xxxx Recrutements 2022



Un niveau record pour tous les niveaux d'expérience, la barre des 50 000 recrutements de débutants est dépassée

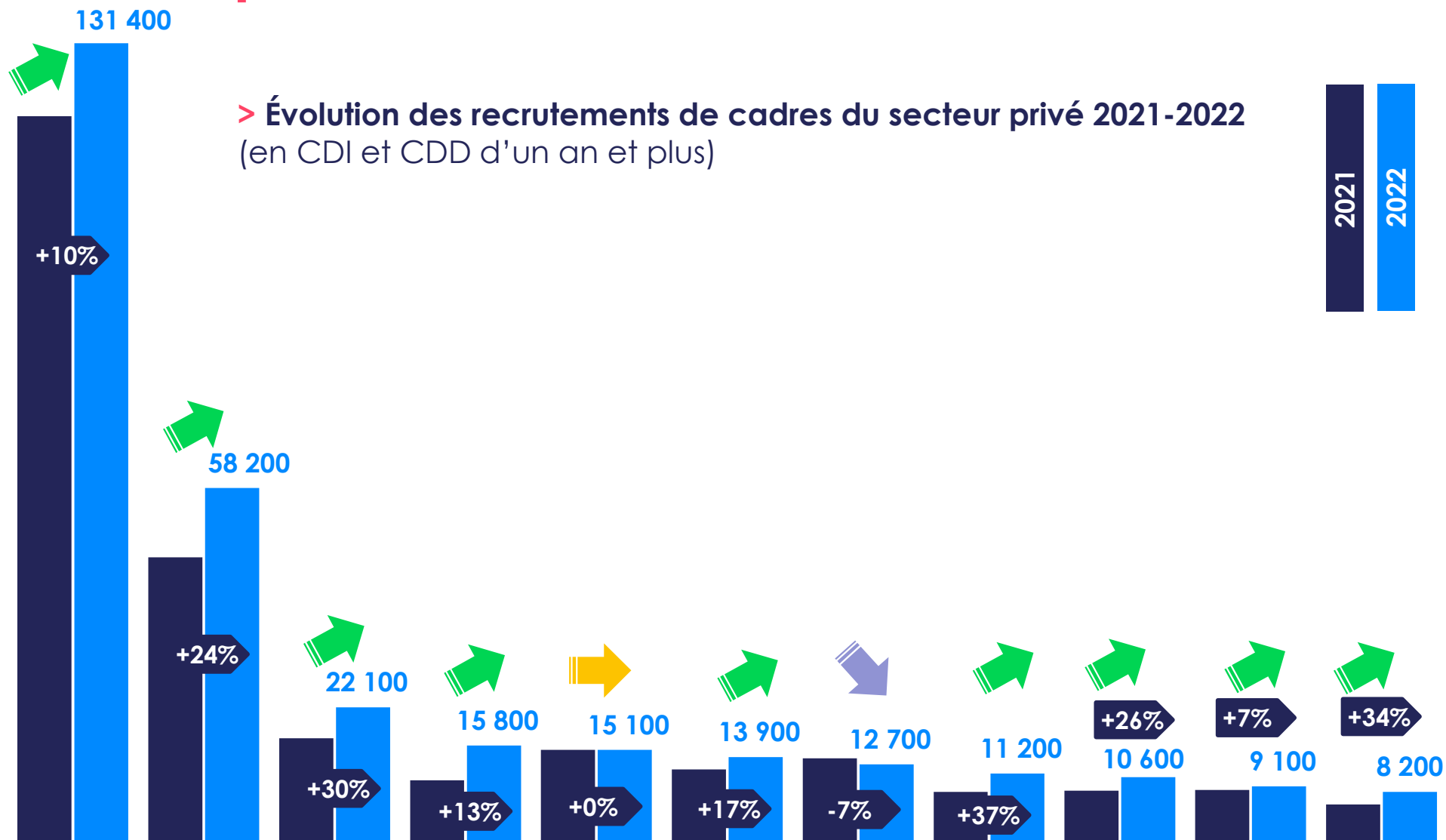
> Évolution des recrutements de cadres du secteur privé 2019-2022
(en CDI et CDD d'un an et plus)



Source : Apec, 2023

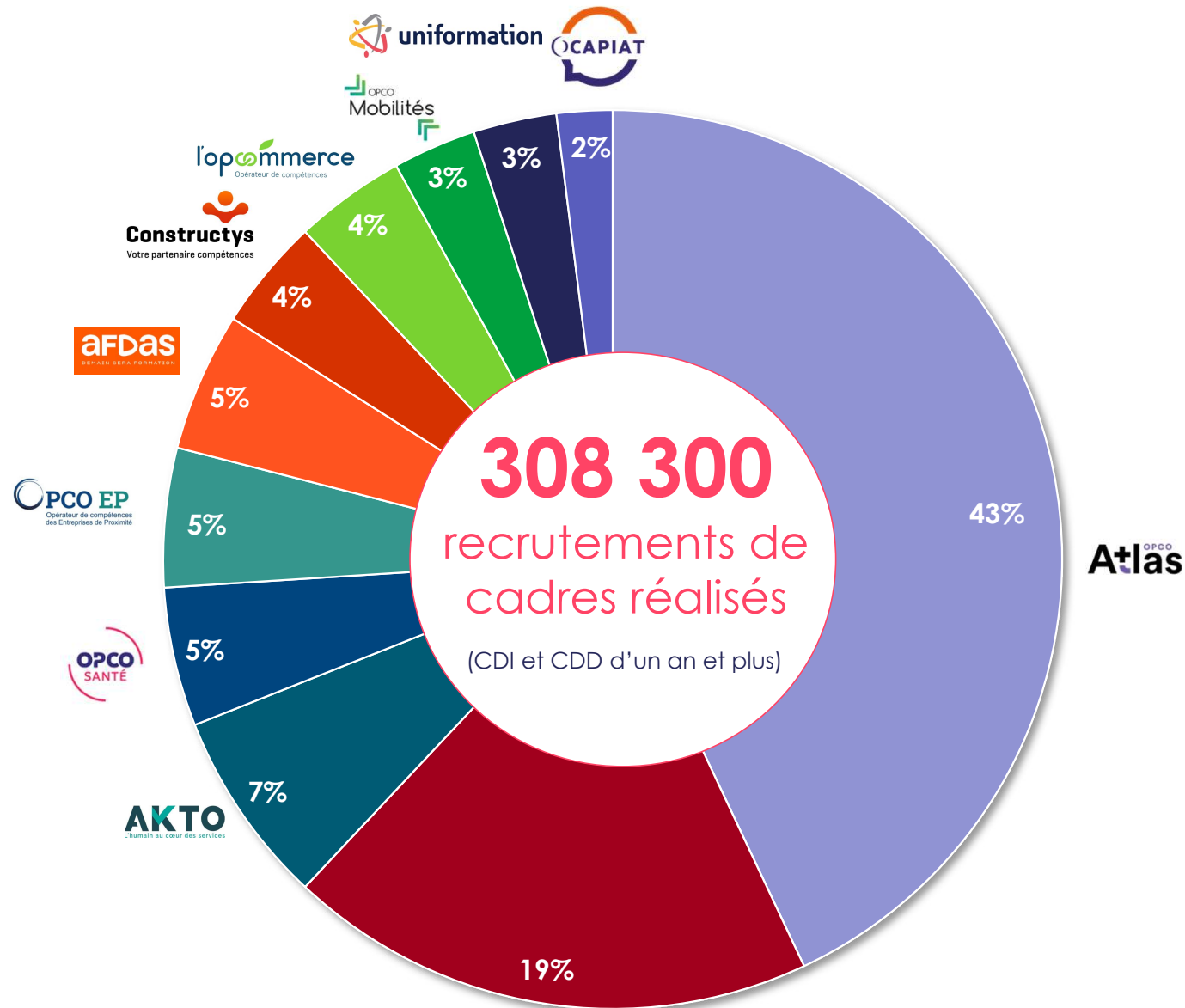


Une progression des recrutements dans presque tous les périmètres des OPCO



02. Une structure des recrutements de cadres par OPCO fortement concentrée sur certains périmètres

Les périmètres des OPCO Atlas et 2i regroupent 6 recrutements de cadres sur 10



Source : Apec, 2023

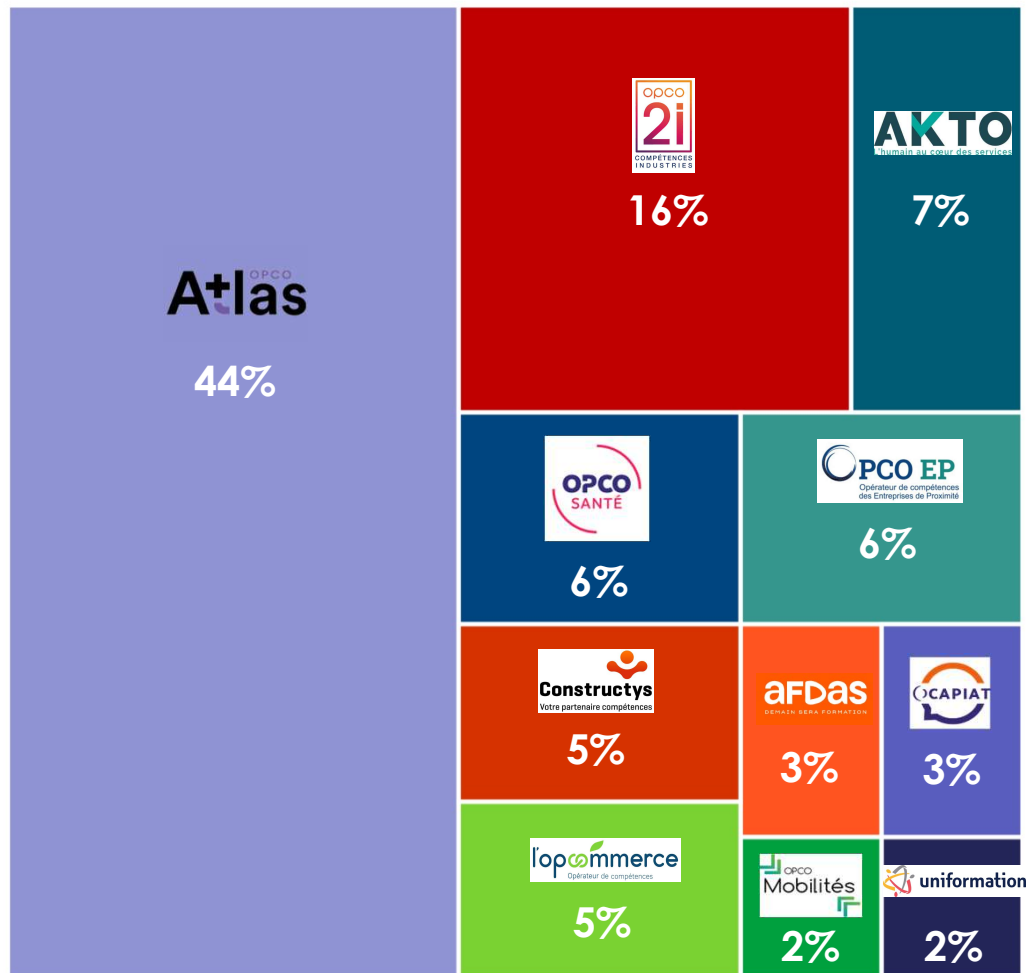


Avec une configuration légèrement différente selon la taille d'entreprise



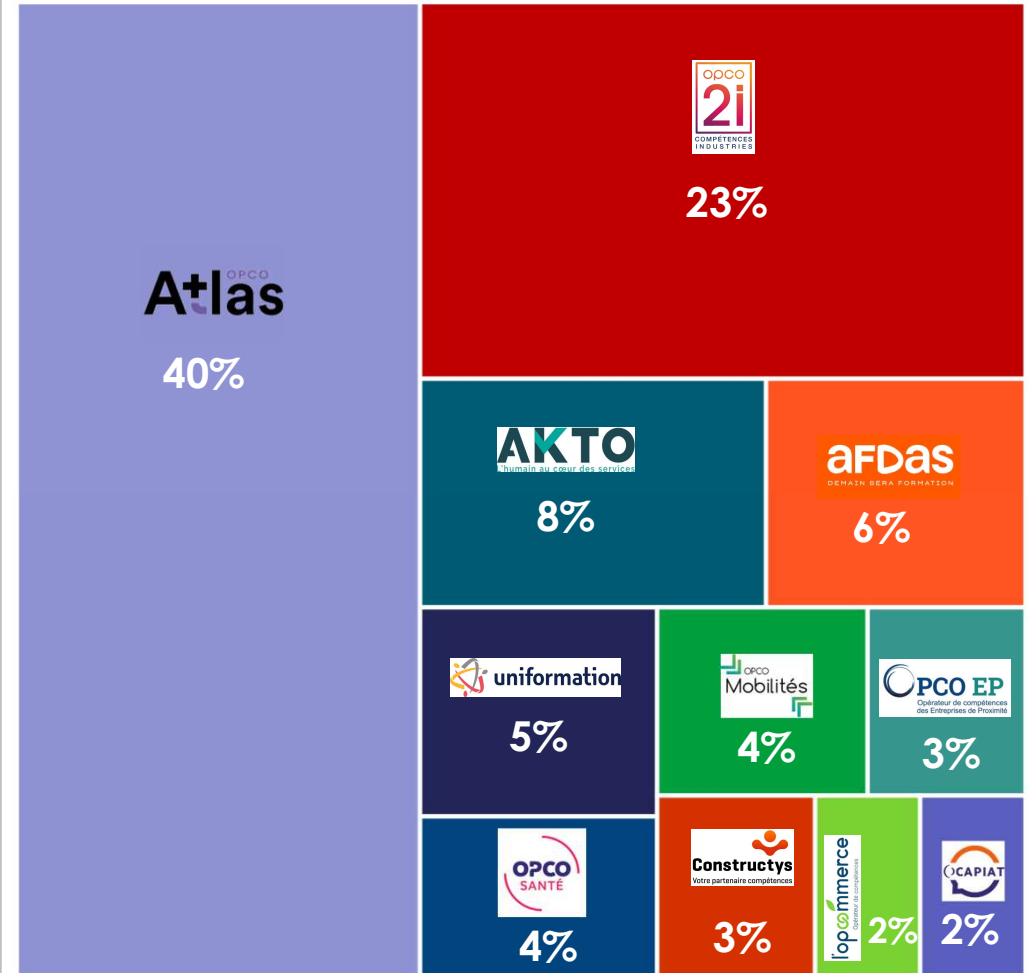
193 200 recrutements de cadres réalisés
(CDI et CDD d'un an et plus) en **TPE-PME**

Entreprises de moins de 250 salariés



115 100 recrutements de cadres réalisés
(CDI et CDD d'un an et plus) en **ETI-GE**

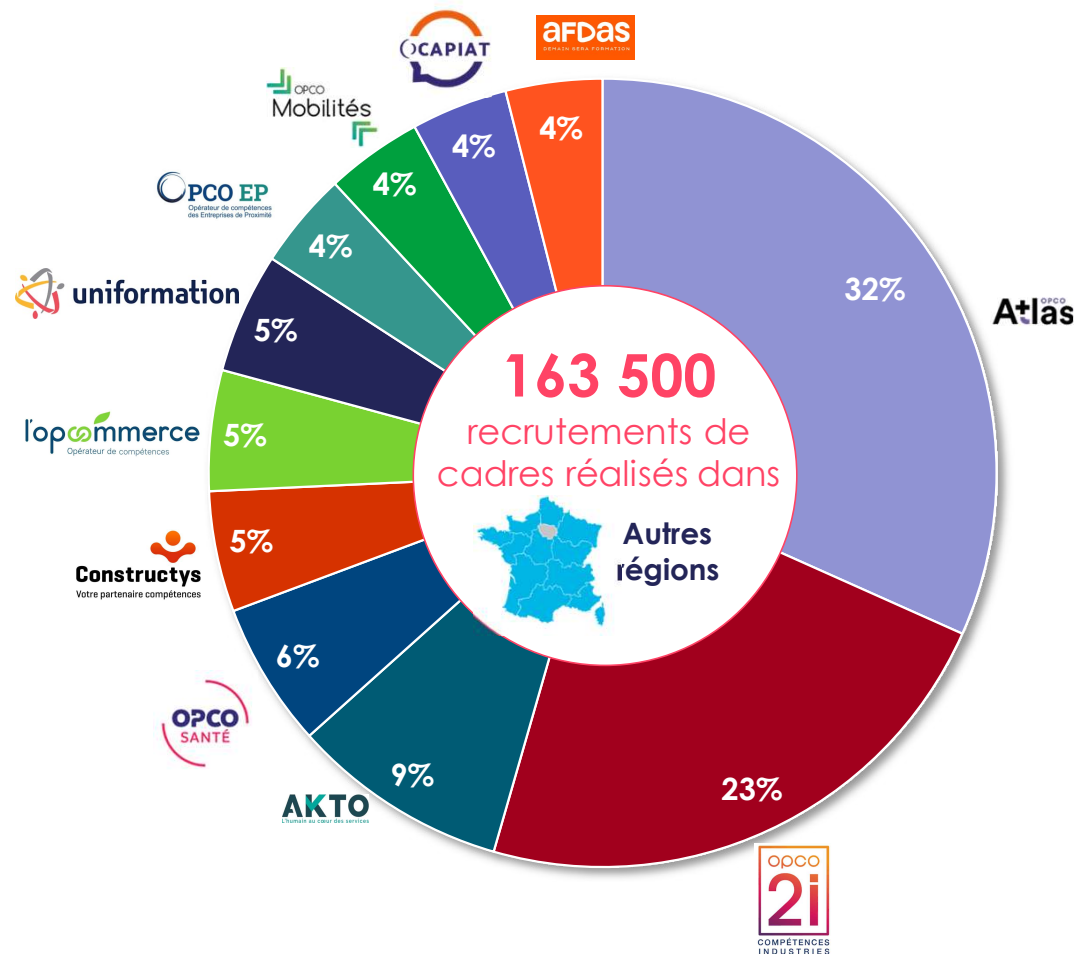
Entreprises de plus de 250 salariés



Et surtout entre l'Île-de-France et les autres régions

> Part des recrutements de cadres réalisés (en CDI et CDD d'un an et plus) en Île-de-France

> Part des recrutements de cadres réalisés (en CDI et CDD d'un an et plus) dans les autres régions

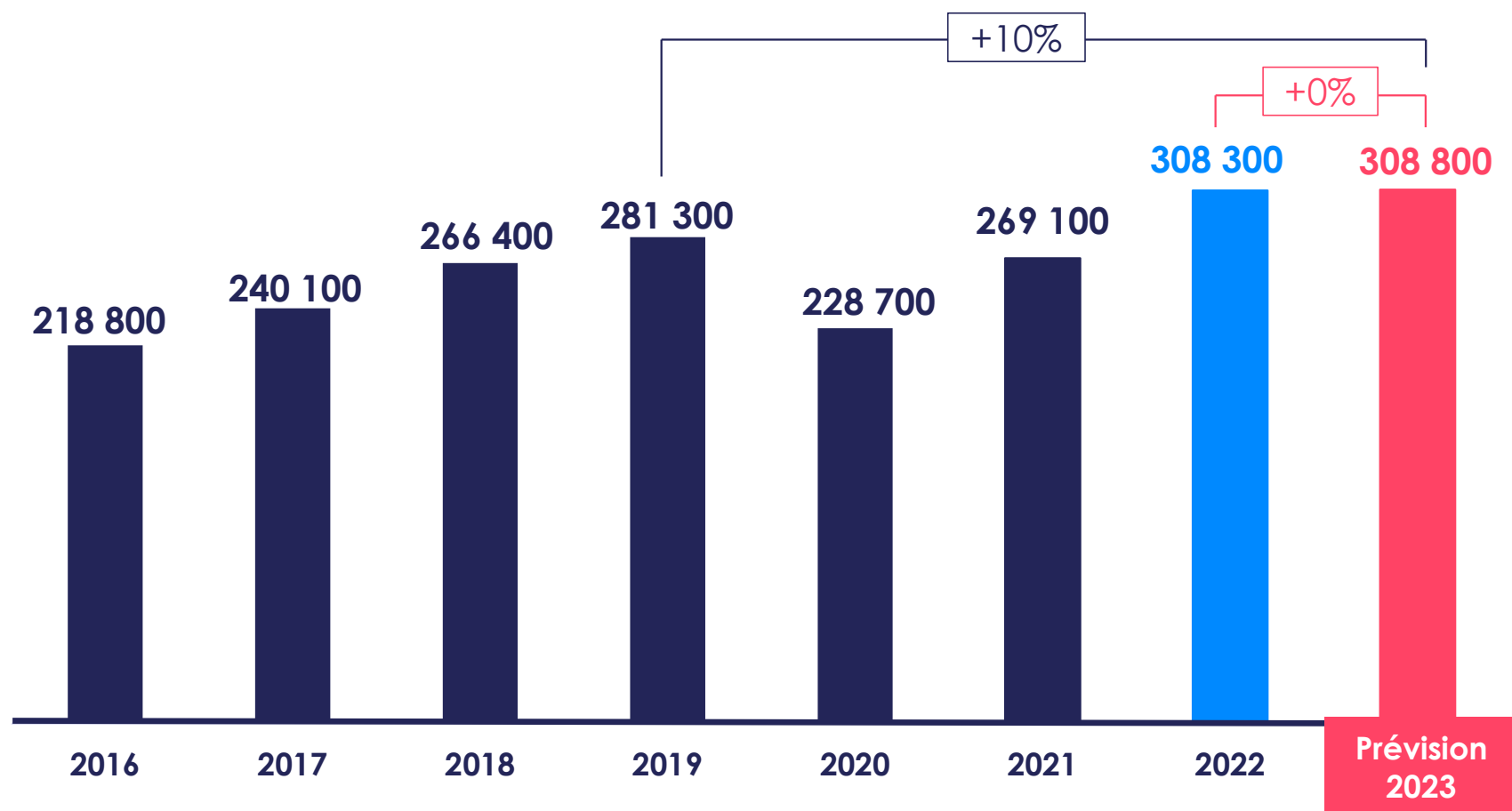


03. Pour 2023, un haut niveau de prévisions de recrutement de cadres, mais avec une hétérogénéité selon les OPCO

Prévisions Apec 2023

Le marché de l'emploi cadre se stabiliserait à très haut niveau

> Évolution des recrutements de cadres
(en CDI et CDD d'un an et plus)



Source : Apec 2023



Mais la dynamique est hétérogène selon les territoires

> Évolution des recrutements de cadres par région (en CDI et CDD d'un an et plus)

● Évolution 2022-2023

● Évolution 2019-2023

xx xxx Recrutements 2023

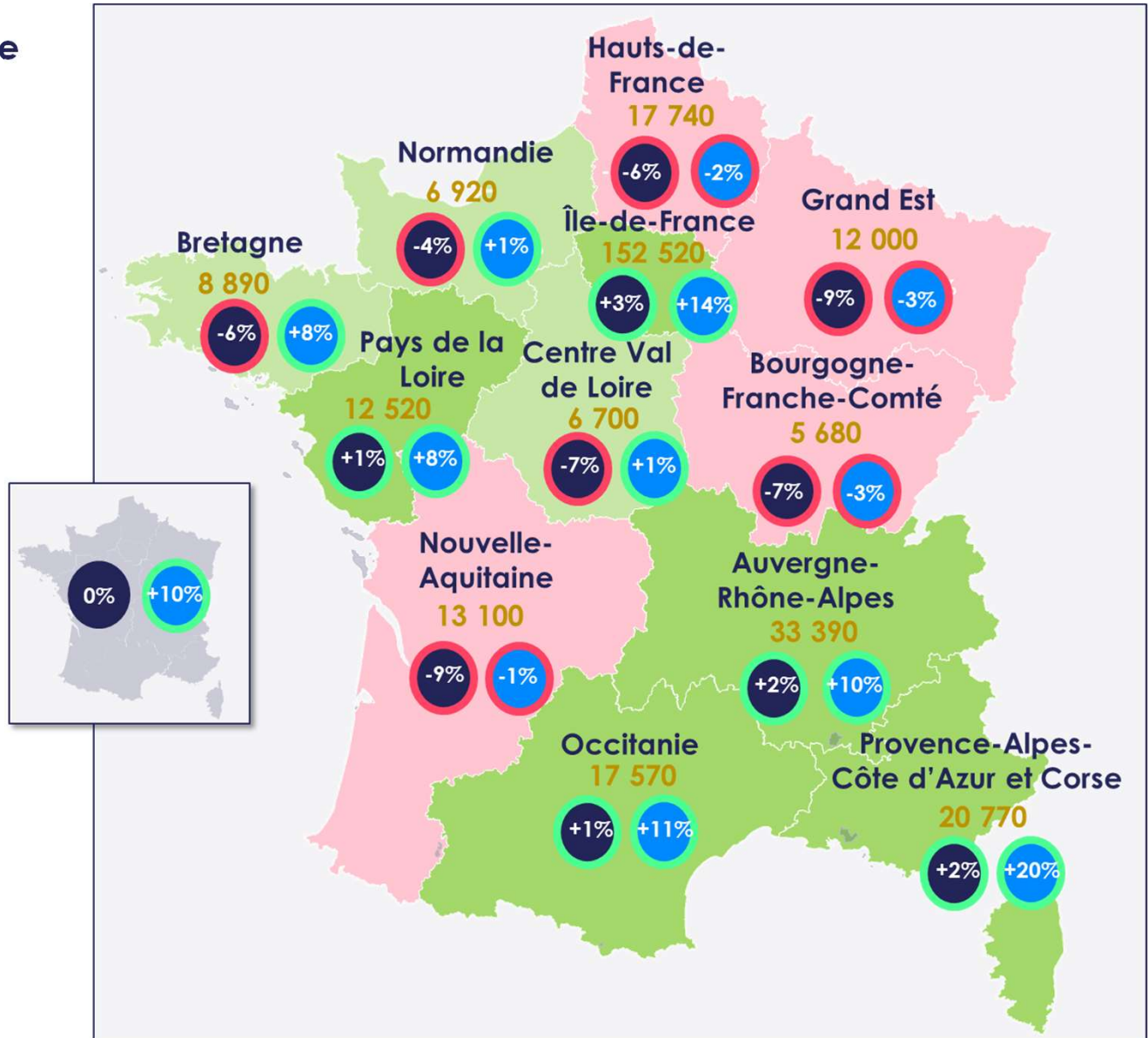
○ Évolution positive

○ Évolution négative

Régions toujours en croissance en 2023 et très au-dessus de leur niveau d'avant crise

Régions en baisse en 2023 mais qui resteront au-dessus de leur niveau d'avant crise

Régions en baisse en 2023 et qui se situeront légèrement en dessous de leur niveau d'avant crise

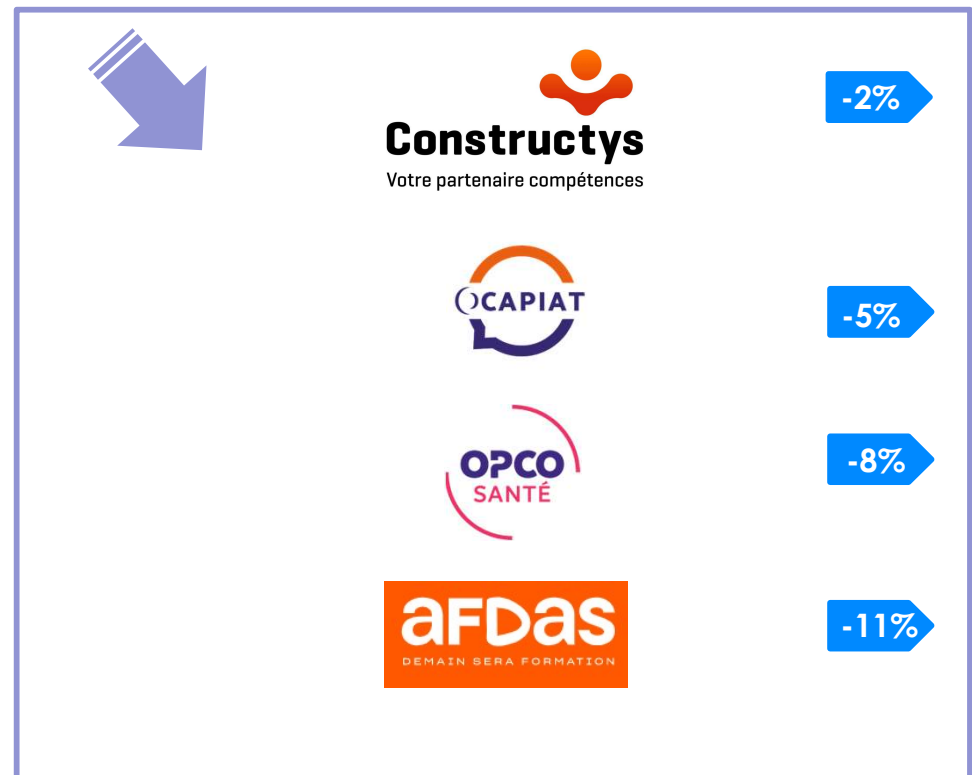


Source : Apec 2023

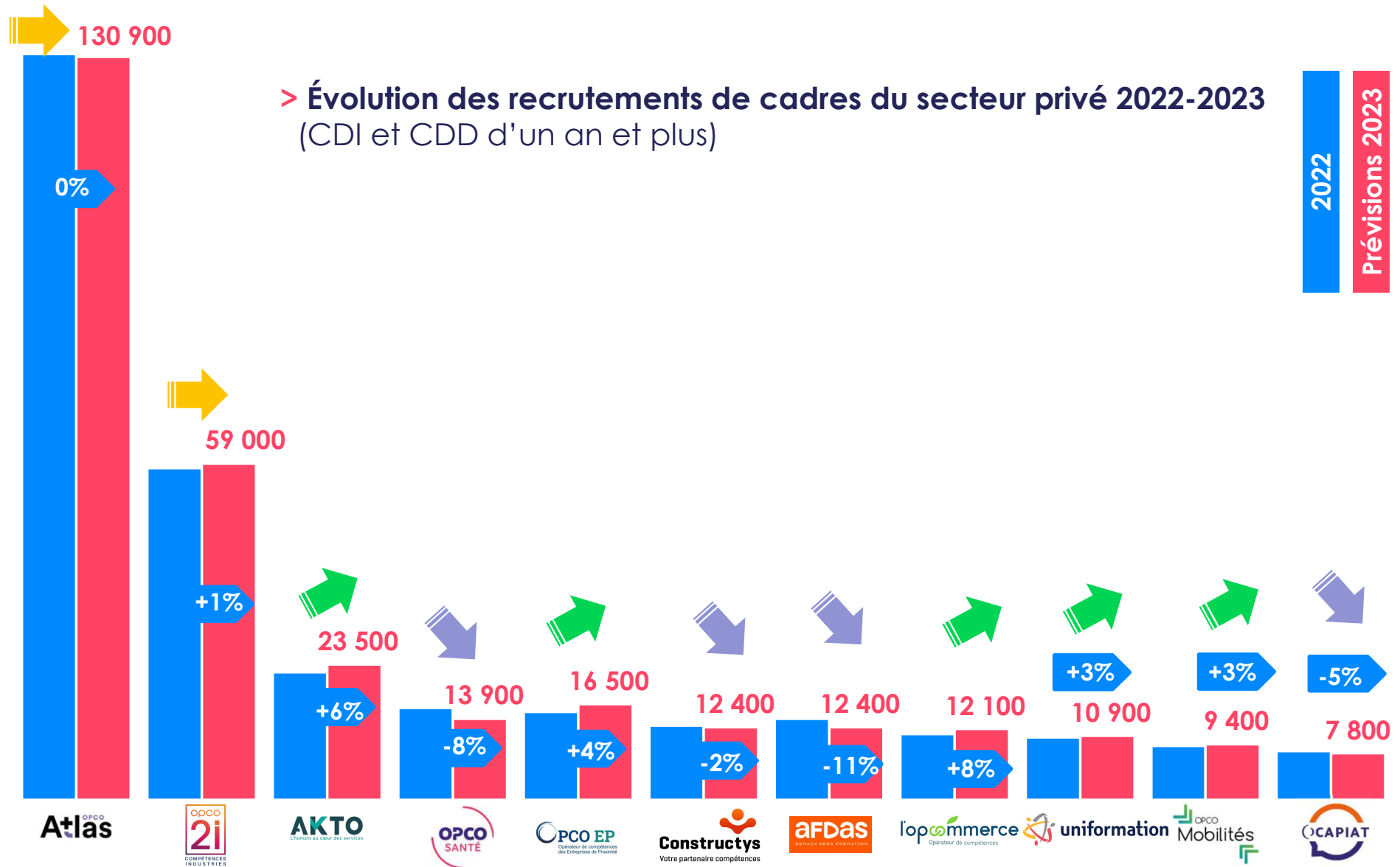


Et également selon les périmètres des OPCO

> Évolution des recrutements de cadres du secteur privé 2022-2023
(CDI et CDD d'un an et plus)

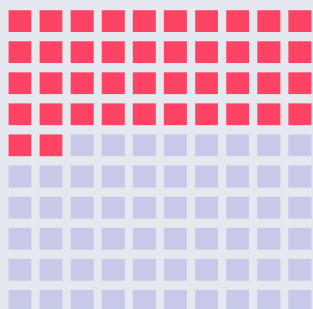


Les recrutements de cadres resteraient toutefois à haut niveau pour l'ensemble des périmètres



04. Focus sur chacun des OPCO

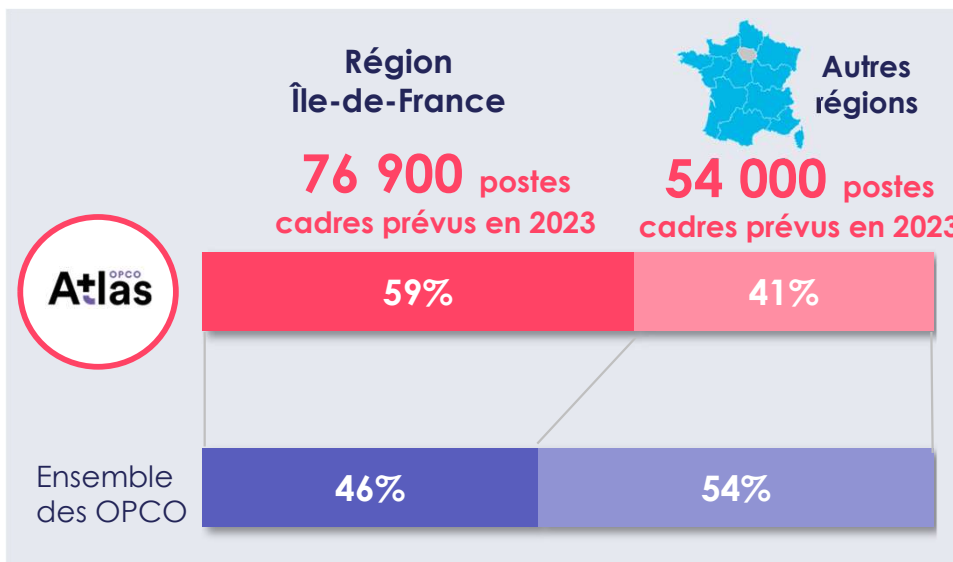
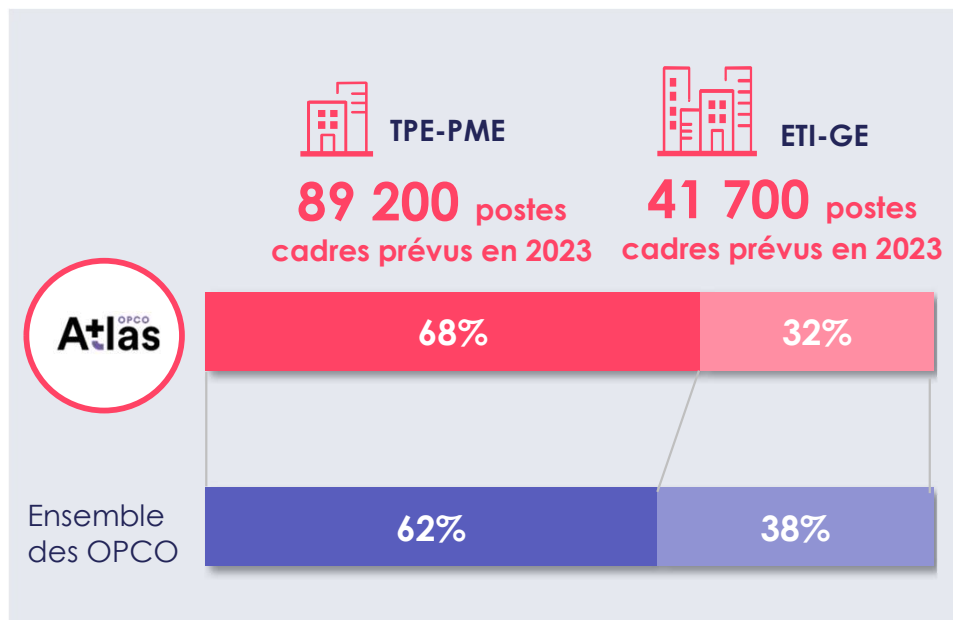
130 900 recrutements* de cadres prévus en 2023 dans cet OPCO



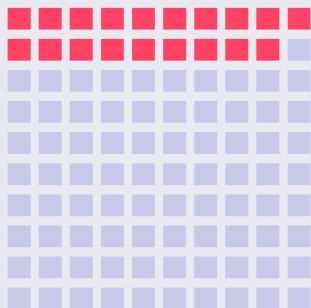
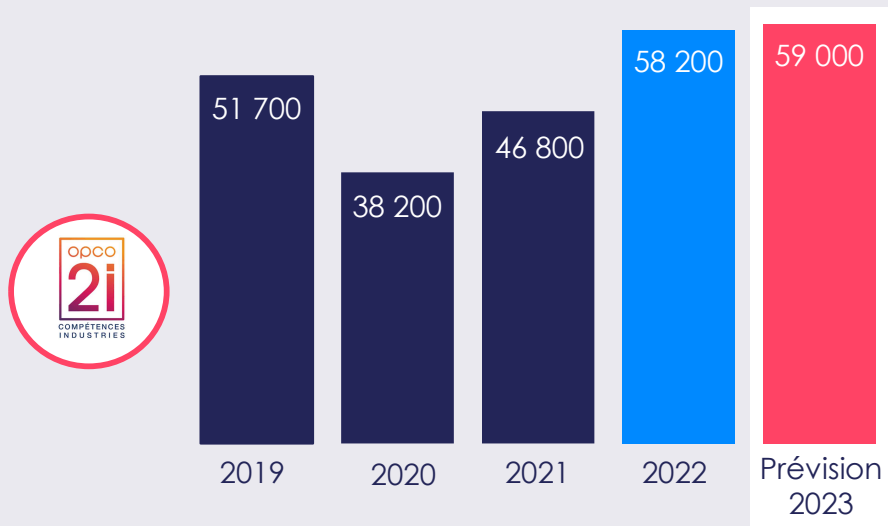
42% de l'ensemble des recrutements de cadres prévus en 2023



*En CDI et CDD d'un an et plus



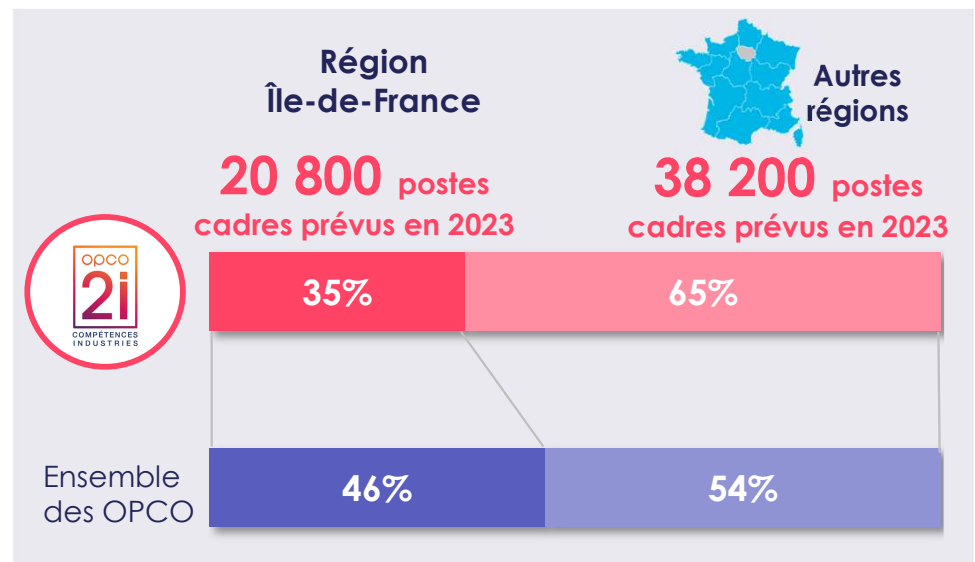
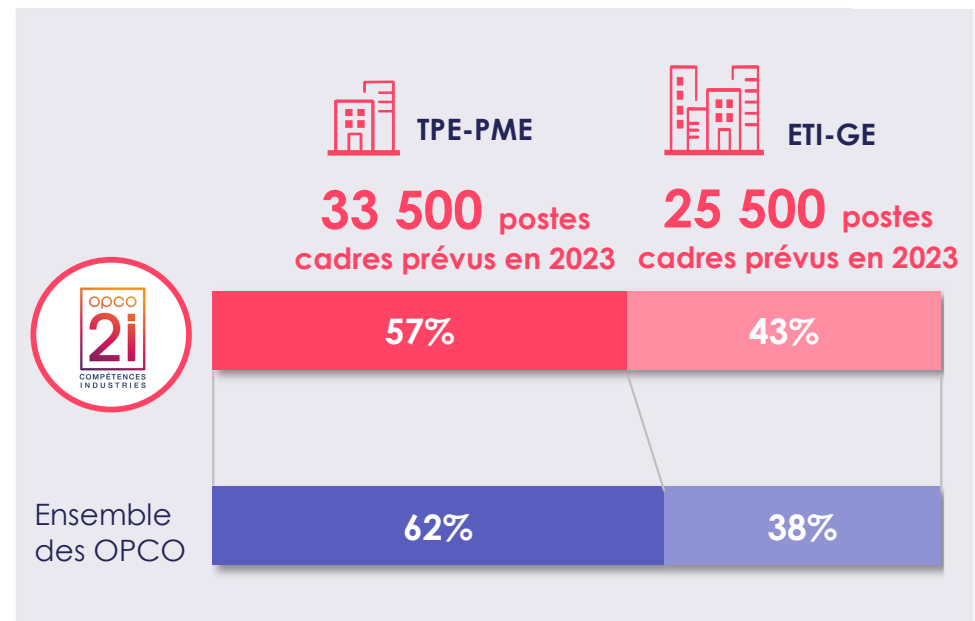
59 000 recrutements* de cadres prévus en 2023 dans cet OPCO



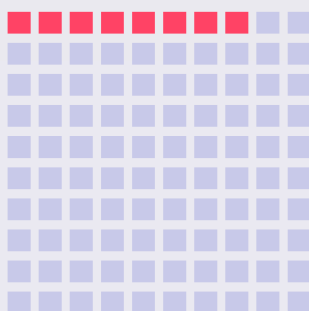
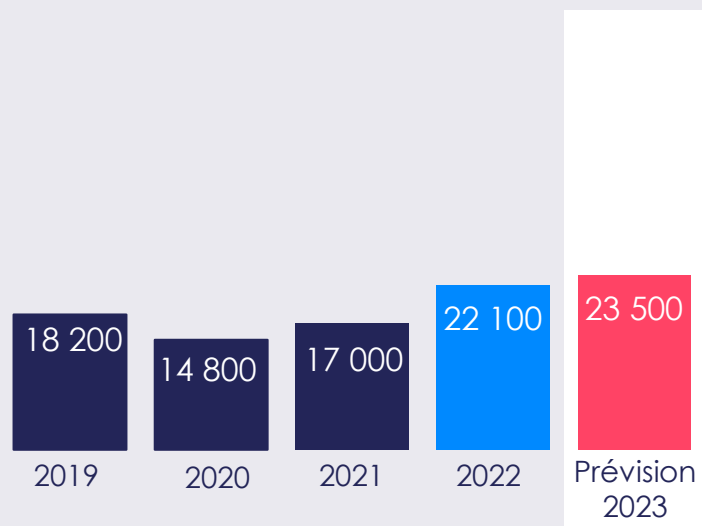
19% de l'ensemble des recrutements de cadres prévus en 2023



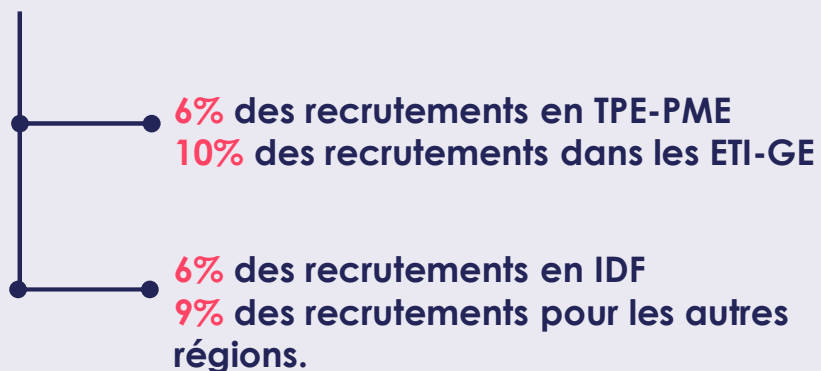
*En CDI et CDD d'un an et plus



23 500 recrutements* de cadres prévus en 2023 dans cet OPCO



8% de l'ensemble des recrutements de cadres prévus en 2023



*En CDI et CDD d'un an et plus



TPE-PME

12 600 postes cadres prévus en 2023

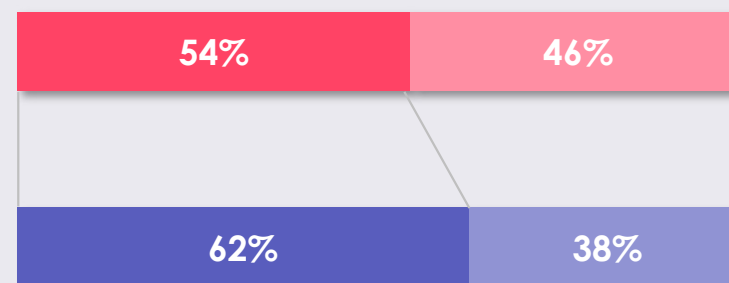


ETI-GE

10 900 postes cadres prévus en 2023



Ensemble des OPCO



Région Île-de-France

8 200 postes cadres prévus en 2023

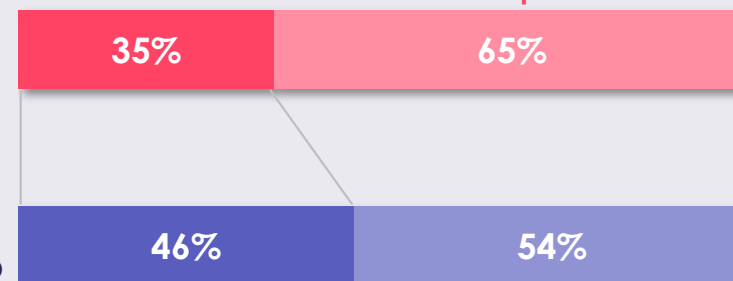


Autres régions

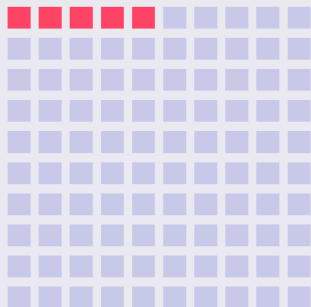
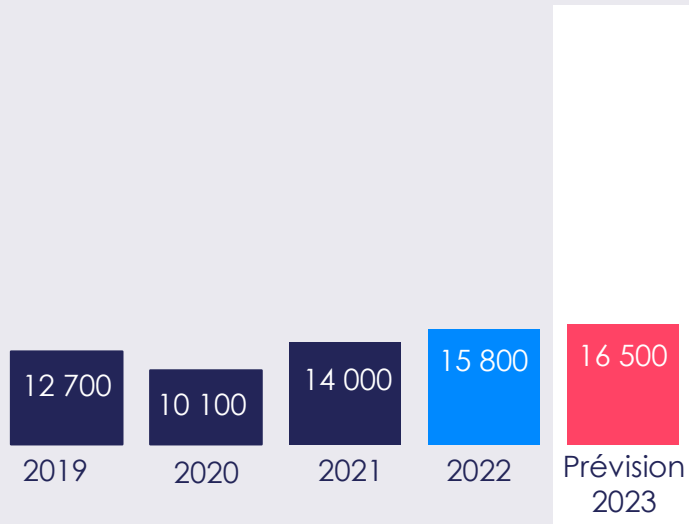
15 300 postes cadres prévus en 2023



Ensemble des OPCO



16 500 recrutements* de cadres prévus en 2023 dans cet OPCO



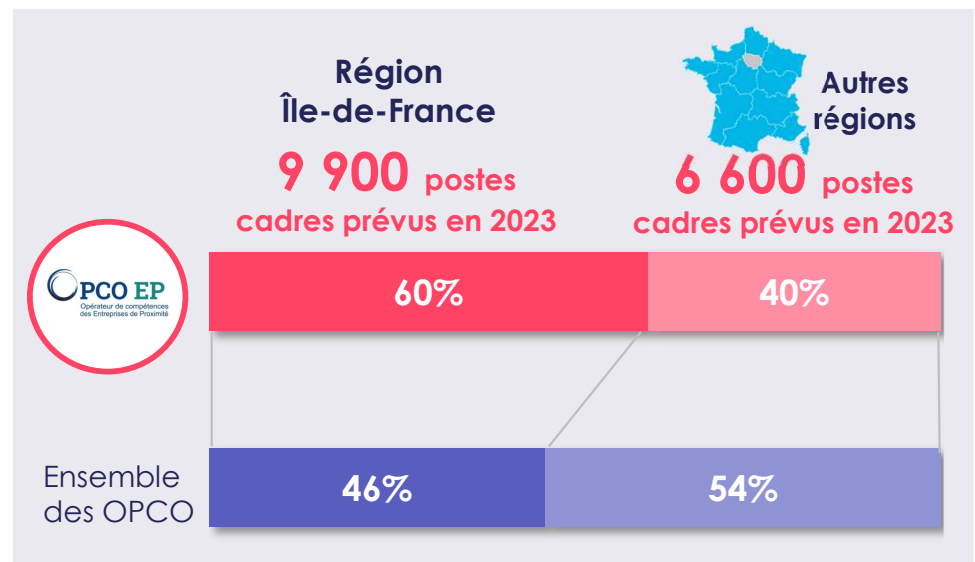
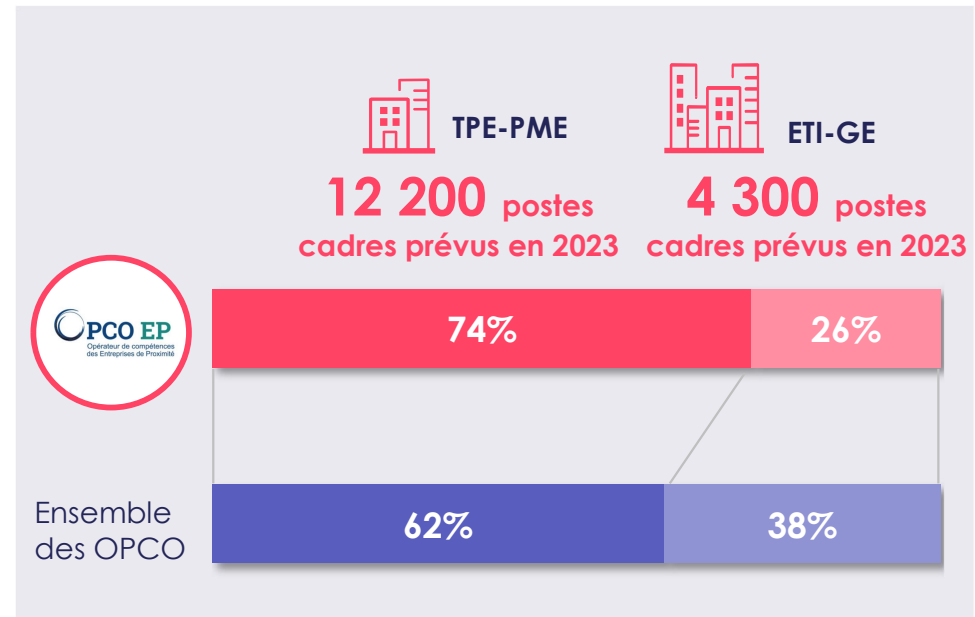
5% de l'ensemble des recrutements de cadres prévus en 2023



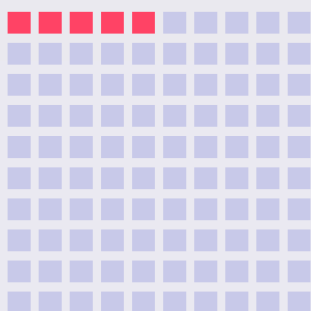
*En CDI et CDD d'un an et plus



Source : Apec, 2023



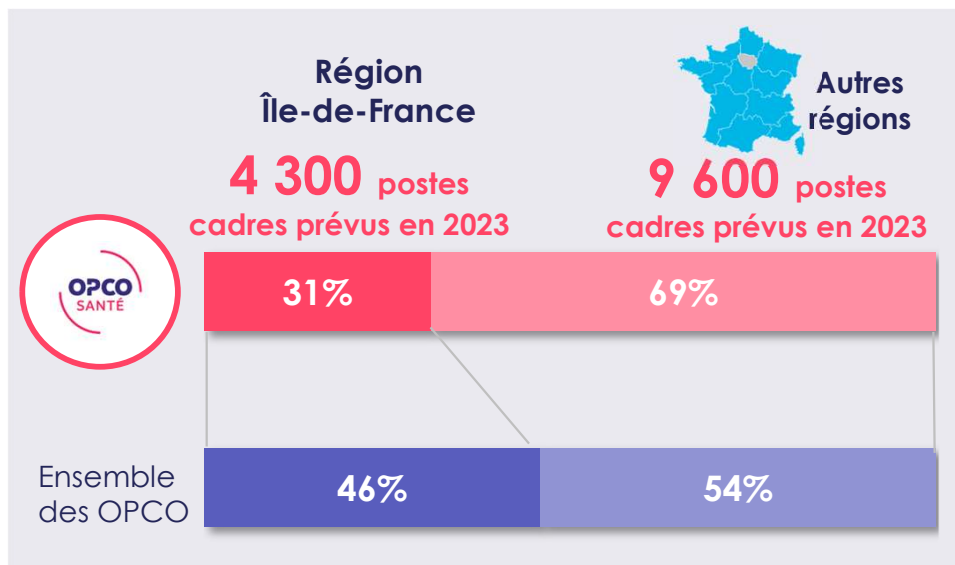
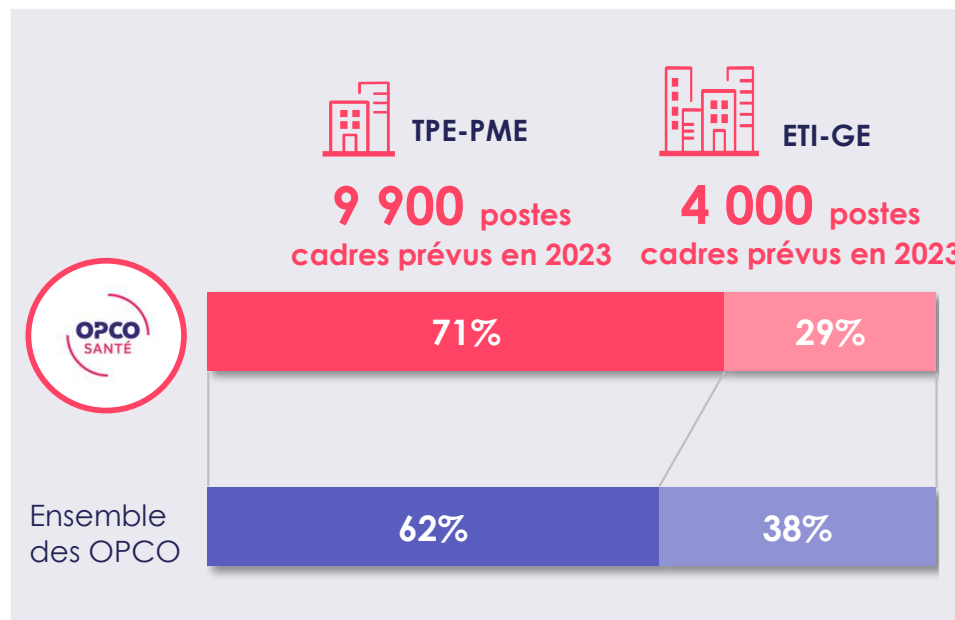
13 900 recrutements* de cadres prévus en 2023 dans cet OPCO



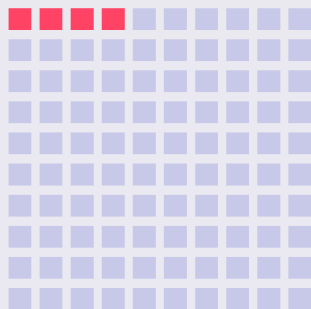
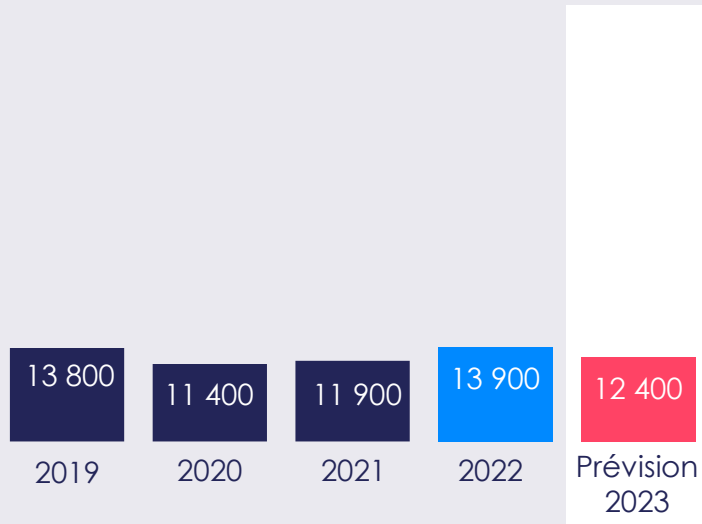
5% de l'ensemble des recrutements de cadres prévus en 2023



*En CDI et CDD d'un an et plus



12 400 recrutements* de cadres prévus en 2023 dans cet OPCO



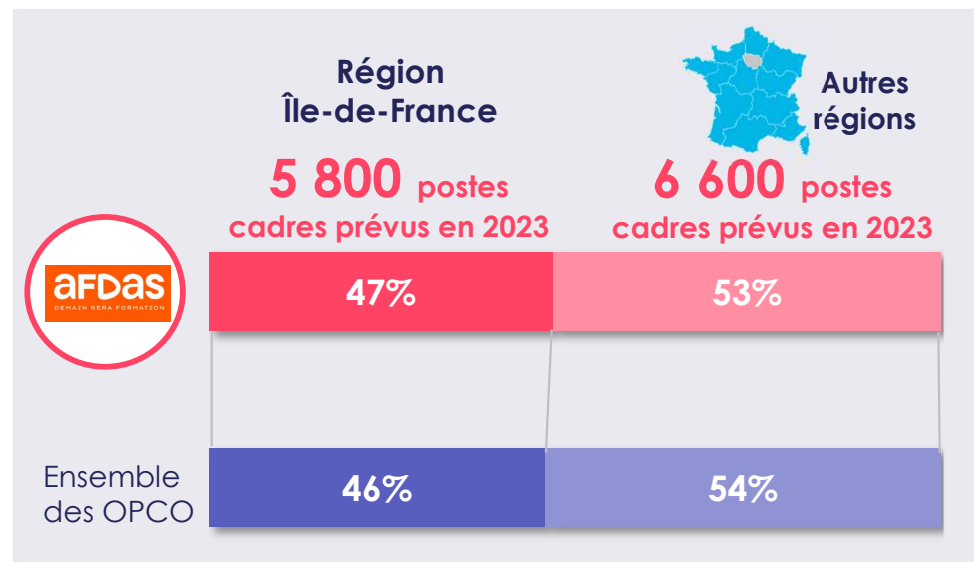
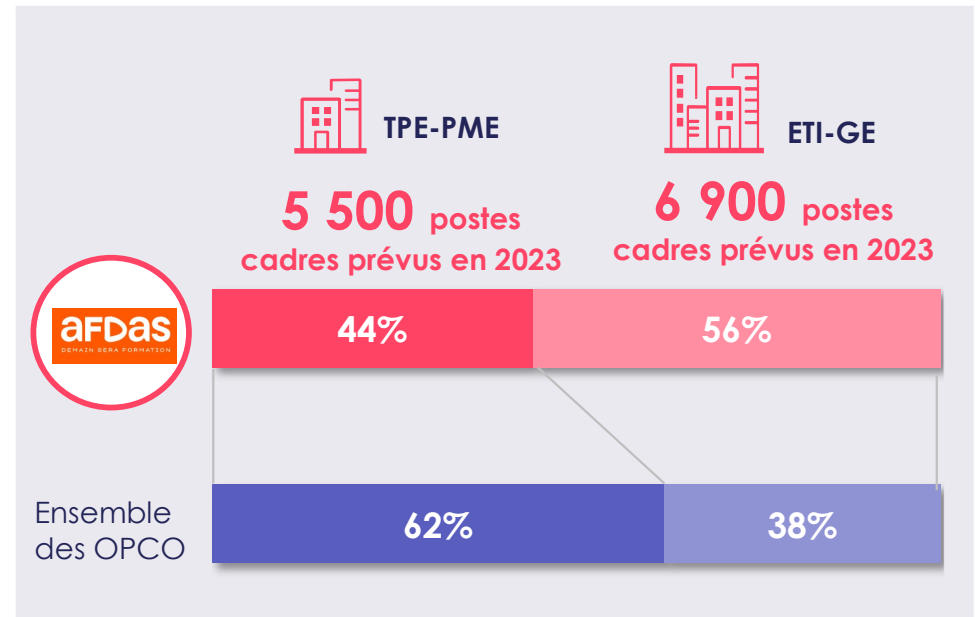
4% de l'ensemble des recrutements de cadres prévus en 2023



*En CDI et CDD d'un an et plus



Source : Apec, 2023

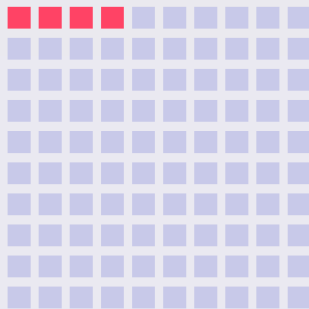




Constructyts

Votre partenaire compétences

12 400 recrutements* de cadres prévus en 2023 dans cet OPCO



4% de l'ensemble des recrutements de cadres prévus en 2023



*En CDI et CDD d'un an et plus



Source : Apec, 2023



TPE-PME

8 600 postes
cadres prévus en 2023

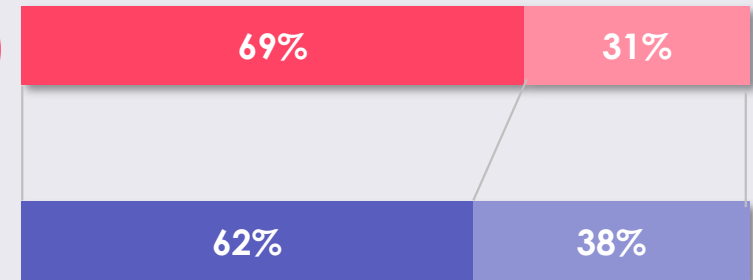


ETI-GE

3 800 postes
cadres prévus en 2023



Ensemble des OPCO



Région Île-de-France

4 700 postes
cadres prévus en 2023

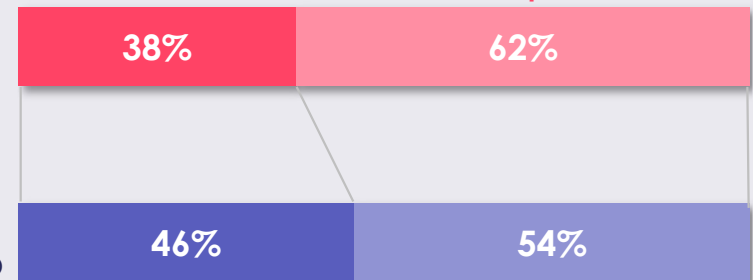


Autres régions

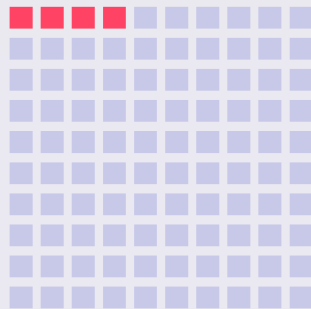
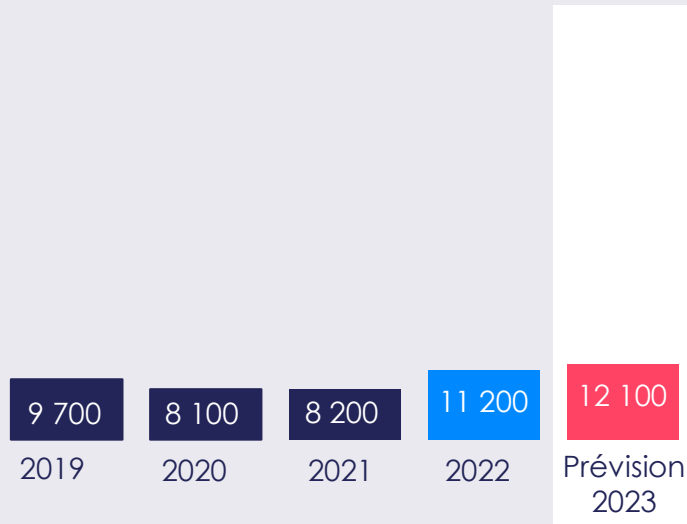
7 700 postes
cadres prévus en 2023



Ensemble des OPCO



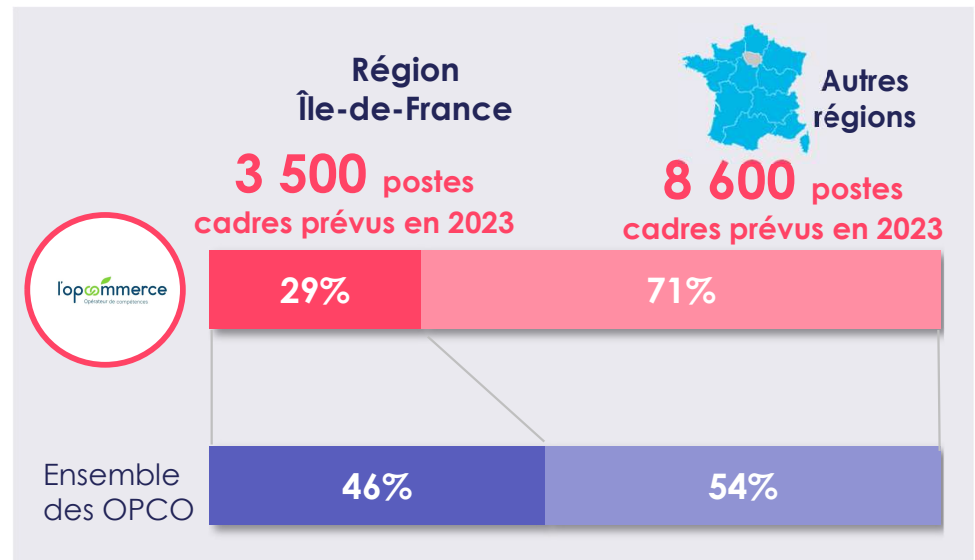
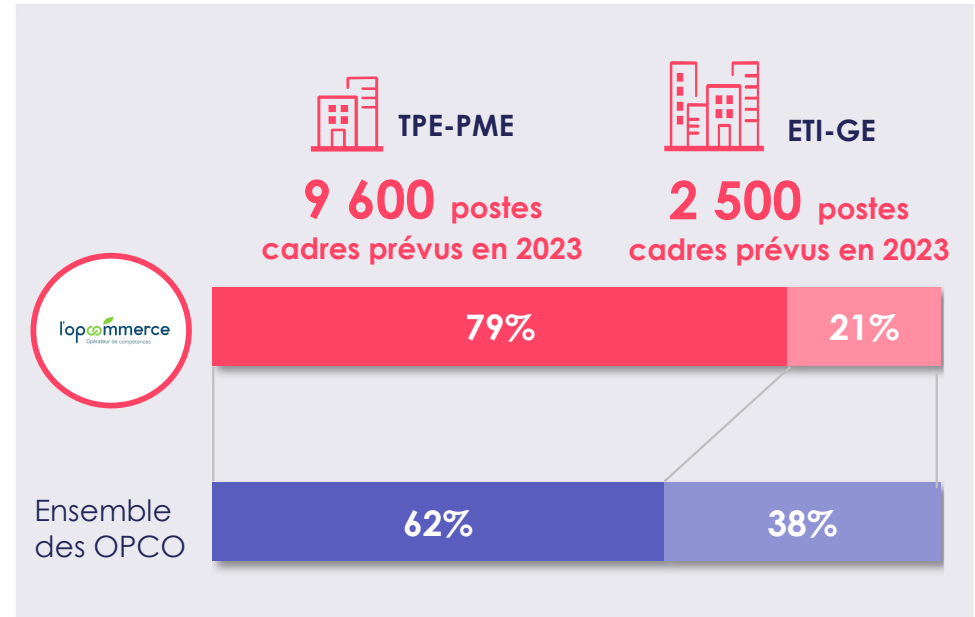
12 100 recrutements* de cadres prévus en 2023 dans cet OPCO



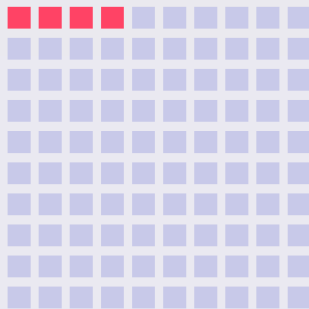
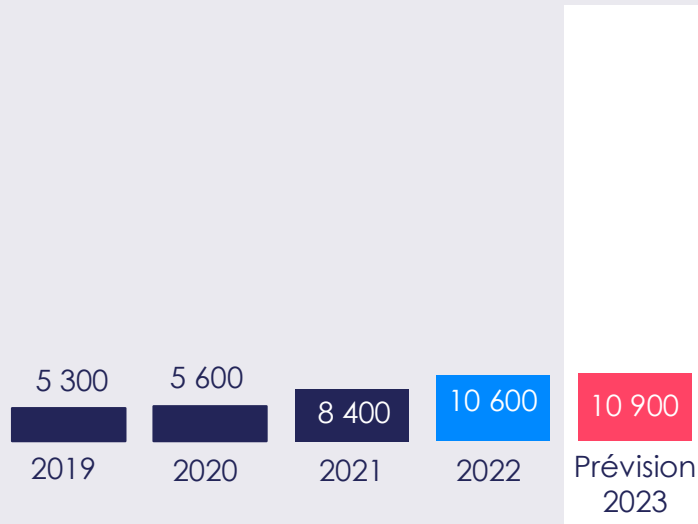
4% de l'ensemble des recrutements de cadres prévus en 2023



*En CDI et CDD d'un an et plus



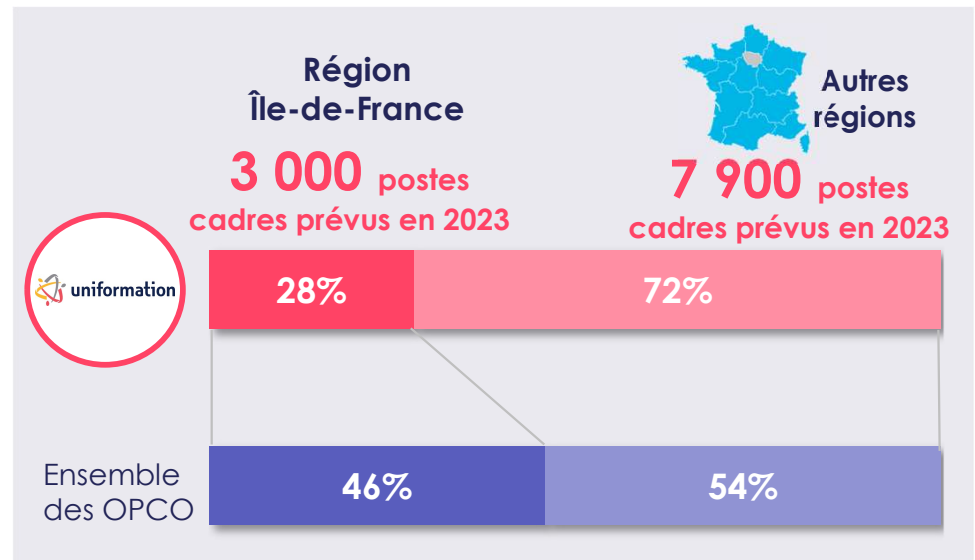
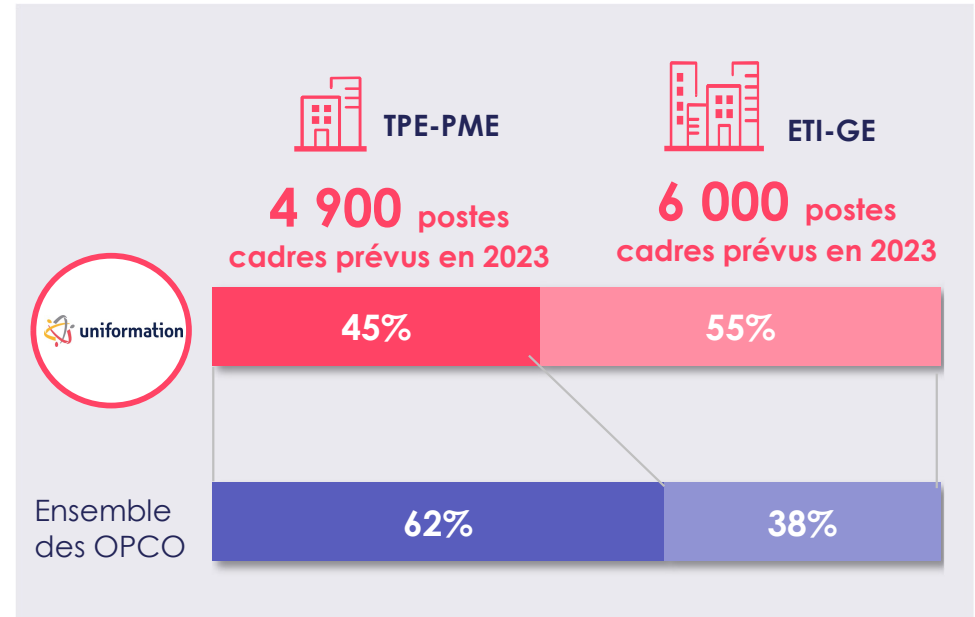
10 900 recrutements* de cadres prévus en 2023 dans cet OPCO



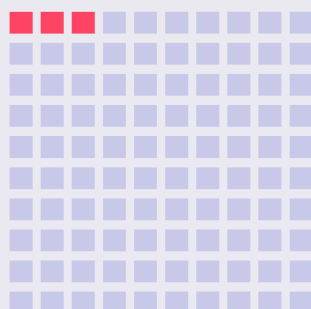
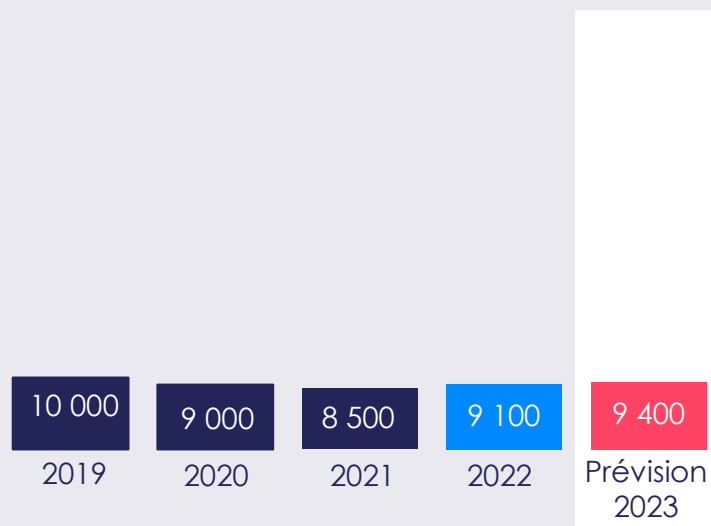
4% de l'ensemble des recrutements de cadres prévus en 2023



*En CDI et CDD d'un an et plus



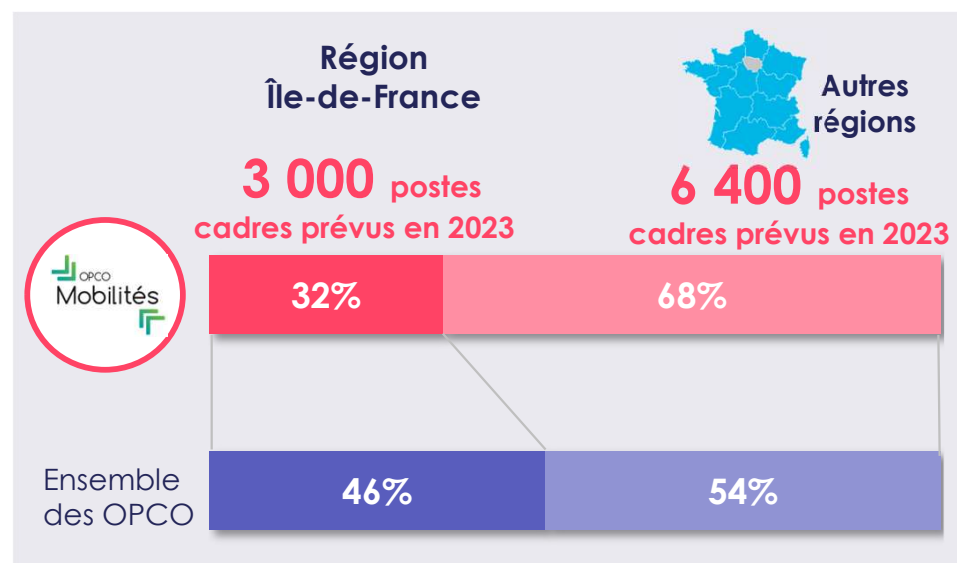
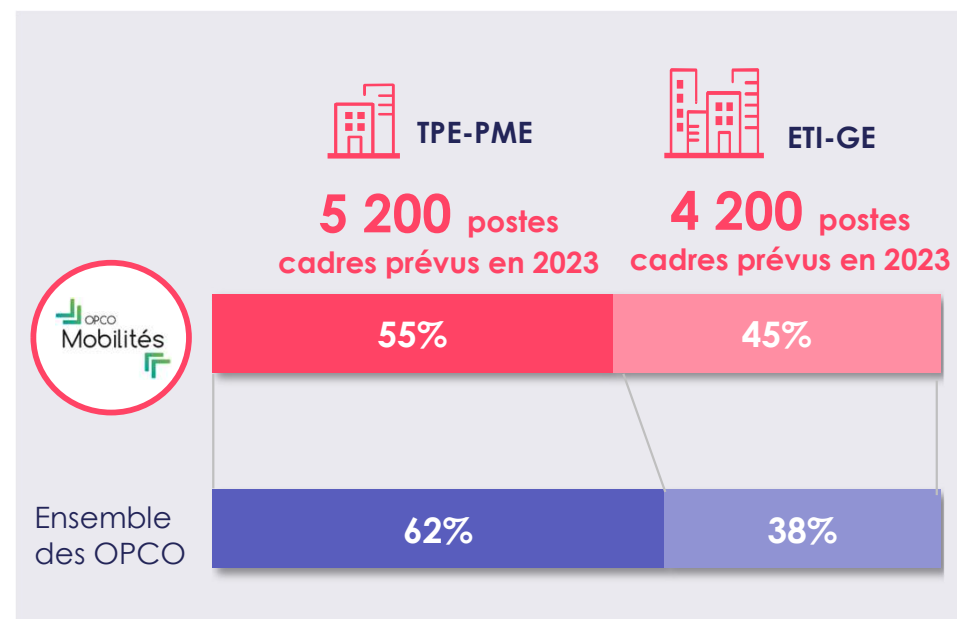
9 400 recrutements* de cadres prévus en 2023 dans cet OPCO



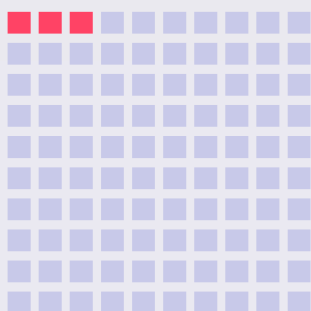
3% de l'ensemble des recrutements de cadres prévus en 2023



*En CDI et CDD d'un an et plus



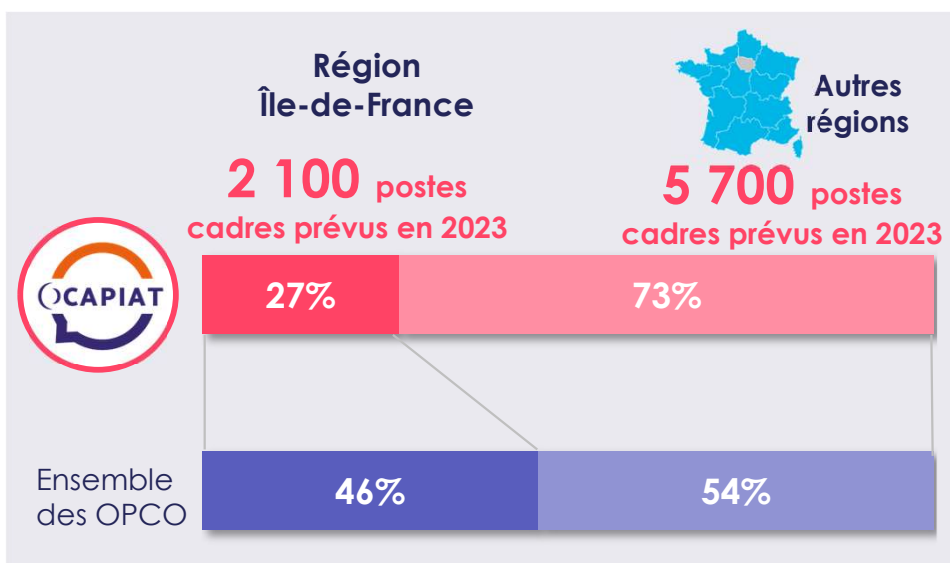
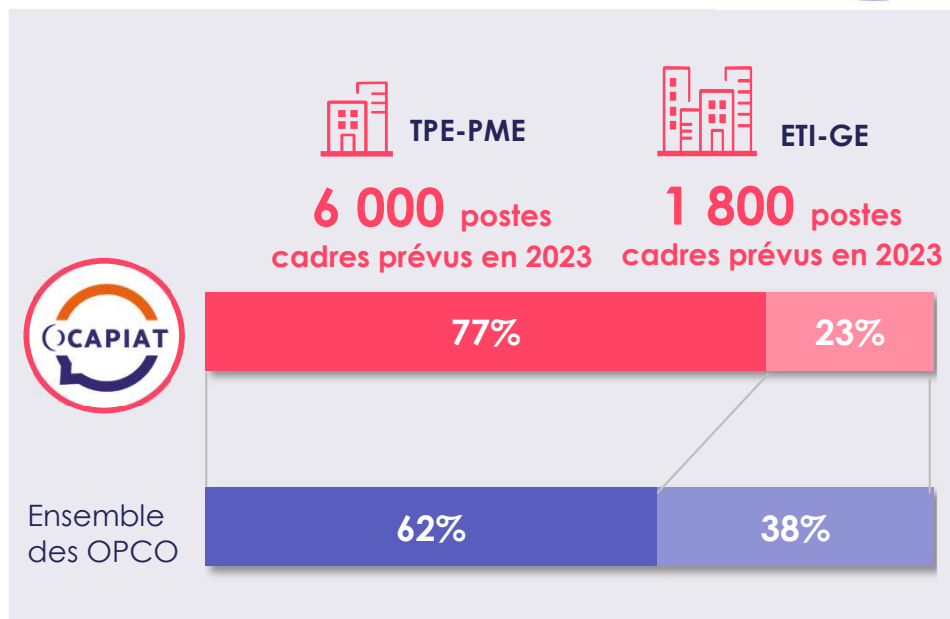
7 800 recrutements* de cadres prévus en 2023 dans cet OPCO



3% de l'ensemble des recrutements de cadres prévus en 2023



*En CDI et CDD d'un an et plus



Source : Apec, 2023

05. Annexe

Liste des branches professionnelles par OPCO

20 branches professionnelles

Marchés financiers
Sociétés financières
Personnel des agences générales d'assurances
Banque
Banque populaire
Entreprise de courtage d'assurances et/ou de réassurances
Cabinets d'experts-comptables et de commissaires aux comptes
Personnel des bureaux d'études techniques, des cabinets d'ingénieurs-conseils et des sociétés de conseils (BET, SYNTEC)
Sociétés d'assistance
Cadres de direction des sociétés d'assurances
Producteurs salariés de base des services extérieurs de production des sociétés d'assurances
Inspection d'assurance
Echelons intermédiaires des services extérieurs de production des sociétés d'assurances
Sociétés d'assurances
Crédit mutuel
Collaborateurs salariés des entreprises d'économistes de la construction et des métreurs-vérificateurs
Cabinets ou entreprises de géomètres experts, géomètres topographes photogrammètres, experts-fonciers
Crédit maritime mutuel
Branche des caisses d'épargne
Associations agréées de surveillance de la qualité de l'air



32 branches professionnelles

Fabrication de l'ameublement
Menuiseries, charpentes et constructions industrialisées et portes planes
Panneaux à base de bois
Jeux, jouets et puériculture
Caoutchouc
Chimie
Industries électriques et gazières
Services d'efficacité énergétique
Textile
Habillement
Maroquinerie
Industrie de la chaussure et des articles chaussants
Couture parisienne
Cuirs et peaux
Cordonnerie multiservice
Bijouterie, joaillerie, orfèvrerie
Horlogerie
Carrières et matériaux
Industries céramiques
Ciments
Tuiles et briques
Chaux
Fabrication mécanique du verre
Cristal, verre et vitrail
Métallurgie
Recyclage
Industrie Papier Carton
Industries pétrolières
Industrie pharmaceutique
Fabrication et commerce des produits à usage pharmaceutique, parapharmaceutique et vétérinaire
Plasturgie et composites
Industrie et services nautiques

27 branches professionnelles

Enseignement privé indépendant

Travail temporaire

Commerces de gros

Restauration rapide

Restauration collective

Hôtels, cafés, restaurants

Activité du déchet

Organismes de formation

Chaînes de cafétarias et assimilés

Entreprises de prévention et de sécurité

Salariés en portage salarial

Services d'eau et d'assainissement (12)

Enseignement privé non lucratif

Entreprises de la propreté et services associés

Personnel au sol des entreprises de transport aérien

Manutention et nettoyage sur les aéroports de la région parisienne

Sociétés concessionnaires ou exploitantes d'autoroutes ou d'ouvrages routiers

Travail mécanique du bois, des scieries, du négoce et de l'importation des bois

Blanchisserie, laverie, location de linge, nettoyage à sec, pressing et teinturerie

Commerce de quincaillerie, fournitures industrielles, fers, métaux et équipement de la maison

Entretien et location textile

Exploitations forestières et scieries agricoles

Personnel de l'église

Transport et travail aérien

Restauration ferroviaire

8 branches professionnelles

Établissements privés d'hospitalisation, de soins, de cure et de garde à but non lucratif (FEHAP, convention de 1951)

Hospitalisation privée (CCU, FHP, établissements pour personnes âgées, maison de retraite, établissements de suite et réadaptation, médicaux pour enfants et adolescents, UHP, sanitaires sociaux et médico-sociaux CRRR, hospitalisation privée à but lucratif FIEHP)

Centres d'hébergement et de réadaptation sociale et dans les services d'accueil, d'orientation et d'insertion pour adultes (CHRS, SOP)

Services pour personnes inadaptées et handicapées (convention de 1966, SNAPEI)

Établissements médico-sociaux de l'union intersyndicale des secteurs sanitaires et sociaux (UNISSS, FFESCPE, convention de 1965, enfants, adolescents)

Médecins spécialistes qualifiés au regard du conseil de l'ordre travaillant dans des établissements et services pour personnes inadaptées et handicapées

Services de santé au travail interentreprises

Personnel non médical des centres de lutte contre le cancer

53 branches professionnelles

Imprimerie de labeur et Industries Graphiques
 Personnel des Greffes des tribunaux de commerce
 Remontées mécaniques et domaines skiabiles
 Industries de la sérigraphie et des procédés d'impression numérique connexes
 Pâtisserie (entreprises artisanales)
 Sociétés d'expertises en matière d'évaluations industrielles et commerciales
 Charcuterie de détail
 Laboratoires de biologie médicale extrahospitaliers
 Boucherie, boucherie-charcuterie et boucherie hippophagique, triperie, commerces de volailles et gibiers
 Prothésistes dentaires et personnels des laboratoires de prothèse dentaire
 Personnel des cabinets d'avocats | Avocats salariés
 Gardiens, concierges et employés d'immeubles
 Personnel des cabinets médicaux
 Pâtisserie
 Confiserie, chocolaterie, biscuiterie (détaillants et détaillants-fabricants)
 Maintenance, distribution et location de matériels agricoles, de travaux publics, de bâtiment et de manutention, de motoculture de plaisance et activités connexes
 Négoce et distribution de combustibles solides, liquides, gazeux et produits pétroliers
 Installation sans fabrication, entretien, réparation, dépannage de matériel aéronautique, thermique, frigorifique et connexes

Commerce de détail de l'habillement et des articles textiles
 Miroiterie, transformation et négoce du verre
 Poissonnerie
 Promotion Immobilière
 Immobilier
 Mareyeurs-expéditeurs
 Entreprises de désinfection, désinsectisation et dératisation
 Entreprises de logistique de communication écrite directe
 Cabinets dentaires
 Répartition pharmaceutique
 Vétérinaires : personnel salarié des cabinets et cliniques vétérinaires
 Vétérinaires praticiens salariés
 Personnel des huissiers de justice
 Cabinets ou entreprises d'expertises en automobile
 Fleuristes, vente et services des animaux familiers
 Négoce et prestations de services dans les domaines médico-techniques
 Pharmacie d'officine
 Personnel des prestataires de services du secteur tertiaire
 Notariat
 Taxis
 Assainissement et maintenance industrielle
 Avocats au Conseil d'État et à la Cour de Cassation et personnel salarié - non avocat
 Entreprises d'architecture
 Coiffure et professions connexes
 Personnel des structures associatives cynégétiques (chasse)
 Personnel des administrateurs & mandataires judiciaires
 Offices des commissaires-priseurs judiciaires et sociétés de ventes volontaires de meubles aux enchères publiques
 Personnel salarié des agences de recherches privées
 Librairie
 Esthétique, cosmétique et enseignement technique et professionnel liés aux métiers
 Entreprises privées de services à la personne
 Secteur des particuliers employeurs et de l'emploi à domicile



9 branches professionnelles

Ouvriers employés par les entreprises du bâtiment non visées par le décret 1er mars 1962

Ouvriers employés par les entreprises du bâtiment visées par le décret du 1er mars 1962

Cadres du bâtiment du 1er juin 2004

Employés, techniciens et agents de maîtrise du bâtiment

Salariés du négoce des matériaux de construction

Négoce de bois d'œuvre et produits dérivés

Cadres des travaux publics

Employés, techniciens et agents de maîtrise des travaux publics

Ouvriers de travaux public



17 branches professionnelles

Spectacle vivant,

Audiovisuel,

Cinéma (distribution et exploitation cinématographique),

Publicité,

Distribution directe,

Édition de livres,

Édition phonographique,

Presse,

Agences de presse

Espaces de loisirs, d'attractions et culturels.

Sport,

Golf,

Télécommunications,

Hôtellerie de plein-air, les

Organismes de tourisme,

Agences de mannequins

Casinos



14 branches professionnelles

Agence de voyage et guides accompagnateurs,
Distributeurs Conseils hors Domicile, grossistes en boissons
Manutention ferroviaire et travaux connexes
Ports de plaisance
Ports et manutention
RATP
Services de l'automobile
Transport ferroviaire
Transports fluviaux de fret et de passagers
Transports maritimes
Transports routiers de marchandises et activités auxiliaires
Transports routiers de voyageurs
Transports sanitaires
Transports urbains



20 branches professionnelles

Acteurs du lien social et familial (ALISFA)
Aide à domicile
Animation / Éclat
Ateliers et chantiers d'insertion (ACI)
Conseils d'architecture, d'urbanisme et de l'environnement (CAUE)
Entreprises sociales pour l'habitat (ESH)
Familles rurales
Habitat et Logement accompagné (ex FSJT et SOLIHA PACT ARIM))
Institutions de retraite complémentaire et de prévoyance (IRC)
Missions locales et PAIO
Mutualité
Offices publics de l'habitat (OPH)
Pôle emploi
Régies de quartier
Régime général de la Sécurité sociale
Sociétés coopératives d'HLM
Tourisme social et familial (TSF)

20 branches professionnelles

Bricolage
Commerce à distance
Commerce à prédominance alimentaire
Commerce de détail alimentaire non spécialisé
Commerce de détail de l'horlogerie-bijouterie
Commerce succursaliste de la chaussure
Commerce succursaliste de l'habillement
Commerce de détail non alimentaires
Commerces et services de l'audiovisuel, de l'électronique et de l'équipement ménager
Coopératives de consommateurs
Entreprises de distribution, importation, exportation en chaussures, jouets, textiles et mercerie
Entreprises de la filière Sports-loisirs
Grands magasins et magasins populaires
Import-Export et commerce international
Jardineries et graineteries
Métiers du commerce de détail alimentaire spécialisé
Négoce de l'ameublement
Optique-lunetterie de détail
Papeterie et fournitures informatiques
Professions de la photographie



50 branches professionnelles

Coopération maritime
Coopératives et SICA de production, transformation et vente du bétail et des viandes
Coopératives agricoles, union de coopératives agricoles et SICA fabriquant des conserves de fruits et de légumes, des plats cuisinés et des spécialités
Coopératives, unions de coopératives agricoles et SICA de fleurs, de fruits et légumes et de pommes de terre
Coopératives laitières, unions de coopératives laitières et SICA laitières
Distilleries coopératives viticoles et SICA de distillation
Coopératives et SICA de céréales, de meunerie, d'approvisionnement et d'alimentation du bétail et d'oléagineux
5 branches industries alimentaires diverses
Activités de production des eaux embouteillées, des boissons rafraîchissantes sans alcool et de bière
Activités industrielles de boulangerie et de pâtisserie
Industrie de la salaison, charcuterie en gros et conserves de viandes
Industries de la transformation des volailles (abattoirs, ateliers de découpe et centres de conditionnement de volailles, commerce de gros de volailles)
Exploitations frigorifiques
Industrie laitière
Centres immatriculés de conditionnement, de commercialisation et de transformation des œufs et des industries en produits d'œufs
Pâtes alimentaires sèches et du couscous non préparé
Industries de produits alimentaires élaborés
Sucreries, sucreries-distilleries et raffineries de sucre
Industrie et des commerces en gros des viandes

Négoce et industrie des produits du sol, engrais et produits connexes
Pêche professionnelle maritime
Vins, cidres, jus de fruits, sirops, spiritueux et liqueurs de France
Structures associatives de pêche de loisir et de protection du milieu aquatique
Conchyliculture
Caves coopératives et de leurs unions élargies aux SICA viticoles
Coopératives, unions de coopératives agricoles et SICA de teillage de lin
Sélection et reproduction animale
Entraînement des chevaux de courses au galop
Entraînement des chevaux de courses au trot
Métiers de la transformation des grains
Personnel des organismes de contrôle laitier
Réseau des centres d'économie rurale
Rouissage teillage du lin
Coopératives fruitières Ain Doubs Jura
Mutualité sociale agricole
Caisses régionales du crédit agricole
Parcs et jardins zoologiques ouverts au public
Personnel des élevages aquacoles
Accoupage et sélection de produits avicoles
Hippodromes Île-de-France Cabourg Caen Chantilly Deauville
Entreprises du paysage
Centres équestres
Entreprises agricoles de déshydratation
Maisons familiales rurales, instituts ruraux et centres
Sociétés d'aménagement foncier et d'établissement rural (SAFER)
Organismes de la Confédération paysanne
Entreprises d'expédition et d'exportation de fruits et légumes
Centres d'initiatives pour valoriser l'agriculture et le milieu rural



Les recrutements de cadres et les OPCO

Édition 2023

ISSN 2681-2819 (COLLECTION RECRUTEMENT)
ISBN 978-2-7336-1329-0

Juin 2023



Apec
Direction des Données et Études
51, boulevard Brune
75689 Paris Cedex 14



Toutes les études de l'Apec sont disponibles gratuitement
sur le site www.corporate.apec.fr > Nos études



Suivez l'actualité de l'observatoire de l'emploi
cadre de l'Apec sur Twitter : @Apec_Etudes

