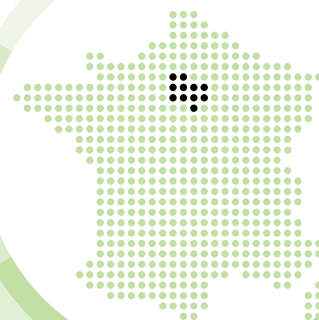


PANORAMA 2019 DE L'EMPLOI CADRE ILE-DE-FRANCE

Guy Gustin

Délégué régional Apec Ile-de-France

“ Avec des prévisions oscillant entre 130 000 et 140 000 embauches de cadres en 2019, l'Ile-de-France resterait de loin la région phare en concentrant, à elle seule, la moitié des embauches attendues. Cette dynamique favorable à l'emploi cadre est notamment portée par la bonne tenue des activités informatiques et de télécommunication, des activités juridiques, comptables et de conseil et de l'ingénierie-R&D, secteurs très porteurs et particulièrement présents dans le tissu économique régional. Les entreprises solliciteraient en priorité les jeunes cadres ayant de un à cinq ans d'expérience professionnelle. ”



UN TISSU ÉCONOMIQUE ET TERRITORIAL ATTRACTIF

- › Un positionnement géographique favorable
- › Une région capitale spécialisée dans les activités à forte valeur ajoutée
- › Une concentration de l'emploi salarié dans la zone d'emploi de Paris

UN CONTEXTE ÉCONOMIQUE PORTEUR

- › Une croissance nationale qui profite à l'Ile-de-France
- › Une progression des effectifs salariés portée par les activités informatiques et les activités juridiques, de conseil et d'ingénierie
- › 125 750 recrutements de cadres réalisés en 2018

DES PERSPECTIVES DE RECRUTEMENTS DE CADRES À HAUT NIVEAU

- › Entre 129 530 et 139 600 embauches de cadres prévues en 2019
- › 80 % des recrutements attendus seraient dans les services
- › Les jeunes cadres seraient les plus recherchés
- › De nombreuses opportunités d'emploi pour les cadres informaticiens

Au croisement des échanges européens et mondiaux, l'Ile-de-France joue un rôle moteur dans l'économie française, non seulement par son poids dans le système productif national (31 % du PIB) mais surtout par son importance stratégique particulière liée à la présence de grands centres de décisions économiques. Elle a par ailleurs développé des axes de transport majeurs (aériens, routiers, ferroviaires et fluviaux) qui la relie facilement aux autres métropoles aussi bien nationales qu'européennes. La région est un véritable centre d'impulsion puisqu'elle regroupe à la fois une main-d'œuvre hautement qualifiée, dispose de nombreuses universités, de centres de recherche, d'écoles de commerce et d'ingénieurs et accueille de nombreuses activités à forte valeur ajoutée. Ce positionnement se traduit par la présence de 5 pôles de compétitivité dont Systematic Paris Region et Cap Digital Paris Region, dédiés au numérique, à la data, à l'intelligence artificielle et à l'Internet des objets connectés (IoT), le pôle Medicen Paris Region spécialisé dans la santé et les biotechnologies ou encore ASTech Paris Region consacré à l'espace et à l'aéronautique. Enfin, le projet du Grand Paris devrait donner un essor aux activités d'innovation et de connaissances dans des domaines stratégiques recelant de nombreux gisements d'emplois.

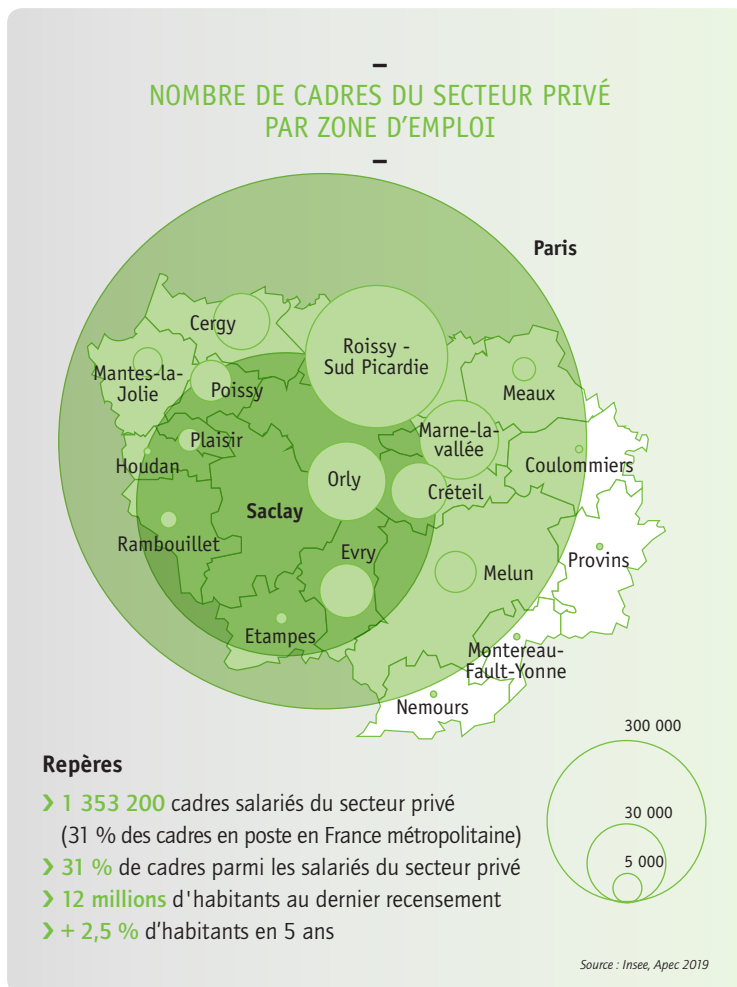
UN TISSU TERRITORIAL ATTRACTIF EN LIEN AVEC DES ACTIVITÉS À FORTÉ VALEUR AJOUTÉE

Composée de 20 zones d'emploi réparties sur 8 départements (dont une qui s'étend sur les Hauts-de-France), la région capitale est marquée par de nombreuses spécificités sectorielles plus ou moins prononcées. L'emploi cadre francilien est nettement tiré par la dynamique de la zone d'emploi de Paris qui se distingue par la richesse de son tissu économique et notamment par une forte présence d'entreprises des activités informatiques (IBM, Capgemini, Technology Services ou encore Atos Integration) et d'entreprises du secteur de la banque-assurance (Société générale, Crédit agricole, BNP Paribas, BPCE). Le quartier d'affaires de la Défense polarise, lui, beaucoup de sièges sociaux d'entreprises du CAC 40 (Total, Saint-Gobain, etc.). Dans la zone d'emploi de Saclay, l'industrie automobile est particulièrement présente avec les centres de R&D de Renault et ceux de PSA Peugeot-Citroën. Enfin, les zones d'emploi de Roissy-Sud Picardie et d'Orly tirent leur spécificité du transport aérien avec la présence de deux aéroports internationaux.

UNE CONCENTRATION DE L'EMPLOI CADRE DANS LA ZONE D'EMPLOI DE PARIS

L'Ile-de-France compte 1,4 million de cadres, ce qui en fait la première région française en termes d'effectifs cadres. Toutefois, ces cadres franciliens sont inégalement répartis sur le territoire. La zone d'emploi de Paris polarise à elle seule 72 % des cadres régionaux loin devant celles de Saclay (10 %) et de Roissy-Sud Picardie (4 %). Les zones d'emploi de Nemours, Montereau-Fault-Yonne et de Provins sont celles qui en comptent le moins.

Fin 2018, l'Ile-de-France a affiché un taux de chômage inférieur à la moyenne nationale (7,6 contre 8,8 %). Néanmoins, ce taux diffère une nouvelle fois selon les bassins de la région. Globalement, les cadres se caractérisent par un faible taux de chômage (moins de 5 % en Ile-de-France), et ceux des zones d'emploi de Paris et de Saclay sont notamment les plus préservés.



BILAN — — 2018

— MALGRÉ UNE DÉCÉLÉRATION DE LA CROISSANCE EN 2018, LE CONTEXTE ÉCONOMIQUE RESTE BIEN ORIENTÉ —

Après une année 2017 particulièrement dynamique et un PIB en hausse de 2,3 %, la croissance hexagonale s'est inscrite en retrait en 2018 (+1,6 %) en lien avec la baisse des dépenses de consommation des ménages. S'appuyant toutefois sur un investissement robuste des entreprises, les prévisions de croissance du PIB pour 2019 restent bien orientées (+1,5 %, soit un niveau identique à celui enregistré l'an dernier). Sauf aléa conjoncturel d'ampleur, ce chemin de croissance pourrait perdurer au cours des trois prochaines années.

— CETTE BONNE ORIENTATION SE FORMALISE PAR UNE HAUSSE DES EFFECTIFS SALARIÉS —

L'économie francilienne a connu un contexte conjoncturel favorable en 2018. En effet, l'emploi salarié du privé en Ile-de-France a progressé de 1,5 % en 2018 (+1 % en France métropolitaine), soutenu par la bonne santé économique des

activités informatiques et des activités juridiques, de conseil et d'ingénierie. Les postes dans la construction sont également orientés à la hausse grâce aux nombreux investissements privés et publics effectués autour du projet du Grand Paris. À l'inverse, l'emploi industriel s'est contracté en 2018.

— LE MARCHÉ DE L'EMPLOI CADRE RESTE TRÈS PORTEUR DANS LA RÉGION EN 2018 —

En 2018, le marché de l'emploi cadre en Ile-de-France a été particulièrement dynamique. La région a enregistré 125 750 recrutements de cadres, soit une progression de 12 % en un an. Cette hausse des embauches s'explique notamment par la bonne santé des activités informatiques et de télécommunication et celle observée dans les activités juridiques, comptables et de conseil. Les entreprises régionales ne se sont pas contentées de rechercher des compétences en externe : elles ont également promu 20 390 salariés non cadres au statut de cadres (+8 % par rapport à 2017). L'Ile-de-France a aussi enregistré 113 730 sorties de cadres (par démissions, licenciements, départs à la retraite...). *In fine*, 32 410 postes ont été créés dans la région, soit un niveau inédit en termes de création d'emplois cadres et en forte hausse sur un an (+63 %).

— BILAN DU MARCHÉ DE L'EMPLOI CADRE EN 2018 EN ILE-DE-FRANCE —

Recrutements de cadres en CDI ou CDD d'un an et plus	125 750
Promotions internes de non cadres au statut de cadre	20 390
Sorties (démissions, licenciements de cadres en poste)	98 690
Départs à la retraite de cadres en poste	15 040
Création nette de postes cadres (recrutements + promotions – sorties/départs)	32 410

Source : Apec, 2019

PRÉVISIONS — — 2019

— UNE PROGRESSION ATTENDUE DES RECRUTEMENTS DE CADRES EN 2019 —

L'année 2019 s'annonce une nouvelle fois très porteuse pour l'emploi des cadres : les entreprises du secteur privé prévoient de recruter entre 270 700 et 292 000 cadres en France métropolitaine, soit une progression entre +2 et +10 %. Cette bonne dynamique des embauches s'observerait également en Ile-de-France.

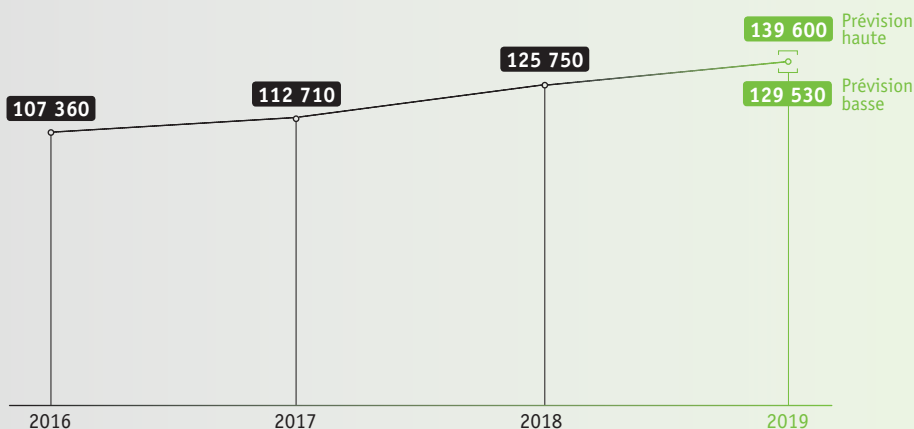
Avec des prévisions en hausse et comprises entre 129 530 et 139 600 recrutements (soit entre +3 et +11 %), la région capitale concentre à elle seule la moitié des embauches de cadres prévue en France métropolitaine. Elle conserverait sa place de première région française recruteuse loin devant Auvergne-Rhône-Alpes et les Hauts-de-France.

— L'ILE-DE-FRANCE AFFICHE LE PLUS FORT OPTIMISME TOUTES RÉGIONS CONFONDUES —

Interrogées sur les perspectives d'évolution de leurs effectifs cadres en 2019, 13 % des entreprises nationales prévoient de les accroître et 4 % pensent les réduire. Profitant d'un marché de l'emploi cadre particulièrement dynamique, l'Ile-de-France affiche une confiance supérieure à tous les autres territoires régionaux en matière d'évolution de leurs effectifs salariés et cadres. En effet, 16 % des entreprises franciliennes ont des intentions à la hausse et seulement 5 % à la baisse.

Le moral des entreprises de 100 à 499 salariés apparaît particulièrement bien orienté en 2019. Ce sont les entreprises du secteur des services (très présentes dans le tissu productif francilien) et celles situées dans le département de Paris qui affichent le plus fort optimisme.

— PRÉVISIONS DE RECRUTEMENTS DE CADRES EN ILE-DE-FRANCE POUR 2019 —



Source : Apec 2019

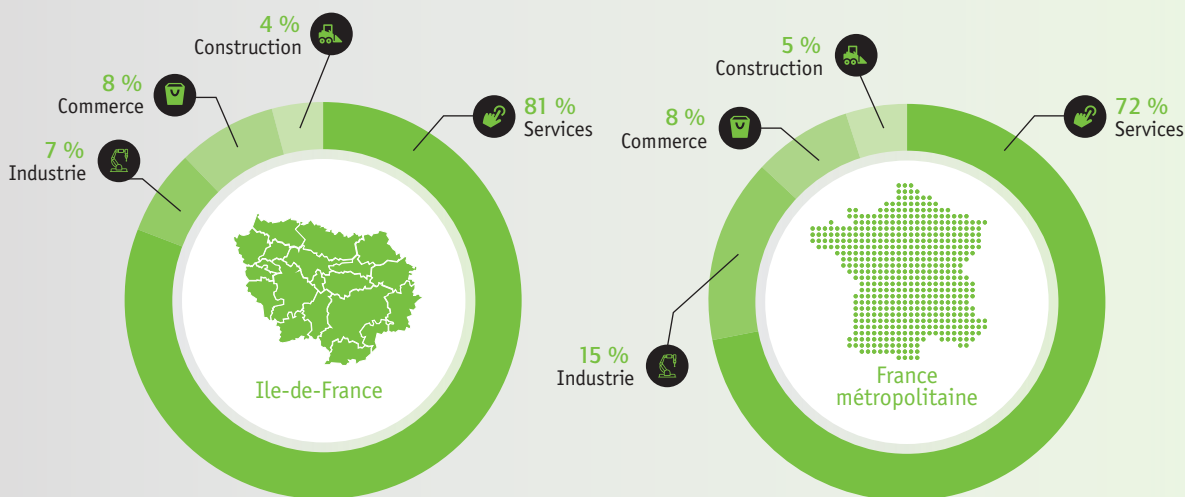
— **8 EMPLOIS DE CADRES FRANCILIENS SUR 10 S'EFFECTUERAIENT DANS LES SERVICES** —

Très ancrés dans le tissu économique régional, les services resteraient le secteur moteur du marché de l'emploi cadre francilien en 2019. En effet, 81 % des recrutements de cadres prévus devraient se réaliser dans les services contre 72 % en France métropolitaine. La région profiterait de la bonne tenue de plusieurs secteurs dynamiques tels que les activités informatiques et de télécommunication, les activités juridiques, comptables et de conseil, de l'ingénierie-R&D et de la banque-assurance.

L'industrie n'est pas en reste pour 2019. Portés par la bonne orientation de la chimie et de l'industrie pharmaceutique, des équipements électriques et électroniques ou encore de l'ensemble énergies, eau et gestion des déchets, 7 % des recrutements devraient concerner ce secteur. Toutefois, cette proportion d'embauches serait nettement inférieure à celle enregistrée au niveau national (15 % des recrutements) compte tenu des spécificités sectorielles de l'Ile-de-France.

Les embauches de cadres dans le secteur du commerce s'élèveraient à 8 % en 2019, une part identique à celle observée à l'échelle nationale. La bonne tenue du secteur serait liée notamment à une hausse des recrutements dans le commerce interentreprises et dans la distribution spécialisée. Enfin, la proportion des embauches dans la construction serait stable pour 2019 (4 %).

— **RÉPARTITION DES RECRUTEMENTS DE CADRES PRÉVUS EN 2019 PAR SECTEUR** —



Source : Apec, 2019

PROFILS — — RECHERCHÉS

— LES CADRES INFORMATIENS SERAIENT LES PLUS RECHERCHÉS

Avec 21 % des recrutements prévus pour 2019, les cadres informaticiens seraient les plus courtisés par les entreprises (20 % au niveau national), en lien avec les spécificités sectorielles de la région. De surcroît, les enjeux communs autour de la transformation numérique et digitale qui vont de la cybersécurité à la data ou encore à l'intelligence artificielle concernent désormais tous les secteurs d'activité et plus uniquement celui des activités informatiques.

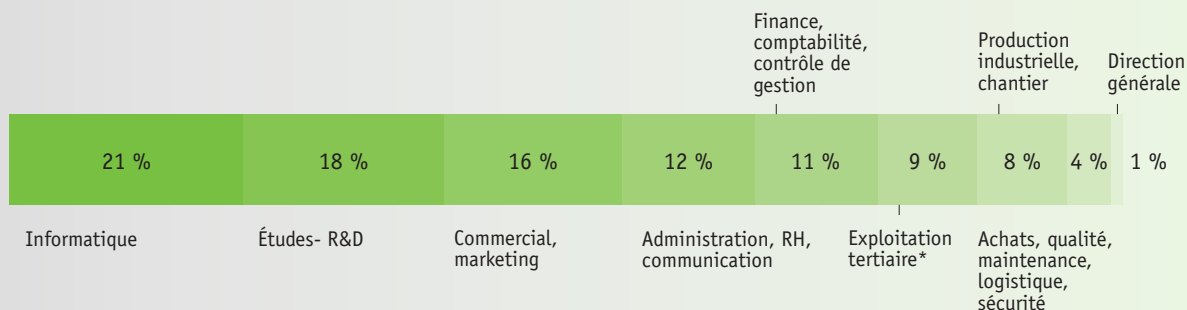
Les cadres en études-R&D seraient également privilégiés par les recruteurs en 2019. L'Ile-de-France accueille sur son territoire aussi bien des centres d'innovation d'acteurs industriels (notamment le cluster scientifique et technologique sur le plateau de Saclay) qu'académiques dédiés à la recherche scientifique (tels que le CNRS, l'Institut Pasteur...) qui sont très pourvoyeurs de postes cadres.

La grande fonction support Administration (qui comprend les RH, la communication et le juridique) mobiliserait 12 % des recrutements de cadres prévus en 2019 (contre 9 % en moyenne nationale). La présence de nombreux sièges sociaux en Ile-de-France explique notamment cette plus forte proportion d'embauches dans cette fonction.

— LES JEUNES CADRES SERAIENT LES PLUS SOLLICITÉS EN 2019

Pour 2019, les cadres de un à dix ans d'expérience professionnelle resteraient la cible privilégiée des recruteurs et plus particulièrement les jeunes cadres ayant entre un à cinq ans d'expérience. En effet, 36 % des recrutements prévus devraient les concerner contre 32 % au niveau national. Les opportunités d'emploi seraient également nombreuses pour les cadres débutants. En effet, la région compte le plus grand nombre de jeunes diplômés de l'enseignement supérieur toutes régions confondues, et ces derniers représenteraient 17 % des embauches prévues pour 2019.

— RÉPARTITION DES RECRUTEMENTS DE CADRES PRÉVUS EN ILE-DE-FRANCE EN 2019 PAR FONCTION



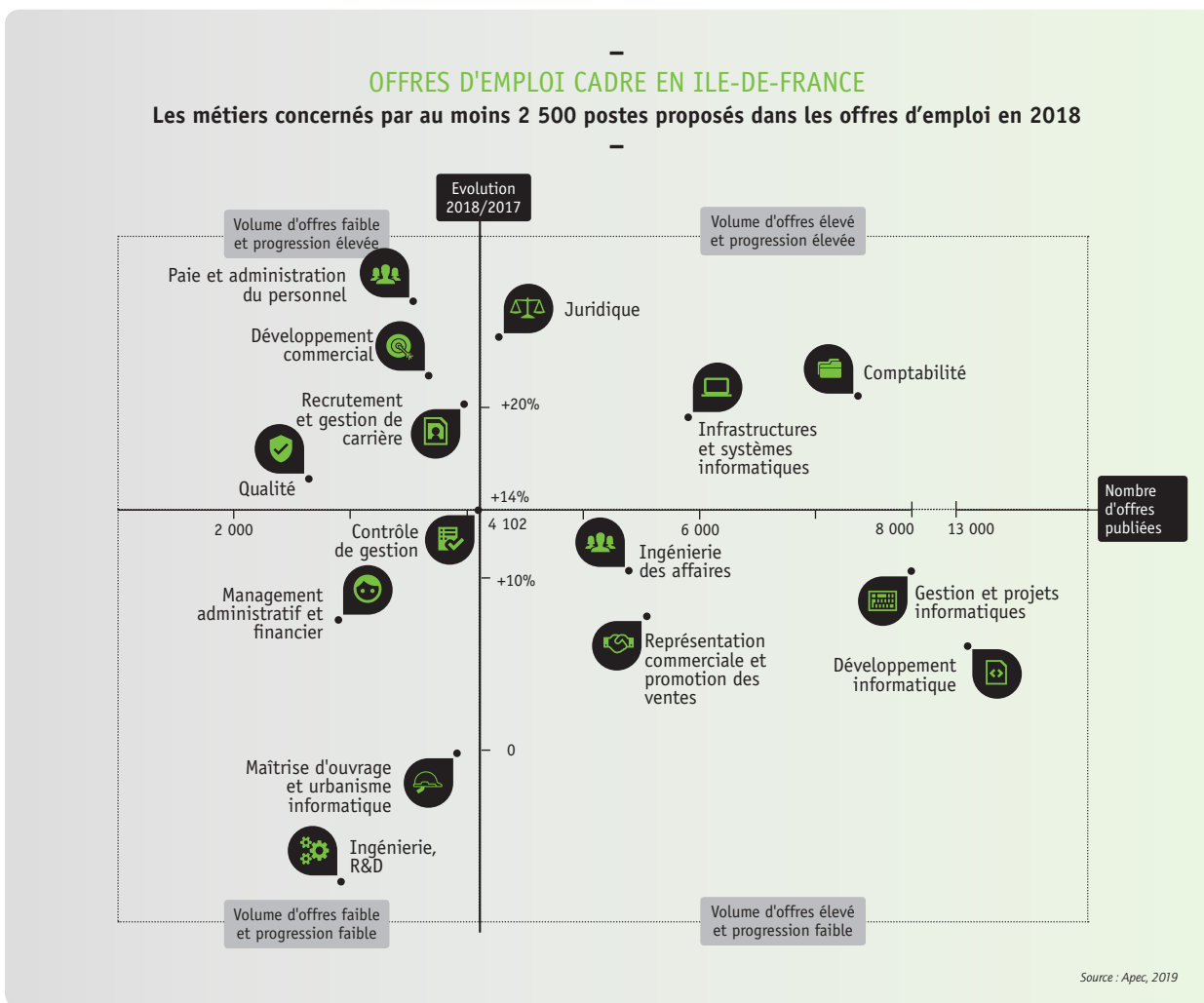
* Métiers spécifiques des secteurs santé et action sociale, culture, banque, assurance, immobilier, formation, tourisme, transports

Source : Apec, 2019

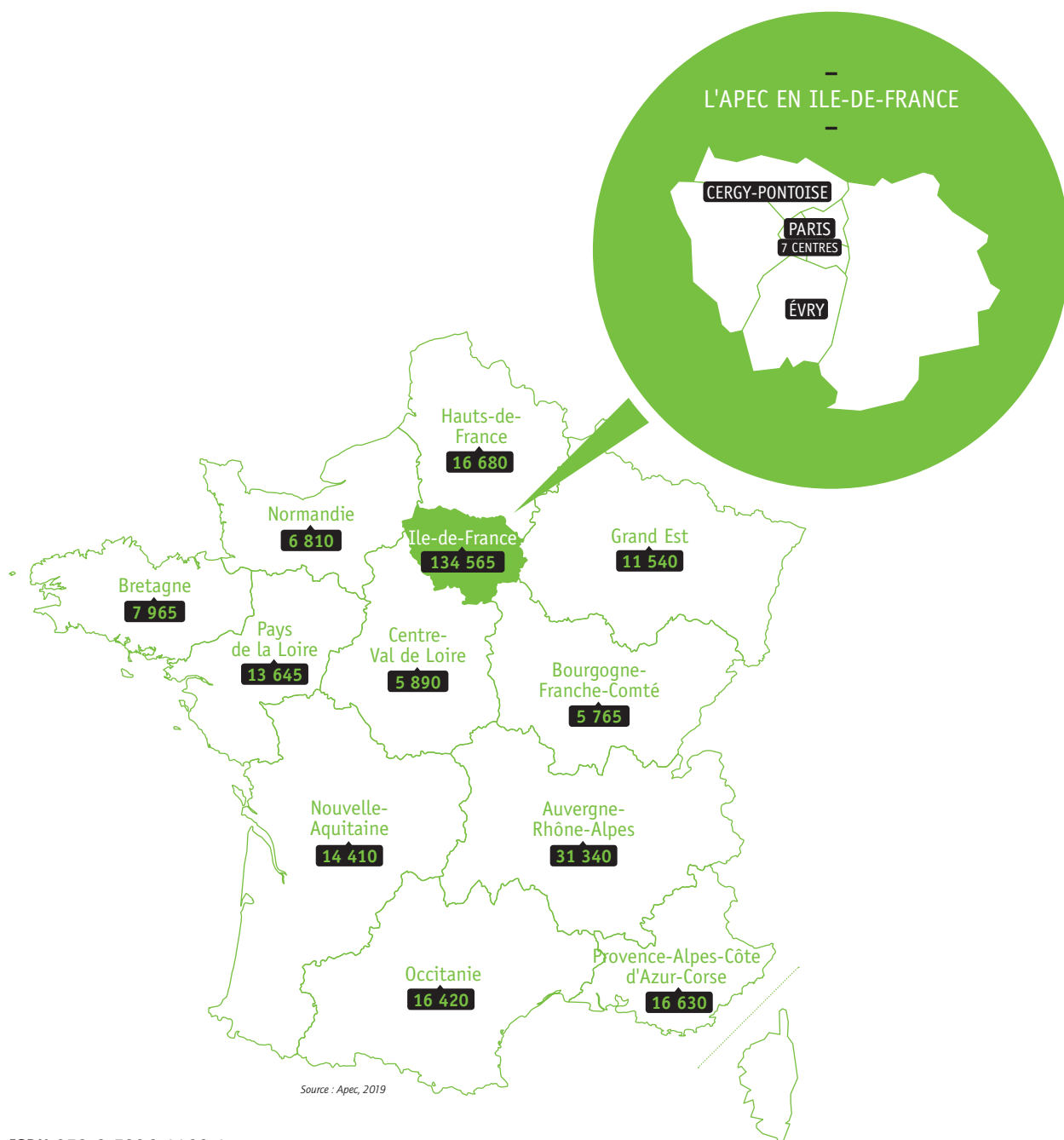
LES OFFRES POUR LES MÉTIERS DE L'INFORMATIQUE ET DU COMMERCIAL SONT LES PLUS DIFFUSÉES EN ILE-DE-FRANCE

En 2018, le volume d'offres d'emploi publié sur le site apec.fr pour la région Ile-de-France a progressé de 13 % par rapport à l'année précédente. Les postes autour des métiers de l'informatique (développement, gestion de projets, infrastructures et systèmes) sont particulièrement recherchés par les recruteurs régionaux, et

traduisent la mise en œuvre de la transformation numérique et digitale au sein du territoire. Par ailleurs, les métiers du commercial tels que la représentation commerciale et promotion de vente, l'ingénierie des affaires ou encore le développement commercial figurent parmi les postes les plus diffusés par les recruteurs.



NOMBRE DE RECRUTEMENTS DE CADRES PRÉVUS EN 2019 PAR RÉGION (HYPOTHÈSES MÉDIANES)



ISBN 978-2-7336-1166-1

MAI 2019

Cette étude a été réalisée par la direction Données, études et analyses (DDEA) de l'Apec.

Directeur de la DDEA : Pierre Lamblin

Pilotage de l'étude : Christophe Lenzi

Analyse et rédaction : Thi Minh Chau Nguyen

Veille documentaire : Hélène Le Bras

Création graphique : Ludovic Bouliou / Artlequin.fr

ASSOCIATION POUR L'EMPLOI DES CADRES

51 BOULEVARD BRUNE – 75689 PARIS CEDEX 14

POUR CONTACTER L'APEC

0 809 361 212 Service gratuit + prix appel

DU LUNDI AU VENDREDI DE 9H À 19H



corporate.apec.fr