

PANORAMA 2019 DE L'EMPLOI CADRE CENTRE-VAL DE LOIRE

Anthony Fumard

Délégué régional Apec Centre-Val de Loire

“ La vitalité du marché de l'emploi cadre observé au niveau national concerne également la région Centre-Val de Loire. Celle-ci se distingue en 2018 avec des recrutements cadres en hausse de 21 % par rapport à 2017 (contre 11 % pour l'ensemble de l'Hexagone). En 2019, le cap des 6 000 recrutements de cadres pourrait être de nouveau atteint, voire dépassé à la condition que les entreprises arrivent à trouver les profils et les compétences recherchés. ”



UNE ATTRACTIVITÉ TERRITORIALE DIVERSIFIÉE MAIS POLARISÉE

- › Un territoire doté de solides atouts, liés aux grands pôles économiques nationaux
- › Une polarisation forte de l'activité économique autour de deux zones d'emploi
- › Des bassins d'emploi qui peuvent souffrir d'un déficit d'attractivité

UNE CONJONCTURE EN DEMI-TEINTE

- › L'emploi salarié s'érode légèrement en région Centre-Val de Loire en 2018
- › Mais l'emploi cadre progresse
- › Plus de 6 070 recrutements de cadres réalisés en 2018

UN MARCHÉ DE L'EMPLOI CADRE INÉGAL MAIS SOUTENU

- › 5 710 à 6 070 recrutements de cadres prévus en 2019
- › Des moteurs sectoriels divers mais répartis inégalement
- › Les cadres expérimentés seraient les plus recherchés par les recruteurs
- › Les cadres commerciaux et de l'industrie seraient plus prisés qu'au niveau national



La région Centre-Val de Loire couvre un territoire de 39 000 km² et regroupe 2,6 millions d'habitants : elle se positionne ainsi au 6^e rang des régions françaises par sa superficie mais au 12^e rang pour sa population. Elle est marquée par des disparités entre les zones urbaines où se concentrent les services et notamment l'emploi cadre et les zones plus rurales où prédominent les activités agricoles et touristiques. La population est ainsi concentrée dans quelques zones d'emploi spécifiques : Orléans, Tours, Chartres, Pays de Dreux, Blois, Bourges et Châteaurox. Cette structuration territoriale s'accompagne de la présence de plusieurs grands pôles économiques régionaux ou européens, par exemple autour des clusters Polepharma et Cosmetic Valley, pôles de compétitivité dynamiques liés aux industries pharmaceutiques et de la chimie, avec des coopérations transrégionales et des filières de formations spécifiques (IMT de Tours ou Bio3 Institute), S2E2, pôle de compétitivité couplant technologies de l'information et de la communication et génie électrique, ou Dream, spécialisé dans la gestion durable de la ressource en eau. Enfin, l'Aérocentre, pôle d'excellence régional, soutient l'industrie aéronautique autour des activités de l'aéroport industriel de Châteaurox.

UNE ATTRACTIVITÉ TERRITORIALE DIVERSIFIÉE MAIS POLARISÉE

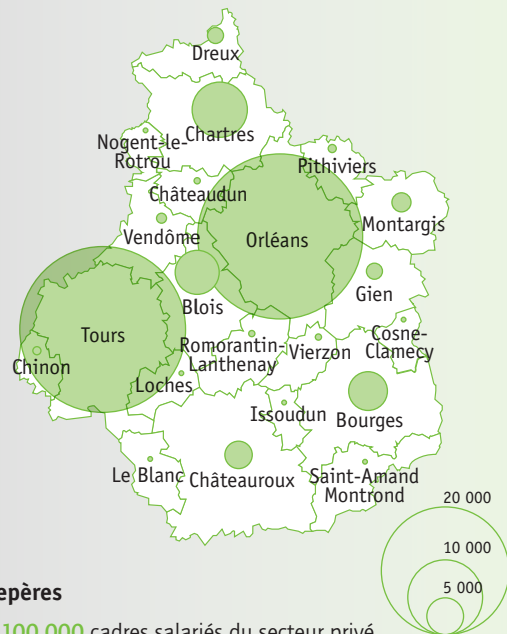
Si le Centre-Val de Loire entretient un lien organique avec l'Île-de-France, les entreprises régionales peinent à attirer les cadres dont elles ont besoin, même si une minorité de cadres franciliens sont prêts à y résider et travailler¹. Pour autant, le Centre-Val de Loire dispose d'atouts réels en termes d'infrastructures logistiques et de formation, de qualité de main-d'œuvre et d'organisation efficace du tissu économique. Deux zones d'emploi polarisent l'emploi salarié en région : celle de Tours et celle d'Orléans. Celle de Tours se caractérise plutôt par une spécificité industrielle avec la fabrication de produits de caoutchouc et de plastique (Hutchinson à Joué-lès-Tours) ou de microélectroniques et d'optique (STMicroelectronics à Tours). Les spécificités de la zone d'emploi d'Orléans concernent la programmation et les activités informatiques (Sopra Steria et Atos à Orléans, ou IBM à Boigny-sur-Bionne), l'industrie pharmaceutique (les laboratoires Servier à Gidy) ou la R&D scientifique avec le service géologique national (BRGM). Celles de Bourges, Blois et Chartres présentent également des activités spécifiques autour des services financiers, de l'industrie chimique, de l'automobile ou encore de l'agroalimentaire. Le Val de Loire constitue également le 3^e vignoble AOC/AOP de France adossé à un pôle de compétitivité, Vegepolys, pour la recherche et la formation dans le domaine du végétal spécialisé. Enfin, le patrimoine historique et culturel autour des châteaux de la Loire, des grands monuments classés et des lieux de loisirs (zoo de Beauval...) élargissent le potentiel économique de la région au-delà des grands centres urbains de la région.

UN EMPLOI CADRE FORTEMENT CONCENTRÉ

Les 100 000 cadres en poste dans la région représentent 3 % de l'emploi cadre national, ce qui situe le Centre-Val de Loire au niveau de la Bourgogne-Franche-Comté parmi les régions les moins peuplées de cadres. Mais tous les bassins d'emploi de la région ne sont pas logés à la même enseigne en termes d'emploi cadre. Les zones d'emploi de Tours et d'Orléans concentrent chacune plus d'un quart de l'emploi cadre régional. Cumulées à celles de Chartres (9 % de cadres régionaux), de Blois (7 %), de Bourges (6 %) et de Châteaurox (5 %), ces zones regroupent 8 cadres de la région sur 10. À l'inverse, certaines zones comportent très peu de postes cadres (Le Blanc, Saint-Amand-Montrond, etc.).

Avec un taux de chômage à 8,3 %, la région est mieux positionnée qu'en moyenne nationale (8,8 % à fin 2018). Seul le département du Cher se caractérise par un taux légèrement plus élevé (9 %). S'agissant de cadres, ils sont bien moins touchés par le chômage (4,1 %).

NOMBRE DE CADRES DU SECTEUR PRIVÉ PAR ZONE D'EMPLOI



Source : Insee, Aphec 2019

¹ Aphec (2019), « Attractivité du Centre-Val de Loire. Des cadres franciliens prêts à rejoindre la région sous conditions ».

BILAN — — 2018

— MALGRÉ UNE DÉCÉLÉRATION DE LA CROISSANCE EN 2018, LE CONTEXTE ÉCONOMIQUE RESTE BIEN ORIENTÉ

Après une année 2017 particulièrement dynamique et un PIB en hausse de 2,3 %, la croissance hexagonale s'est inscrite en retrait en 2018 (+1,6 %) en lien avec la baisse des dépenses de consommation des ménages. S'appuyant toutefois sur un investissement robuste des entreprises, les prévisions de croissance du PIB pour 2019 restent bien orientées (+1,5 %, soit un niveau identique à celui enregistré l'an dernier). Sauf aléa conjoncturel d'ampleur, ce chemin de croissance pourrait perdurer au cours des trois prochaines années.

— LA CROISSANCE SEMBLE UN PEU MOINS SOUTENUE DANS LA RÉGION

La région Centre-Val de Loire connaît une situation économique un peu moins bien orientée, comme en témoigne un léger repli sur le front de l'emploi régional (-0,6 %) après deux années d'amélioration continue (+0,9 % en 2016 et +1,2 % en 2017). Cette tendance s'explique surtout par la baisse de l'emploi intérimaire (-8,7 % en 2018 après la forte croissance de ces dernières années). Le Loiret, qui concentre près de 40 % de l'emploi intérimaire régional, est ainsi particulièrement touché. Aussi, l'emploi salarié s'érode légèrement en région Centre-Val de Loire. Toutefois, sur l'ensemble de l'année 2018, certaines activités comme l'hébergement-

restauration et le commerce ont progressé. Enfin, la bonne santé de l'industrie et d'une partie des services au dernier trimestre a permis également de limiter les pertes d'emplois salariés. Cette tendance masque cependant des disparités : Chinon, Issoudun, Tours et Le Blanc créent de l'emploi alors que les zones de Chartres, de Châteauroux, de Montargis ou de Châteaudun connaissent des difficultés.

— UNE DYNAMIQUE DU MARCHÉ DE L'EMPLOI CADRE SOUTENUE EN CENTRE-VAL DE LOIRE EN 2018 AVEC UNE FORTE PROGRESSION DES RECRUTEMENTS

En dépit d'une conjoncture en demi-teinte, le marché de l'emploi cadre a été dynamique en 2018 avec plus de 6 000 recrutements de cadres réalisés, ce qui correspond à une hausse de +21 % en un an. Les embauches dans les fonctions commercial-marketing, études et recherche et développement, ainsi que dans les fonctions achats-qualité-maintenance-logistique et sécurité ont contribué à ce dynamisme. Le nombre de promotions internes de non-cadres en cadres a considérablement progressé par rapport à l'an dernier en atteignant un niveau très élevé. Dans le même temps, le nombre de départs à la retraite et les volumes de sorties de cadres (par démission ou par licenciement) ont progressé. Ces mouvements formalisent une mobilité assez forte des cadres en région Centre-Val de Loire. Au final, 2 280 postes cadres ont été créés en 2018, soit un niveau inédit pour la région.

— BILAN DU MARCHÉ DE L'EMPLOI CADRE EN 2018 EN CENTRE-VAL DE LOIRE

Recrutements de cadres en CDI ou CDD d'un an et plus	6 070
Promotions internes de non cadres au statut de cadre	2 870
Sorties (démissions, licenciements de cadres en poste)	5 120
Départs à la retraite de cadres en poste	1 540
Création nette de postes cadres (recrutements + promotions - sorties/départs)	2 280

Source : Apec, 2019

PRÉVISIONS — — 2019

— STABILITÉ À HAUT NIVEAU DES RECRUTEMENTS DE CADRES EN 2019 —

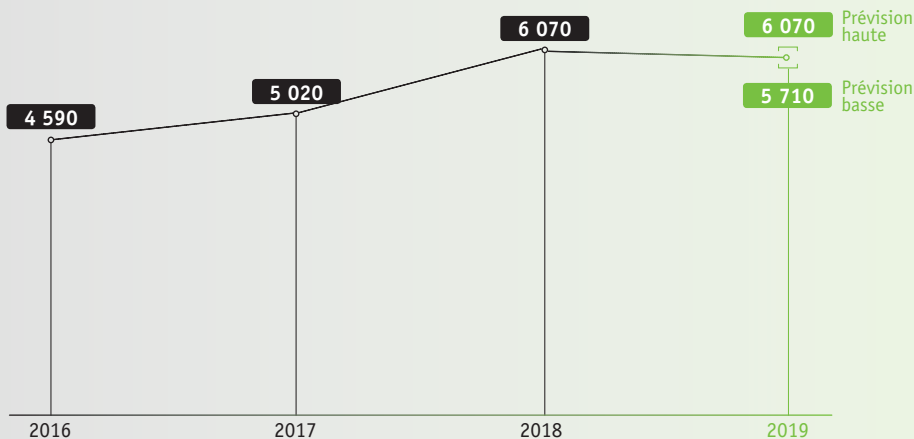
Pour 2019, le marché de l'emploi s'annonce porteur : les entreprises du secteur privé envisagent de recruter entre 270 700 et 292 000 cadres en France métropolitaine, soit une progression comprise entre +2 et +10 %. Avec des prévisions pour 2019 oscillant entre 5 710 et 6 070 recrutements, la région Centre-Val de Loire pourrait connaître une stabilité, voire une légère contraction, du nombre de recrutements de cadres. Toutefois, ces embauches de cadres se maintiendraient à haut niveau après la forte progression enregistrée en 2018.

— OPTIMISME ET CONFIANCE PARTAGÉS PAR LES ENTREPRISES RÉGIONALES —

Dans ce contexte, les entreprises de la région Centre-Val de Loire affichent un certain optimisme quant à l'évolution des effectifs cadres pour 2019. En effet, 11 % d'entre elles anticipent une croissance de leur effectif cadre, soit une proportion proche de celle observée à l'échelle nationale (13 %). De même, seules 3 % des entreprises régionales envisagent une réduction de leur effectif cadre (4 % au niveau national). Cette confiance provient avant tout des entreprises du Loiret et d'Indre-et-Loire alors que celles d'Eure-et-Loir sont plus mesurées.

Les entreprises de 200 salariés et plus sont les plus nombreuses à anticiper une création d'emploi cadre et se détachent nettement : 34 % d'entre elles pensent augmenter leurs effectifs cadres. Cependant, elles sont plus nombreuses à envisager une réduction (16 %). Ces grandes structures ont une influence importante dans les mouvements des cadres. Enfin les créations de postes cadres pourraient être tirées par les entreprises des secteurs de la construction et de l'industrie avec respectivement 21 et 15 % d'entre elles qui envisagent d'accroître leurs effectifs cadres.

— PRÉVISIONS DE RECRUTEMENTS DE CADRES EN CENTRE-VAL DE LOIRE POUR 2019 —



Source : Apec 2019

3 RECRUTEMENTS DE CADRES SUR 10 DANS L'INDUSTRIE EN RÉGION CENTRE-VAL DE LOIRE

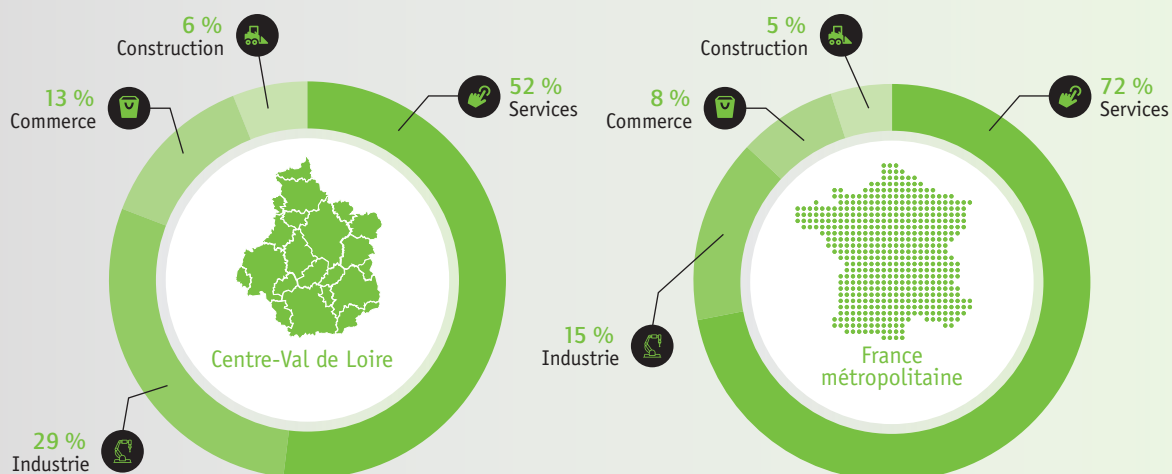
Plus de la moitié des recrutements de cadres pourrait émaner du secteur des services en région Centre-Val de Loire (52 %). Comme au niveau national, ce sont les activités juridiques, comptables et de conseil, l'ingénierie R&D et, dans une moindre mesure, les activités informatiques et de télécommunication qui devraient se montrer les plus actives. Les activités de banque-assurance devraient également contribuer à ces recrutements. Toutefois, la proportion des embauches de cadres prévus dans les services est très en deçà de celle envisagée au niveau national (72 %) et souligne en creux la spécificité sectorielle du tissu économique régional.

Dans l'industrie, 29 % des embauches de cadres pourraient s'y effectuer en 2019 (contre 15 % à l'échelle nationale). Même si

cette part s'érode au fil du temps, elle reste importante, principalement dans la mécanique-métallurgie, la chimie et l'industrie pharmaceutique, et dans une moindre mesure, dans les équipements électroniques et électriques, l'automobile et l'aéronautique ou encore l'industrie du caoutchouc et des plastiques. Dans le commerce (13 % des embauches de cadres dans la région contre 8 % à l'échelle nationale), ce sont les activités du commerce interentreprises et de la distribution spécialisée qui pourraient assurer un volume de recrutement non négligeable.

Le secteur de la construction représenterait 6 % des recrutements de cadres prévus en 2019 un niveau proche de celui observé au niveau national. Ces recrutements proviendraient avant tout des entreprises positionnées dans les travaux de construction spécialisés.

RÉPARTITION DES RECRUTEMENTS DE CADRES PRÉVUS EN 2019 PAR SECTEUR



Source : Apec, 2019

PROFILS — — RECHERCHÉS

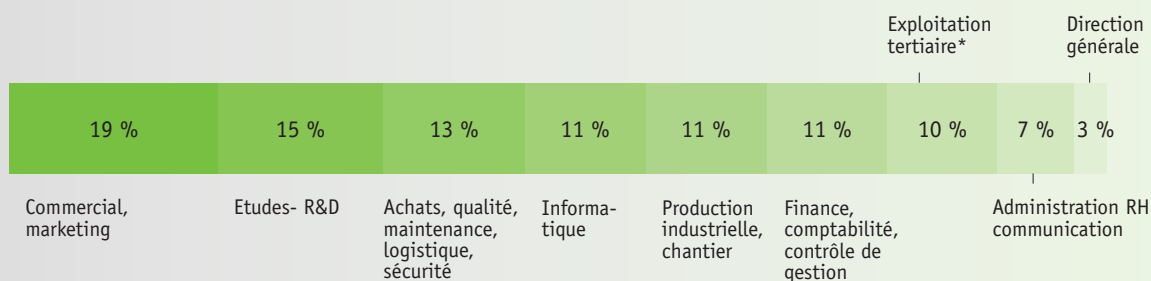
— LES RECRUTEMENTS PRÉVUS EN 2019 CIBLENT LES JEUNES CADRES AVEC EXPÉRIENCE

Pour leurs recrutements 2019, les entreprises cibleraient avant tout les cadres bénéficiant de un à dix ans d'expérience. Ceux-ci pourraient en effet représenter jusqu'à 55 % des recrutements de cadres, soit une proportion en hausse en Centre-Val de Loire, aux dépens notamment des jeunes diplômés de moins de un an d'expérience. Ces derniers pourraient représenter 17 % des recrutements de cadres, une part qui tend à s'éroder ces dernières années. S'agissant des cadres les plus expérimentés (dix ans et plus de vie professionnelle), ils seraient, comme à l'échelle nationale, sollicités dans des proportions plus faibles.

— COMMERCIAL-MARKETING ET ÉTUDES-R&D, FONCTIONS LES PLUS RECRUTEUSES EN CENTRE-VAL DE LOIRE

Avec 19 % des embauches de cadres prévues en 2019, le commercial-marketing, fonction transverse par excellence, arrive en tête des fonctions qui recrutent. Les études et la R&D pourraient également apporter leur écot et représenter 15 % des embauches prévues en 2019. Ces recrutements répondraient aux besoins de compétences en matière de recherche émanant des pôles de compétitivité pharmaceutiques et cosmétiques dans le domaine des biotechnologies. L'aéronautique ou les activités liées aux matériaux avancés pourraient également alimenter ces besoins. Enfin, les cadres des fonctions liées aux achats, à la qualité, à la logistique, à la maintenance et à la sécurité, souvent connexes à l'activité industrielle, pourraient représenter jusqu'à 13 % des embauches de cadres en 2019.

— RÉPARTITION DES RECRUTEMENTS DE CADRES PRÉVUS EN CENTRE-VAL DE LOIRE EN 2019 PAR FONCTION



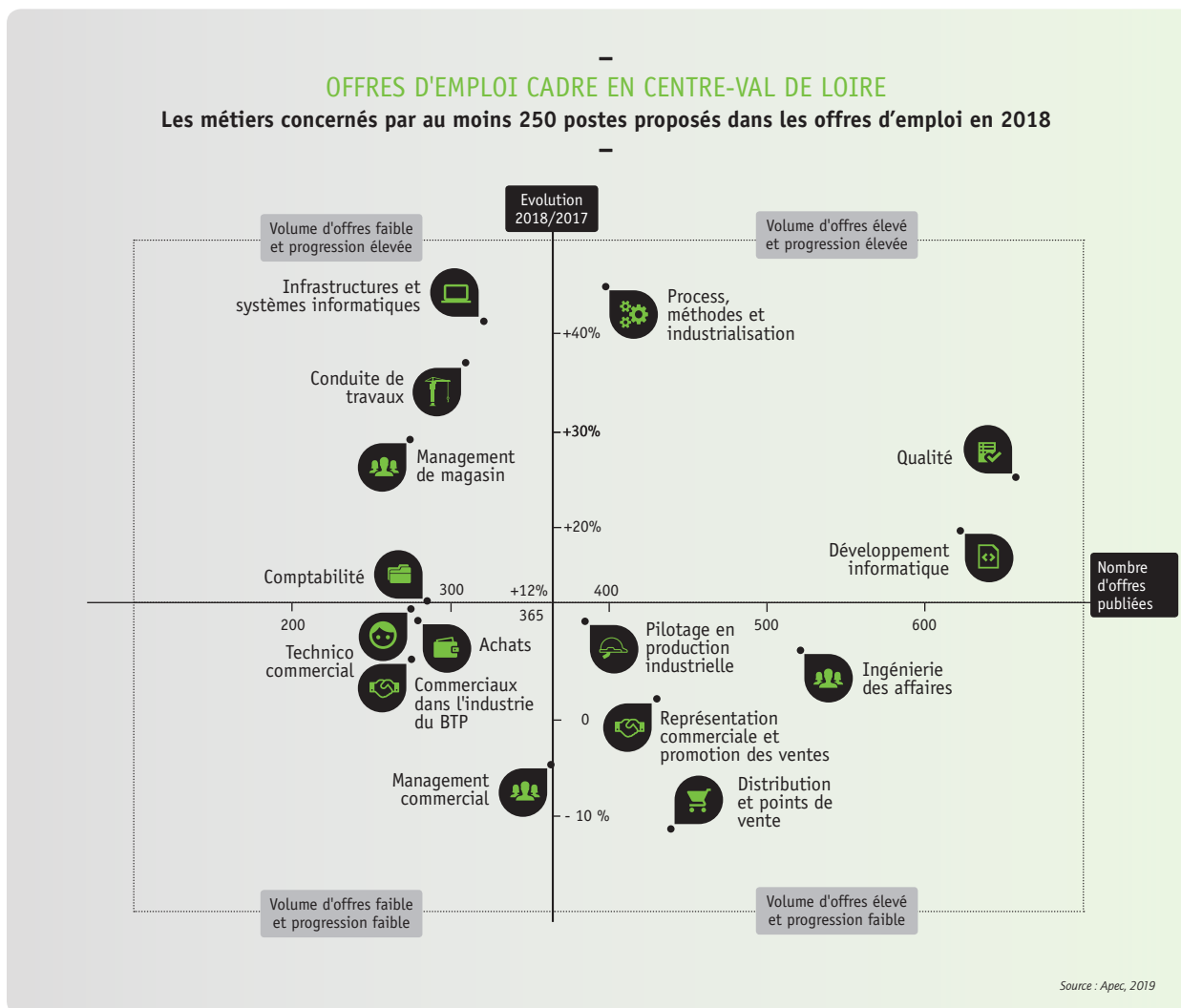
**Métiers spécifiques des secteurs santé et action sociale, culture, banque, assurance, immobilier, formation, tourisme, transports*

Source : Apec, 2019

— **PROGRESSION DES POSTES DE CADRES PROPOSÉS EN CENTRE-VAL DE LOIRE VIA UNE OFFRE EN 2018** —

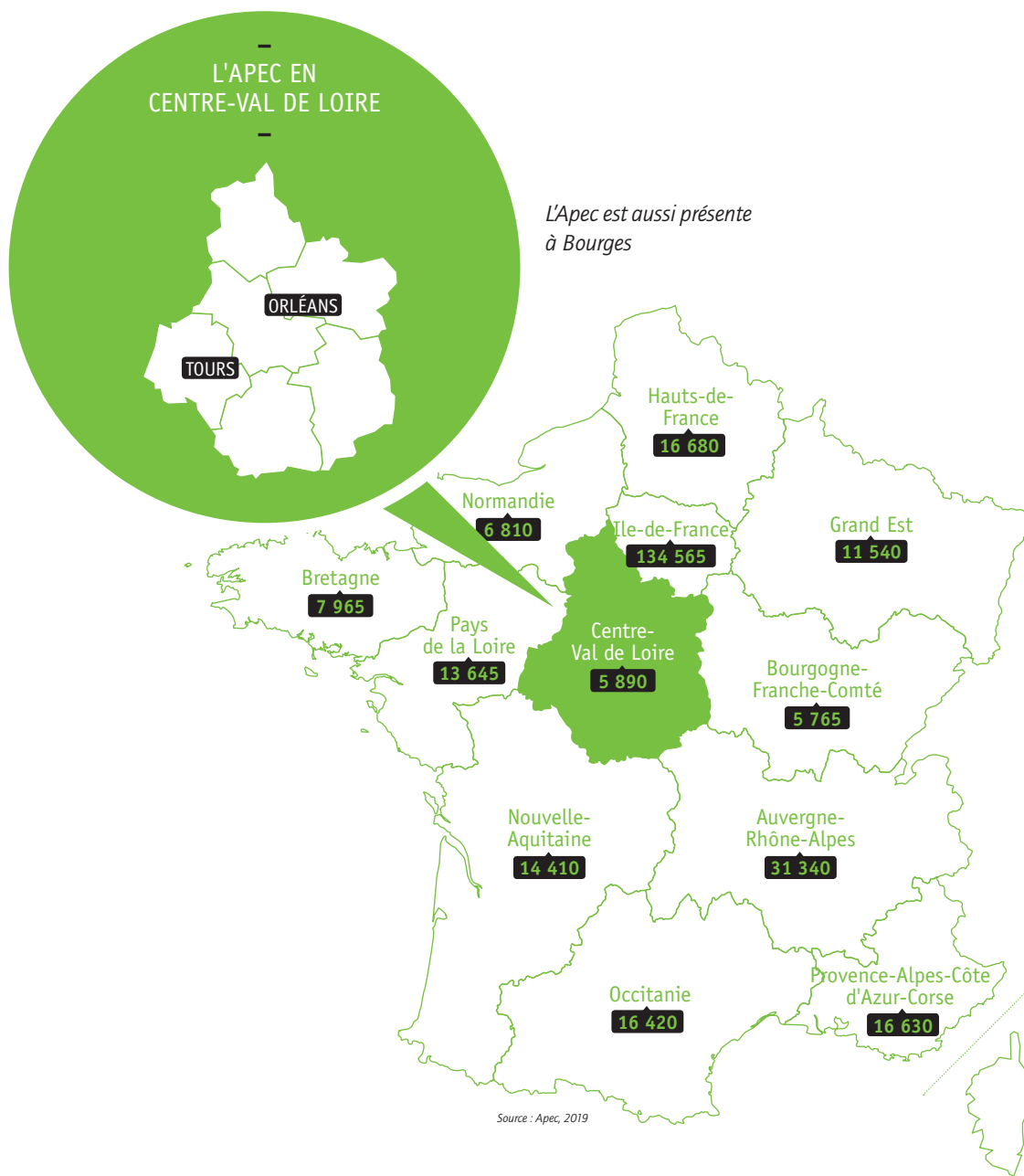
Le volume de postes de cadres diffusés *via* une offre d'emploi sur *apcc.fr* a progressé de plus de 17 % en 2018 par rapport à 2017. Deux catégories de métiers sont à mettre en exergue. La première est liée aux métiers en *process*, méthodes et industrialisation, et en qualité. Ces métiers ont enregistré une progression conséquente de leur volume d'offres publiées. La seconde catégorie concerne

les métiers de la sphère informatique, avec un volume d'offres relativement important, notamment dans les métiers des infrastructures et systèmes informatiques, ou du développement informatique. Si le premier bloc découle des spécificités industrielles de la région, le second est lié à la transformation numérique qui irrigue l'ensemble des secteurs et des régions. Les métiers du commercial offrent également un certain nombre d'opportunités avec une forte progression des métiers de management en magasin, de technico-commercial ou des achats. On peut noter toutefois une baisse du nombre d'offres publiées en management commercial ou en distribution et points de vente.



— Avec DATA CADRES sur *apcc.fr*, découvrez des données opérationnelles pour connaître la réalité du marché de l'emploi cadre en Centre-Val de Loire

NOMBRE DE RECRUTEMENTS DE CADRES PRÉVUS EN 2019 PAR RÉGION (HYPOTHÈSES MÉDIANES)



ISBN 978-2-7336-1164-7

MAI 2019

Cette étude a été réalisée par la direction Données, études et analyses (DDEA) de l'Apec.
Directeur de la DDEA : Pierre Lamblin
Pilotage de l'étude : Christophe Lenzi
Analyse et rédaction : Jérémy Bouillet
Veille documentaire : Sophie Alexandre
Création graphique : Ludovic Bouliol / Artlequin.fr

ASSOCIATION POUR L'EMPLOI DES CADRES

51 BOULEVARD BRUNE – 75689 PARIS CEDEX 14

POUR CONTACTER L'APEC

0 809 361 212 Service gratuit + prix appel

DU LUNDI AU VENDREDI DE 9H À 19H



corporate.apec.fr